

TECHNIKI ARTYSTYCZNE

Prezentację przygotowała
mgr Magdalena Jędrzejczak

Abakanalia (abakan)

rodzaj tkaniny artystycznej będącej monumentalną kompozycją przestrzenną zblizoną do rzeźby, autorstwa Magdaleny Abakanowicz. Cykl takich kompozycji, tworzonych z różnych rodzajów włókien (m.in. sizaru, końskiego włosia, sznurów rozmaitej grubości) i wysoce ekspresyjnych w charakterze, przyniósł Abakanowicz w roku 1965 główną nagrodę na biennale w São Paulo.



AKWAFORTA, KWASORYT

technika graficzna druku wklęsłego,
rycinę wykonuje się przez odbijanie
wytrawionego rysunku na płycie
miedzianej lub cynkowej w prasie
miedziorytniczej

AKWAFORTA



AKWARELA

jest techniką malarską, w której stosuje się farby wodne. Używając akwareli, malujemy pędzlem na papierze, a do rozrabiania farby używamy wody. Farbę należy kłaść szerokimi, swobodnymi pociągnięciami pędzla. Intensywność koloru osłabiamy poprzez rozcieńczenie wodą, a biel możemy uzyskać jedynie pozostawiając nie zamalowany papier. Prace wykonane tą techniką są nieodporne na światło i łatwo płowieją.



Wassily Kandinsky, Pierwsza akwarela abstrakcyjna, 1910

AKWATINTA

technika graficzna
druku wklęsłego,
zblizona do akwaforty.
Efekt plam o różnym
natężeniu osiąga się
przez odpowiednia
regulację czasu
trawienia
poszczególnych tonów



Por que fue sensible.

Amballage (Ambalaż)

Inaczej opakowanie. Działanie z zakresu akcjonizmu, polegające na osłonięciu czy ukryciu przedmiotu, który traci znaczenie, o tyle, o ile zyskuje je opakowanie. Zapoczątkował to Man Ray, który opakował maszynę do szycia. Polskim twórcą, teoretykiem i projektodawcą nazwy jest Tadeusz Kantor (Manifest ambalażu), w którego działalności teatralnej worki, torby, ubrania spełniają poważną rolę.

Ambalaż Christo, Opakowanie motoru, 1962



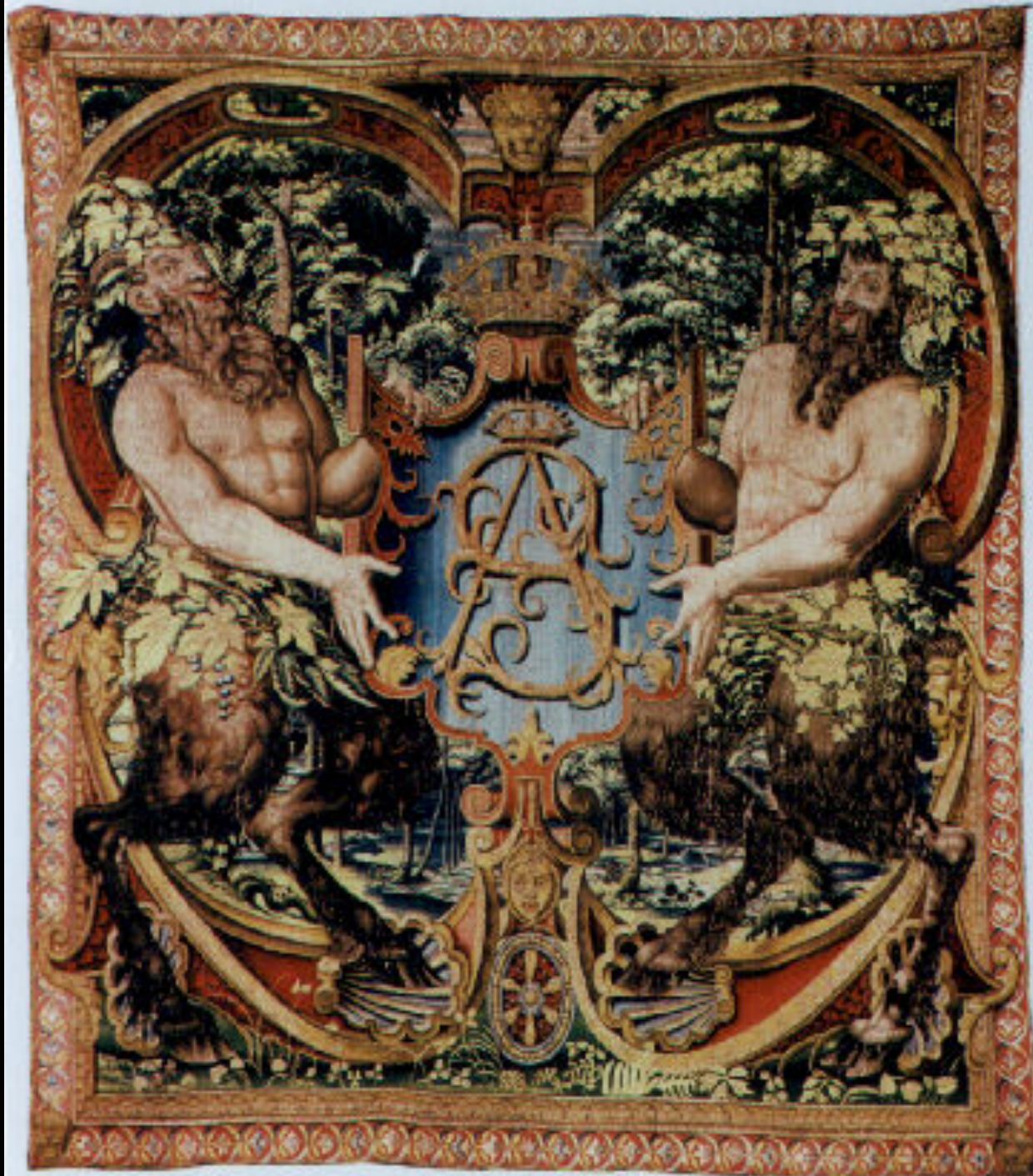
ARRAS

nazwa tkanin dekoracyjnych, tkanych na krosnach według kartonu dostarczonego przez artystę malarza. Na wełnianej osnowie wątek wełniany był uzupełniany nicią jedwabną oraz metalową: srebrną i srebrną pozłacaną. Przyjęło się, że arrasami (od francuskiego miasta Arras) nazywa się szczególnie cenny rodzaj takich tkanin, tkanych z dużą ilością złotych nici, wykonanych do końca wieku XVI, od wieku XVII zaś – gobelinami (od paryskiej manufaktury Gobelins) mniej kosztowne. Coraz częściej stosuje się nazwę tapiseria, obejmującą wszystkie tkaniny wykonane tą techniką.

Staropolska nazwa to opona, szpaler, obicie.

W polskim piśmiennictwie nazwa "arras" odnosi się przede wszystkim do tkanin zamówionych w XVI wieku przez Zygmunta II Augusta na Wawel

Arras z
kolekcji
Zygmunta
Augusta z
monogramem
króla



Assamblage (Asamblaż)

Zbiór przedmiotów lub ich fragmentów, podobizn, niekiedy działań ludzkich wyjętych z normalnego kontekstu.

Może być dokonany gdziekolwiek: na płaszczyźnie, w otwartej przestrzeni.



CERTOSINA

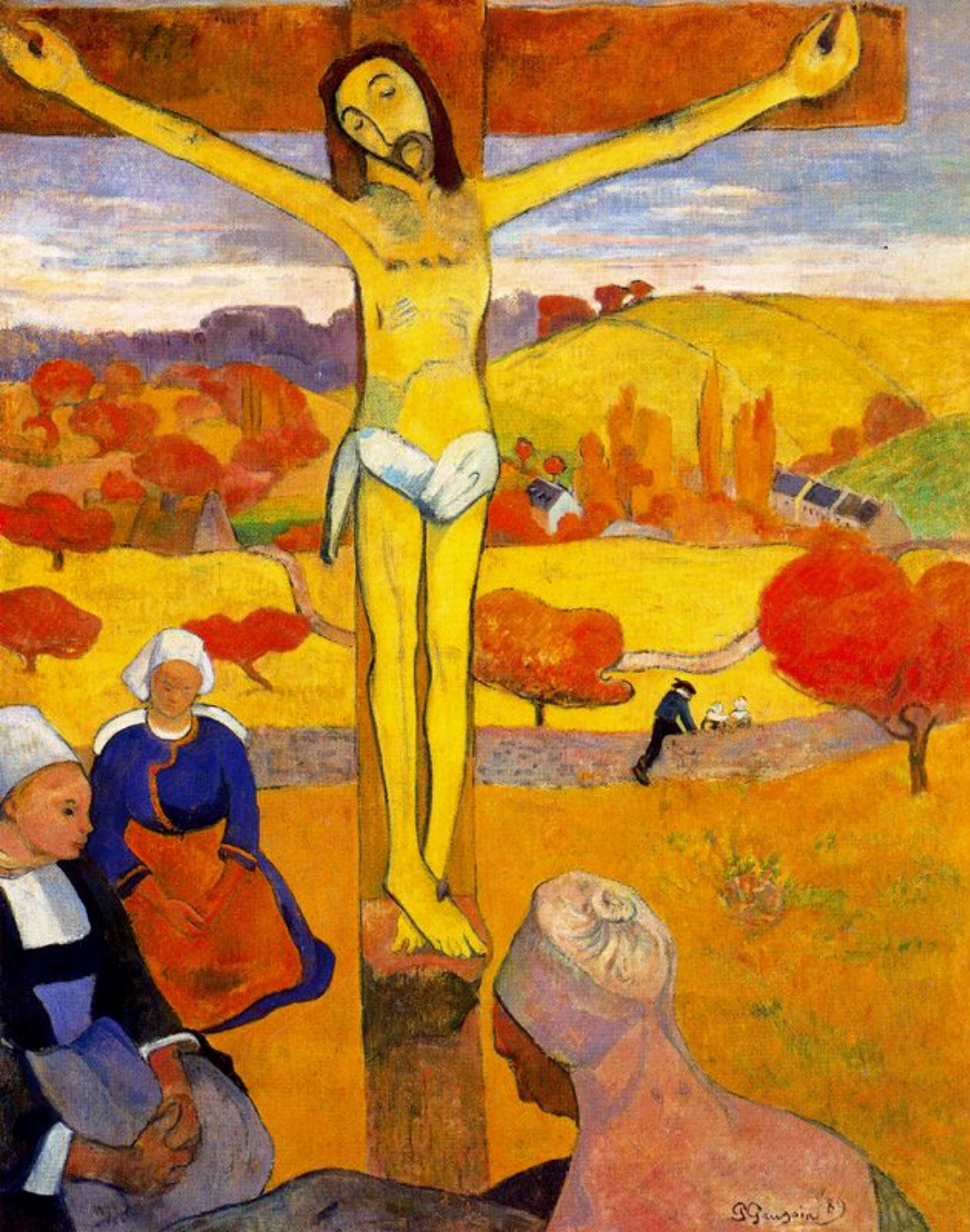
jest sztuką dekoracyjną podobną do intarsji. Technika ta była powszechnie stosowana w okresie włoskiego renesansu. Podobnie jak intarsja, korzysta z małych kawałków drewna, kości, metalu, macy perłowej. Termin *certosina* pochodzi od Kościoła *Certosa* w Pawii (Lombardia), gdzie była stosowana w technice zdobienia ołtarza.



CHIAROSCURO



Termin podobno opracowany przez Leonarda da Vinci podczas malowania Madonny w grocie. Chiaroscuro to typ modelowania opartego na kontraście tego co ciemne i jasne. W przeciwieństwie do światłocienia nie ma całej subtelnej gradacji odcieni, ale sugestię trójwymiaru poprzez kontrast.



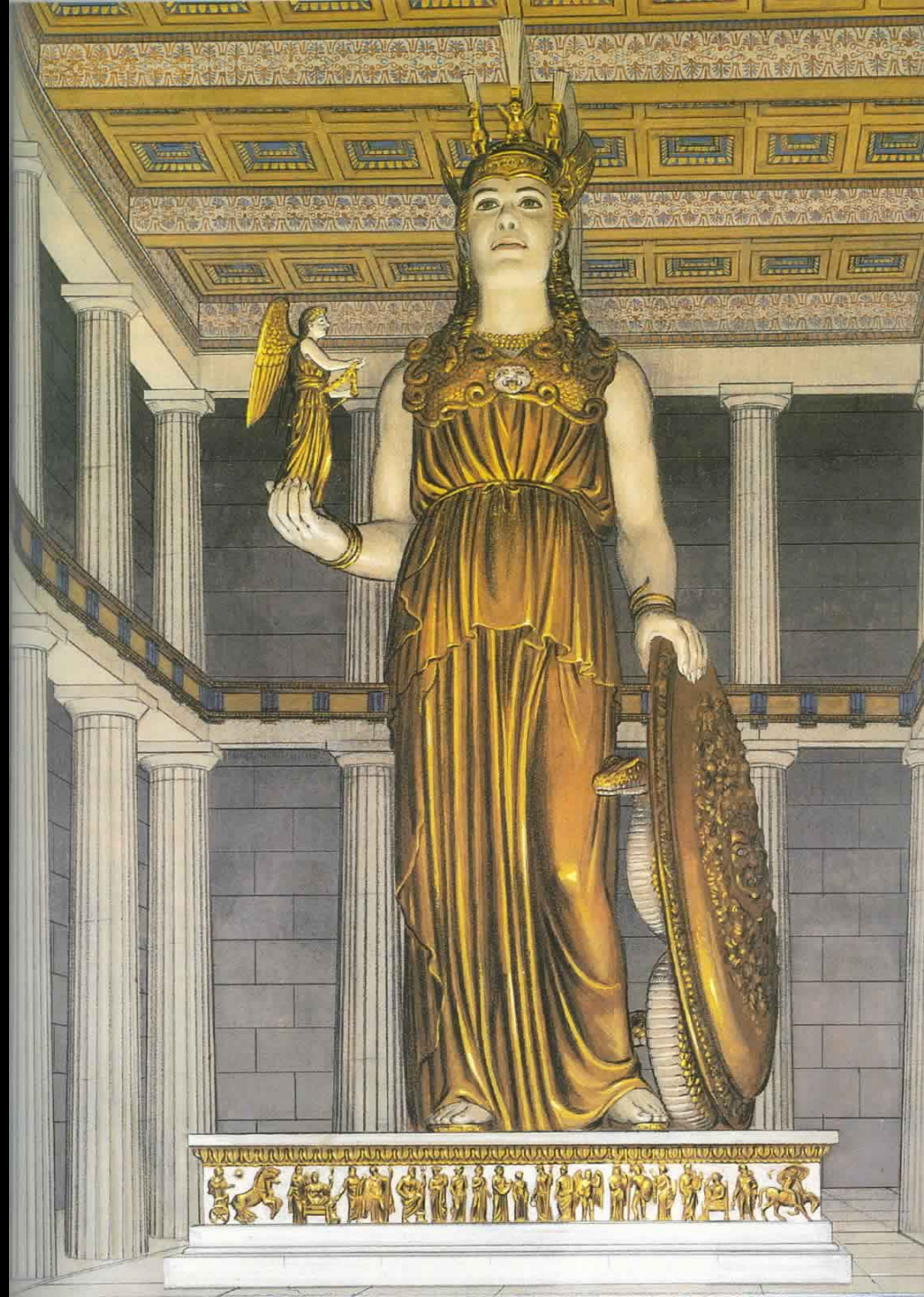
CLOISONIZM

to sposób malowania opracowany przez Paula Gauguina i kontynuowany przez malarzy skupionych wokół szkoły z Pont-Aven. Polegał na stosowaniu plam o jednolitej barwie otoczonych konturem.

CHRYZELEFANTYNA

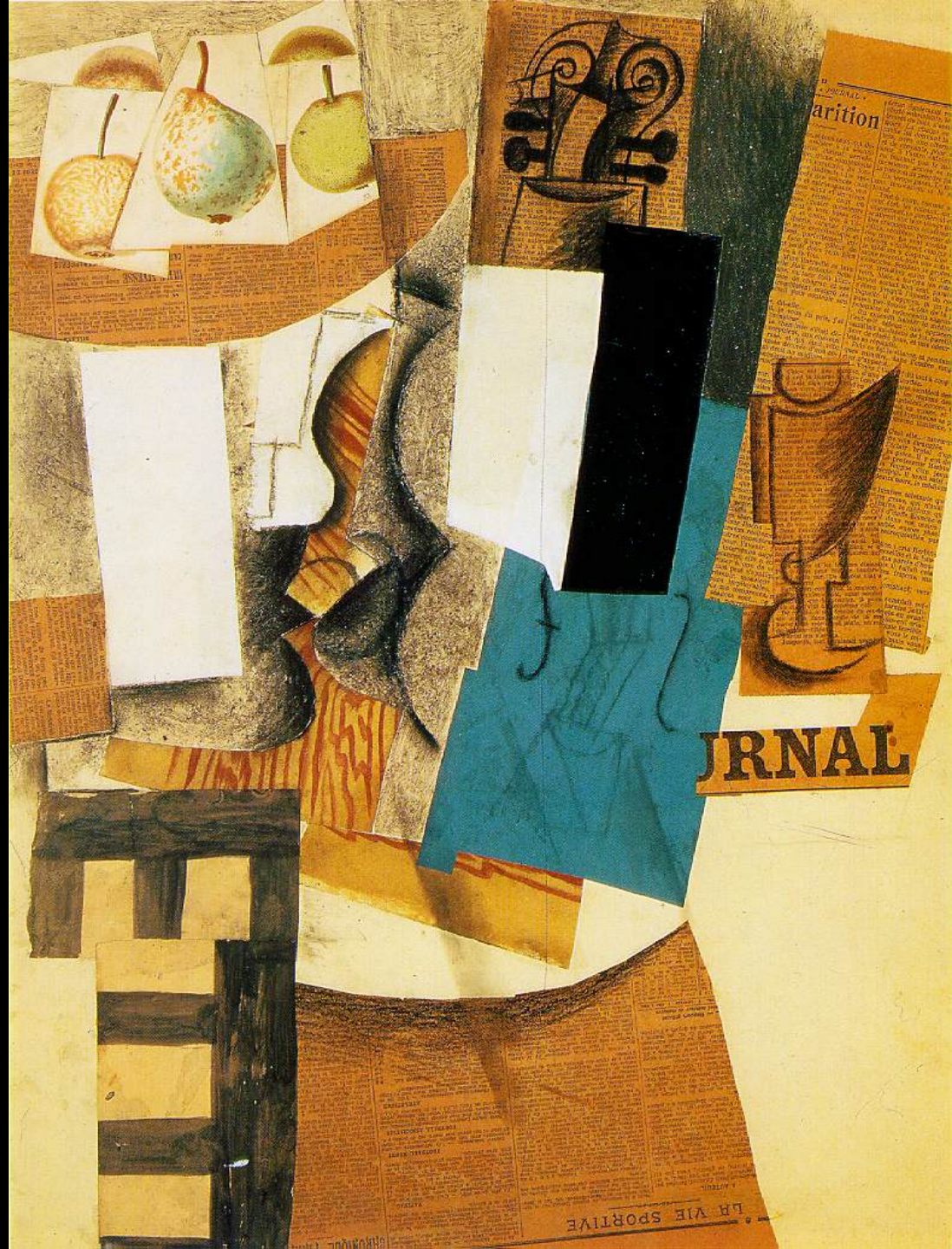
technika rzeźbiarska w starożytności, która wykorzystywała kość słoniową i złoto oraz inne drogie materiały (np. kamienie szlachetne).

Kością słoniową pokrywano twarz i inne odsłonięte części ciała, złotą blachą (często inkrustowaną kamieniami szlachetnymi i półszlachetnymi) - szaty, włosy, akcesoria. Żaden z posągów nie przetrwał do naszych czasów. Wszystkie zostały zdewastowane w celu grabieży i ponownego wykorzystania bardzo cennych materiałów.



COLLAGE, KOLAŻ

technika artystyczna polegająca na formowaniu kompozycji z różnych materiałów i tworzyw (gazet, tkaniny, fotografii, drobnych przedmiotów codziennego użytku itp.). Są one naklejane na płótno lub papier i łączone z tradycyjnymi technikami plastycznymi (np. farbą olejną, farbą akrylową, gwaszem). Słowo "kolaż" pochodzi z francuskiego "coller" ("klej"). Termin ten został użyty po raz pierwszy przez Georges Braque'a.



Combine - painting

Technika artystyczna stosowana przez Roberta Rauschenberga, polegająca na łączeniu w pracy obrazu składającego się z rzeczywistych materiałów (przedmiotów) i ich częściowym zamalowywaniu. Termin używany do twórczości tylko tego artysty, przy innych używamy terminu asamblaż.

Robert Rauschenberg

Łóżko

1955

Farba olejna, ołówek na
poduszce, prześcieradło i
kapa na drewnianej ramie



COULAGE, KULAŻ

jest rodzajem techniki automatycznej polegającej na
1) wlewaniu rozpuszczonej, gorącej substancji
(czekolada, wosk, metal) na zimną wodę, 2)
wkropleniu na kartkę papieru odrobiny farby i jej
turlaniu po powierzchni w celu otrzymania obrazu.
Technika stosowana była głównie przez surrealistów.

DECOLLAGE

przeciwieństwo kolażu; sztuka polegająca na odklejaniu, zrywaniu kolejnych warstw, odkryta przez Lea Maleta w 1934 r. Jest uprawiana intensywnie od 50 lat., m.in. przez Jacques'a de la Villeglé, François Dufrene'a i Mimma Rotellę. W następnej dekadzie terminu tego zaczął używać Wolf Vostell w stosunku do swoich akcji, w trakcie których dokonywał destrukcji atrybutów społeczeństwa konsumpcyjnego (np. telewizora).



DEKALKOMANIA

automatyczna technika malarska polegająca na rozczyszczeniu farby między dwiema warstwami materiału, np. papieru.

Pierwszy raz metoda ta została zastosowana przez Óscara Domíngueza w 1935 roku. Dekalkomania była stosowana przez surrealistów.

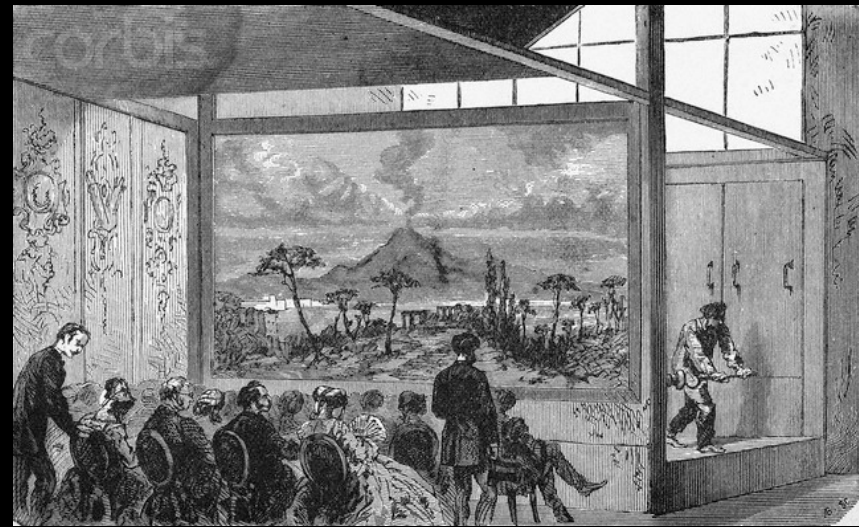


DIORAMA

rodzaj obrazu w głębokim obramowaniu, gdzie pewne jego części są nieprzezroczyste, malowane na płótnie, a inne przezroczyste są malowane na cienkim materiale techniką laserunkową.

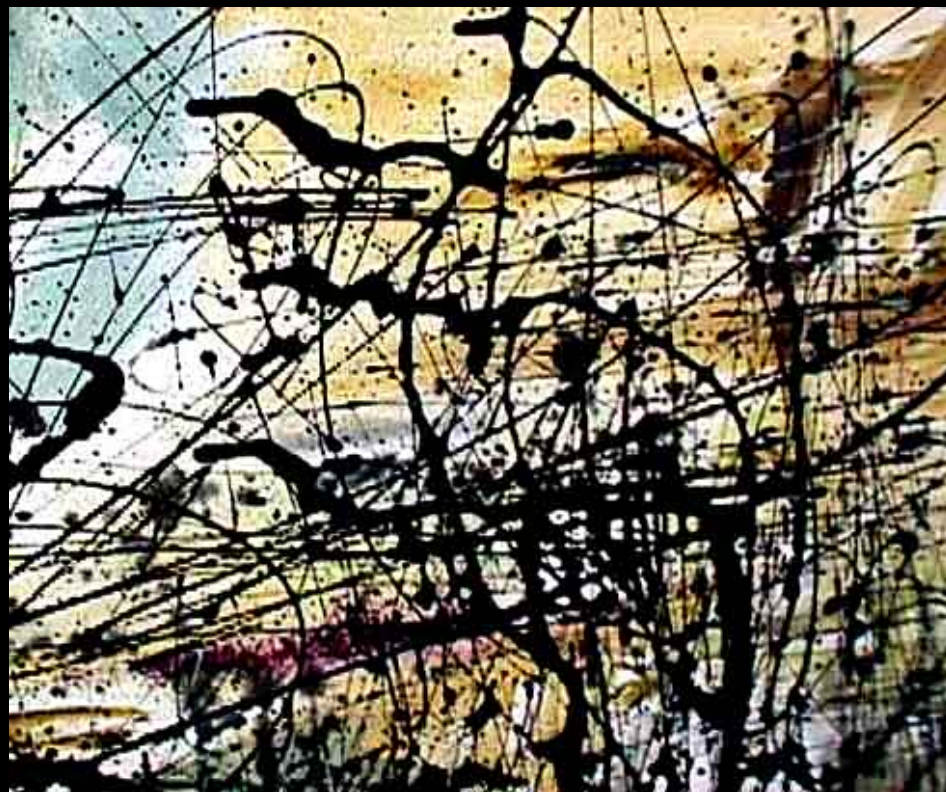
Oświetlany z dowolnej strony w ciemnym pomieszczeniu, pozwala na uzyskanie efektów plastycznych w przestrzeni (przy użyciu ruchomych źródeł światła może dawać wrażenie ruchu), czasem uzupełniony sztafażem.

Twórcą dioramy był Louis Jacques M. N. P. Daguerre. W 1822 otworzył w Paryżu salę widowiskową w której ukazywał widok wybuchu Wezuwiusza, sceny biblijnego potopu i inne.



DRIPPING

technika malarska polegająca na pokrywaniu poziomo leżącego płótna farbami, skapującymi z podziurkowanej puszki, kija lub pędzla.



DRZEWORYT

technika graficzna należąca do druku wypukłego. Drzeworytem nazywa się również odbitkę uzyskaną tą techniką.

W technice tej używana jest deska, na którą nanosi się rysunek, a następnie przy pomocy specjalnych narzędzi wycina się tło, które na odbitce będzie białe. Pozostawione wypukłe miejsca będą drukowały. Klocek pokrywa się farbą drukarską i odbija na papierze.



*Czterech
Jeźdźców
Apokalipsy
(1498),
Albrecht
Durer,
drzeworyt*

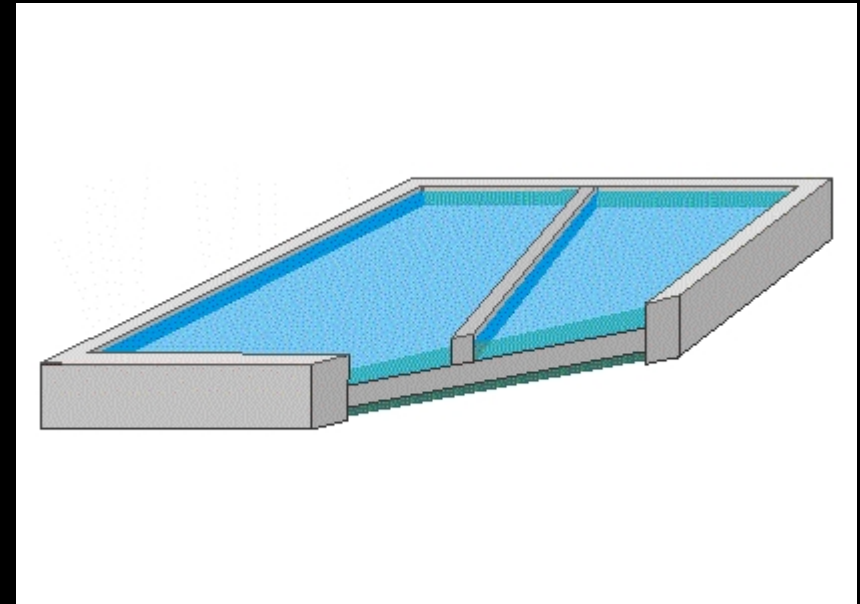
DYWIZJONIZM

metoda malarska zapoczątkowana przez twórców impresjonizmu, rozwinięta przez neoimpresjonistów w tzw. pointylizm. Powstanie metody dywizjonizmu wiąże się z artystycznymi poszukiwaniami Claude'a Moneta. Dywizjonizm polega na ograniczeniu palety barw widma słonecznego. Farby nakładane są plamami "czystych" kolorów, które, obserwowane z pewnej odległości, mieszają się w siatkówce oka widza, tworząc kolory uzupełniające. Uzyskuje się w ten sposób efekt wibracji i świetlistości, niemożliwy do osiągnięcia przy mieszaniu kolorów. Wprowadzenie zasady dywizjonizmu było konsekwencją odkryć fizyków na polu optyki (rozbiecie wiązki światła białego na barwy spektralne).



Emalia

technika zdobienia wyrobów metalowych, najczęściej złotych lub miedzianych, za pomocą szklistych powłok składających się z mieszaniny sproszkowanych minerałów (piasek, kreda, glina) oraz topników z dodatkiem pigmentów, stopionej w temperaturze ok. 800-900 °C w specjalnym piecu.



Emalia komórkowa – schemat

ENKAUSTYKA

Technika malarska, która polegała na stosowaniu farb w spoiwie z wosku pszczelego, czasem z dodatkiem olejów schnących dla zwiększenia płynności farby. Farby nakładano na podłoże w stanie płynnym, za pomocą podgrzewanych metalowych łopatek. Znana była też metoda nanoszenia farb pędzlami, bardziej wygodna w wypadku malowania większych obrazów.

Stosowano ją w starożytnej Grecji oraz w Rzymie. Według opinii starożytnych technika ta wprowadzona została przez greckiego malarza Pauzjasza. Została ona jednak przez niego tylko udoskonalona i wykorzystana do malowania plafonów. Stosowana była także przez twórców portretów fajumskich w Egipcie. Te właśnie portrety stanowią dziś główny przykład starożytnego malarstwa enkaustycznego, gdyż dochowały się one do naszych czasów.



Portret chłopca,
II poł. II w. n.e.,
18x37 cm,
Galeria Faras
Muzeum
Narodowego w
Warszawie

Environment

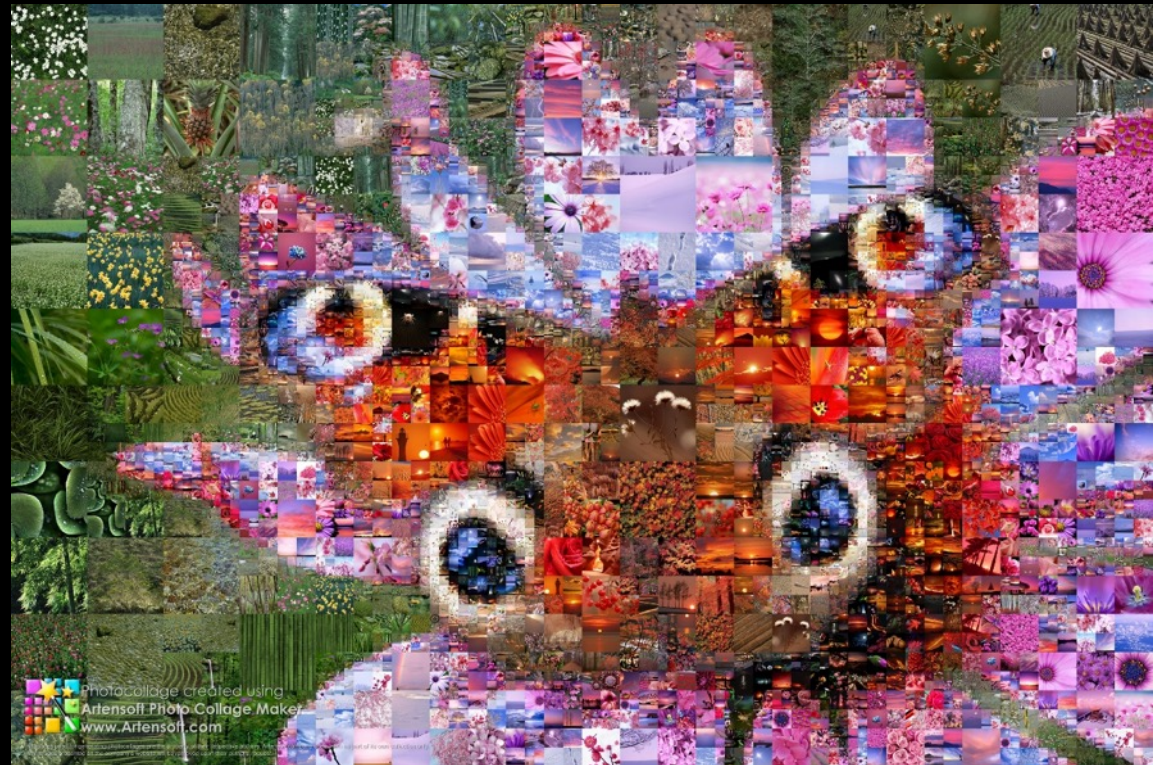
Inaczej otoczenie. Sztucznie stworzona sytuacja przestrzenna przeznaczona dla osób pasywnie w niej uczestniczących. Np. wnętrze, gdzie wszystko najeżone jest odłamkami szkła, lub pomalowana w pionowe pasy kabina, której podłoga i strop są lustrzane. Koncepcja wywodzi się z *Merz* i surrealistów, a rozwinięta została przez Kaprowa. W Polsce po raz pierwszy w galerii na Foksal.

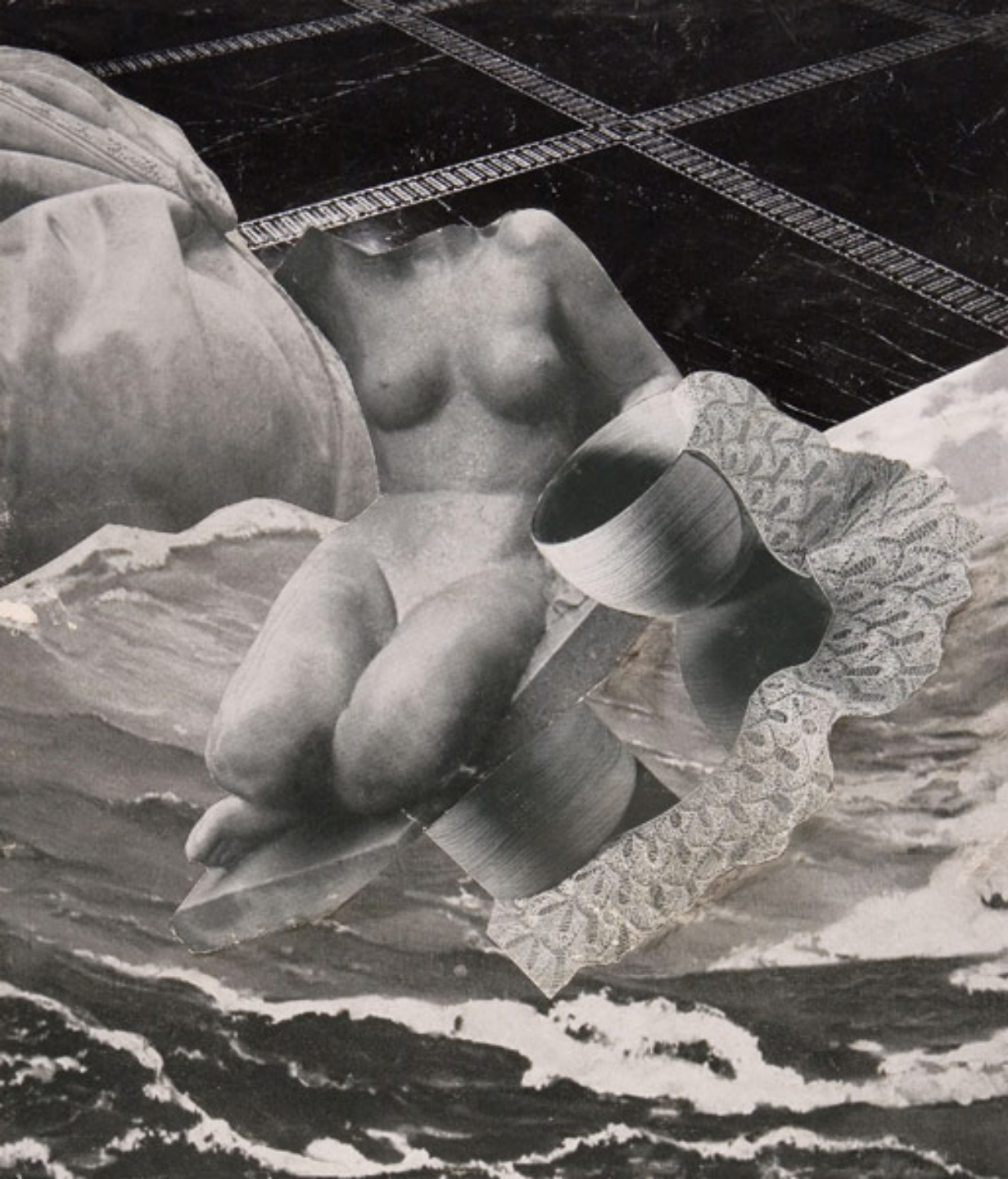
E. Kienholz, Szpital stanowy, 1966, environment



FOTOCOLLAGE

Trójwymiarowa kompozycja na płaszczyźnie, polegająca na łączeniu części fotografii, aby nadać im nowe znaczenia





FOTOMONTAŻ

obraz fotograficzny
otrzymany przez
sfotografowanie
kompozycji utworzonej
z wykorzystaniem
odbitek
fotograficznych,
ilustracji, wydruków,
innych obrazów itp., a
także różnych
przedmiotów.

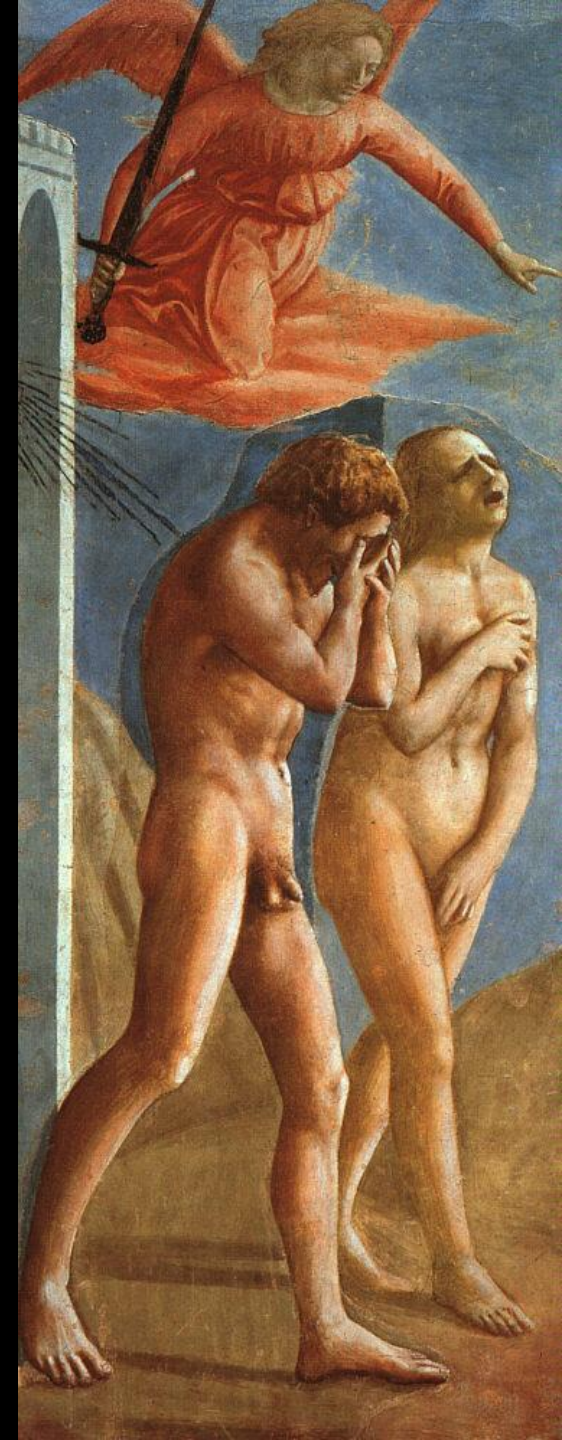
FILIGRAN

technika złotnicza polegająca na zdobieniu lub wykonywaniu całego przedmiotu z cienkich drucików ułożonych w ażurową siatkę.



FRESK

malowidło ściennie wykonane na mokrym tynku. Potocznie określeniem *fresk* nazywa się wszelkie malowidła ściennie, wykonane różnymi technikami. Prawidłowo jednak nazwa *fresk* odnosi się tylko do tych, które zostały wykonane na mokrym tynku.





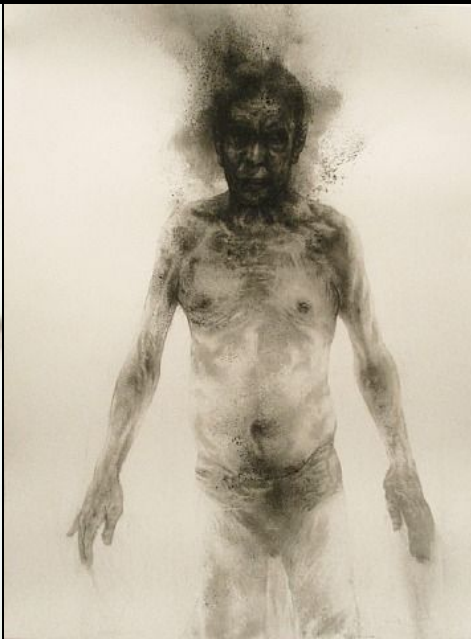
FROTAGE, FROTAŻ

metoda kreowania dzieła
poprzez odbijanie ołówkiem
lub innym przedmiotem do
rysowania wyrazistej faktury



FUMAGE, FIMAŻ

sposób malowania polegający na odymianiu, wykorzystaniu kopcia świecy lub ognia do tworzenia kompozycji



GLIPTYKA

sztuka rzeźbienia i rytowania reliefów w kamieniach szlachetnych i półszlachetnych oraz wykonywanie niewielkich rzeźb i bibelotów; obrobione tak kamienie noszą nazwę gemm.



GRAFFITI

rodzaj działania artystycznego polegający na wyskrobywaniu lub malowaniu słów, znaków, obrazów wprost na ścianach domów, w miejscach publicznych.





GRATTAGES, GRATAŻ

technika
surrealistyczna
polegająca na
zeskrobywaniu grubo
nałożonej farby

GRANULACJA – technika złotnicza, polegająca na zdobieniu przedmiotów (gł. biżuterii) drobnymi kuleczkami złota lub srebra. Kuleczki, nazywane granulkami, były układane w ornamenty i nalutowywane na przedmioty.



Grisaille, en grisaille

monochromatyczna technika malarska oraz obrazy uzyskane tą techniką, dające złudzenie trójwymiarowości. Używana do kunsztownego naśladownictwa kamiennych rzeźb, reliefów lub sztukaterii. Do malowania stosuje się tylko różne odcienie szarości (do białego włącznie).





INKRUSTACJA

barwne zdobienie
powierzchni
kamiennych lub
metalowych lub z
innego twardego
materiału materiałami,
jak np. kość słoniowa,
metale, kamienie,
masa perłowa

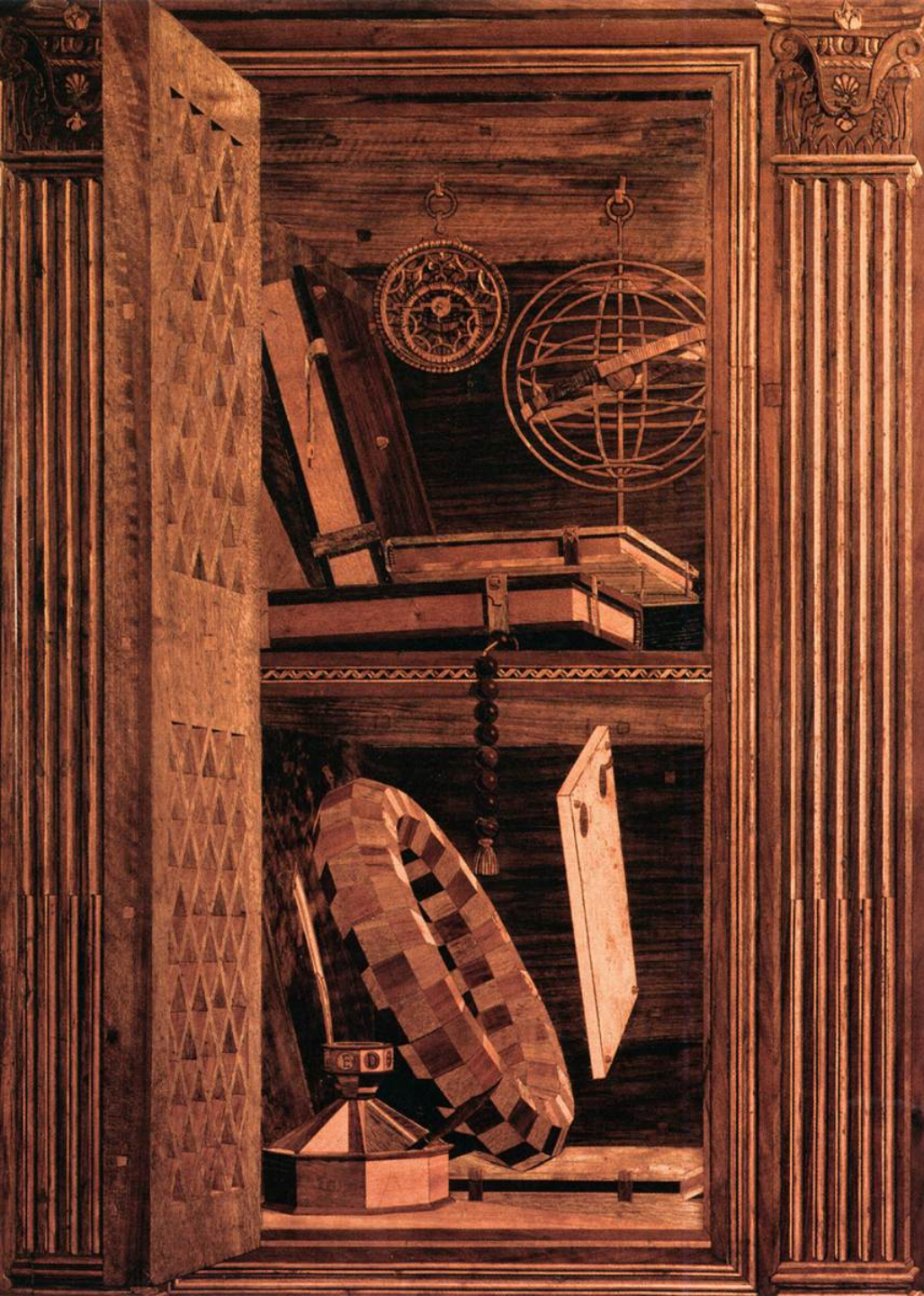
Instalacja

wieloelementowa realizacja artystyczna w konkretnej przestrzeni (miejscu, obiekcie itp.) zastanej, lub konstruująca taką przestrzeń.

Instalacje wykorzystują wszelkie materiały i media. Ewolucja tej formy wynika z praktyk takich jak: tworzenie *environment* – autorskich przestrzeni, *asamblaży* – zestawienia przedmiotów gotowych, tworzenie *kolekcji* przedmiotów, aranżacji rzeźbiarskiej zwracającej uwagę na relacje pomiędzy obiektami. Historycznie, pierwsze tego typu realizacje wykorzystywały miejsca "ubogie", opuszczone budynki, przestrzenie poprzemysłowe, miejsca niezwiązane powszechnie ze sztuką, niejako wprowadzając sztukę w przestrzeń życia, jak również w przestrzeń natury, w ten sposób dodając do dzieła znaczenia wynikające ze specyfiki miejsca, przeciwstawiając się jednocześnie koncepcji dzieła jako "odizolowanego" obiektu. Instalacja może być czasowa lub stała. Prace instalacyjne zostają umieszczone w pomieszczeniach wystawowych, takich jak muzea i galerie, a także przestrzeni publicznej i prywatnej. W gatunku tym wykorzystuje się przedmioty codziennego użytku, naturalne materiały, jak również nowe media, takie jak: wideo, dźwięk, performance, rzeczywistość wirtualna i internet.



Joseph Beuys
SCHLITTEN (SLED) 1969



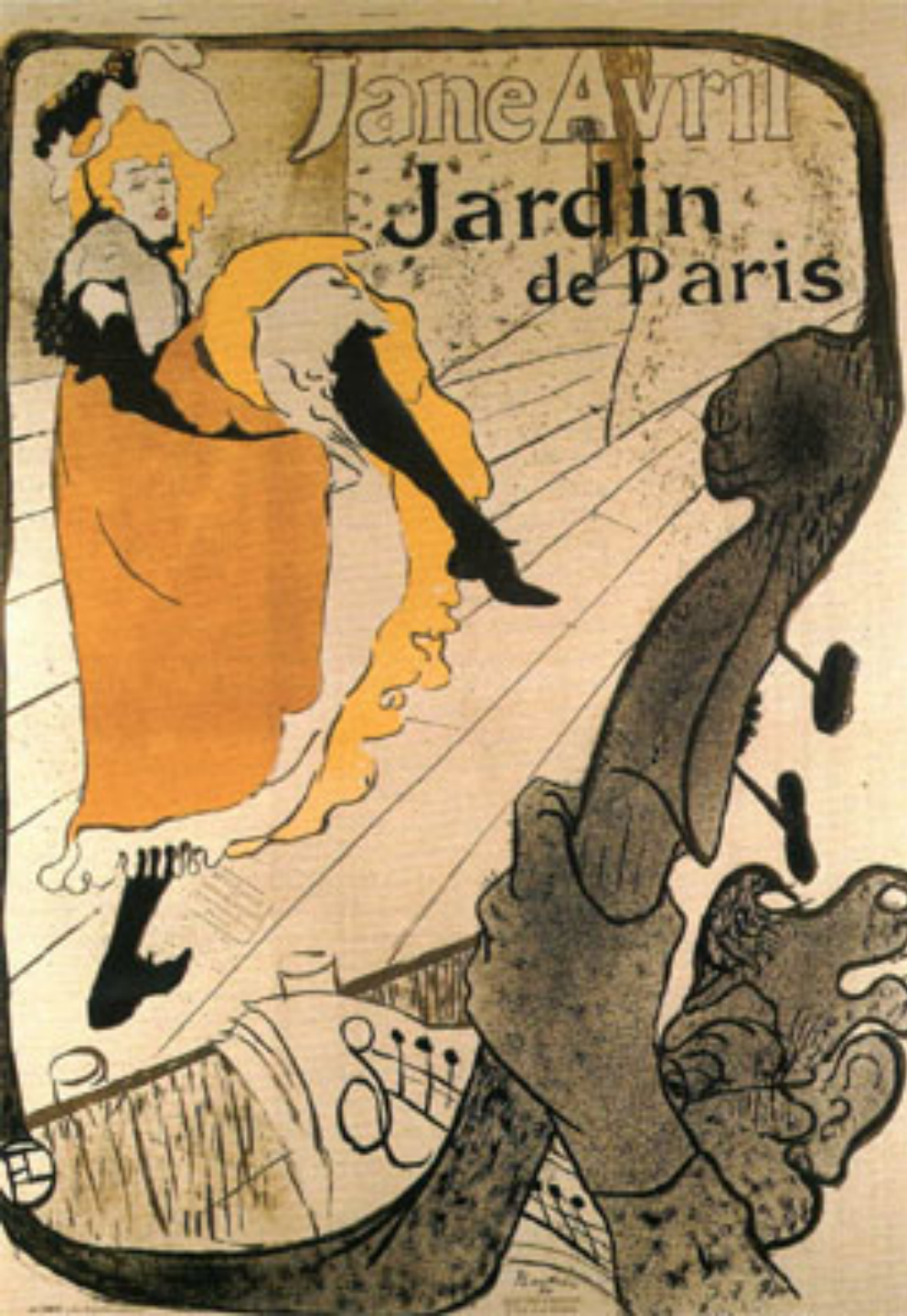
INTARSJA, MARKIETERIA

dekoracja przedmiotów drewnianych uzyskana przez zastosowanie różnobarwnego drewna lub innych materiałów (metal, kość, szilkret, masa perłowa). Najczęściej rozumie się intarsję jako wykładanie przedmiotów drewnianych innymi gatunkami drewna .

MAJOLIKA

ceramika pokryta nieprzezroczystą polewą ołowiowo-cynową o bogatej kolorystyce. Rodzaj fajansu produkowanego we Włoszech od XIV w. do XVII w. Z majoliki wyrabiano przede wszystkim bogato zdobione naczynia. Produkcja majoliki rozwinęła się pod wpływem ceramiki mauretańsko-hiszpańskiej, importowanej do Włoch przez Majorkę (stąd nazwa).





LITOGRAFIA

technika
graficzna druku
płaskiego, w
której rysunek
wykonuje się
na kamieniu
litograficznym.



MERZ
nazwa
stosowana
przez Kurta
Schwittersa,
formalnie jego
obrazy są
kolażami

MIEDZIORYT

technika graficzna wklęsła, najstarsza technika graficzna na metalu, stosowana już w 1. połowie XV wieku. Tradycyjnie przypisuje się ten wynalazek florenckiemu złotnikowi Tommasowi Finiguerra.

Rysunek wykonuje się rylcem na wypolerowanej płycie miedzianej, z tym, że najpierw wycinane są ogólne kontury, później wypełniane modelunkiem. Płytę pokrywa się farbą, po czym usuwa się jej nadmiar tak, że farba pozostaje jedynie w wyżłobionych rowkach. Następnie rycinę odbija się na prasie. Odbitka z takiej matrycy charakteryzuje się cienką ostro zakończoną kreską i nazywana jest również miedziorytem. W XVI-XVIII w. ryciny miedziorytnicze pełniły funkcję ilustracji książkowej oraz planszy kartograficznej. Specjalnym rodzajem miedziorytu jest miedzioryt punktowany, który powstaje przez zastosowanie zamiast rylca, punc o jednym lub kilku ostrych końcach.



Melancholia I
(1514),
Albrecht
Durer,
miedzioryt



MINIATURA
ilustracja zdobiąca
rękopis, malowana
farbami kryjącymi lub
wodnymi, rysowana
piórem lub pędzelkiem,
od wł. *minio* – minia,
cynober

MOZAIKA

to technika malarska, dekoracja w postaci ornamentu lub obrazu, wykonana z drobnych, o różnej kolorystyce (dwu lub wielobarwne) i kształcie kamyczków, kawałków szkła, ceramiki. Elementy są przyklejone do podłoża. Stosowana jest do zdobienia posadzek, ścian w budownictwie sakralnym i świeckim, mebli (zwłaszcza blatów stołów, biurek).



MURAL

to dzieło dekoracyjnego malarstwa ściennego. Malunki takie, w zależności od intencji twórcy, mogą mieć na celu impresję odbiorcy lub reklamowanie jakiegoś produktu.



NIELLO

metoda zdobienia przedmiotów metalowych, stosowana w złotnictwie. Wzór wyryty w metalu wypełnia się pastą złożoną z siarczków srebra, miedzi i ołowiu, a następnie poddaje polerowaniu w celu uzyskania granatowego, czarnego lub szafirowo - czarnego rysunku, kontrastującego z tłem. Technika znana od starożytności, szczególnie popularna w średniowieczu.



OLEJ

została wynaleziona dzięki eksperymentom z temperą polegającym na dodawaniu do niej coraz większych ilości oleju lnianego. Farbami olejnymi można malować na drewnie, płótnie lub blasze. Farbami olejnymi można malować, kładąc kolejno cienkie, półprzezroczyste warstwy koloru lub też nakładając farbę grubo i zdecydowanie. Gotowy obraz olejny pokrywa się werniksem, czyli przezroczystą warstwą ochronną.



PASTEL

technika malarska, w której postępujemy się farbami w postaci cienkich pałeczek uformowanych z barwników, kredy, gipsu i specjalnego spoiwa. Mają one jasne i delikatne, "pastelowe" odcienie. Mimo, że pastele to rodzaj kredek, służą one przede wszystkim do malowania, nie do rysowania (ważniejsze są plamy koloru, a nie rysunek). Naniesione na papier kolory można łączyć i mieszać przez rozcieranie.



PIETRA DURA

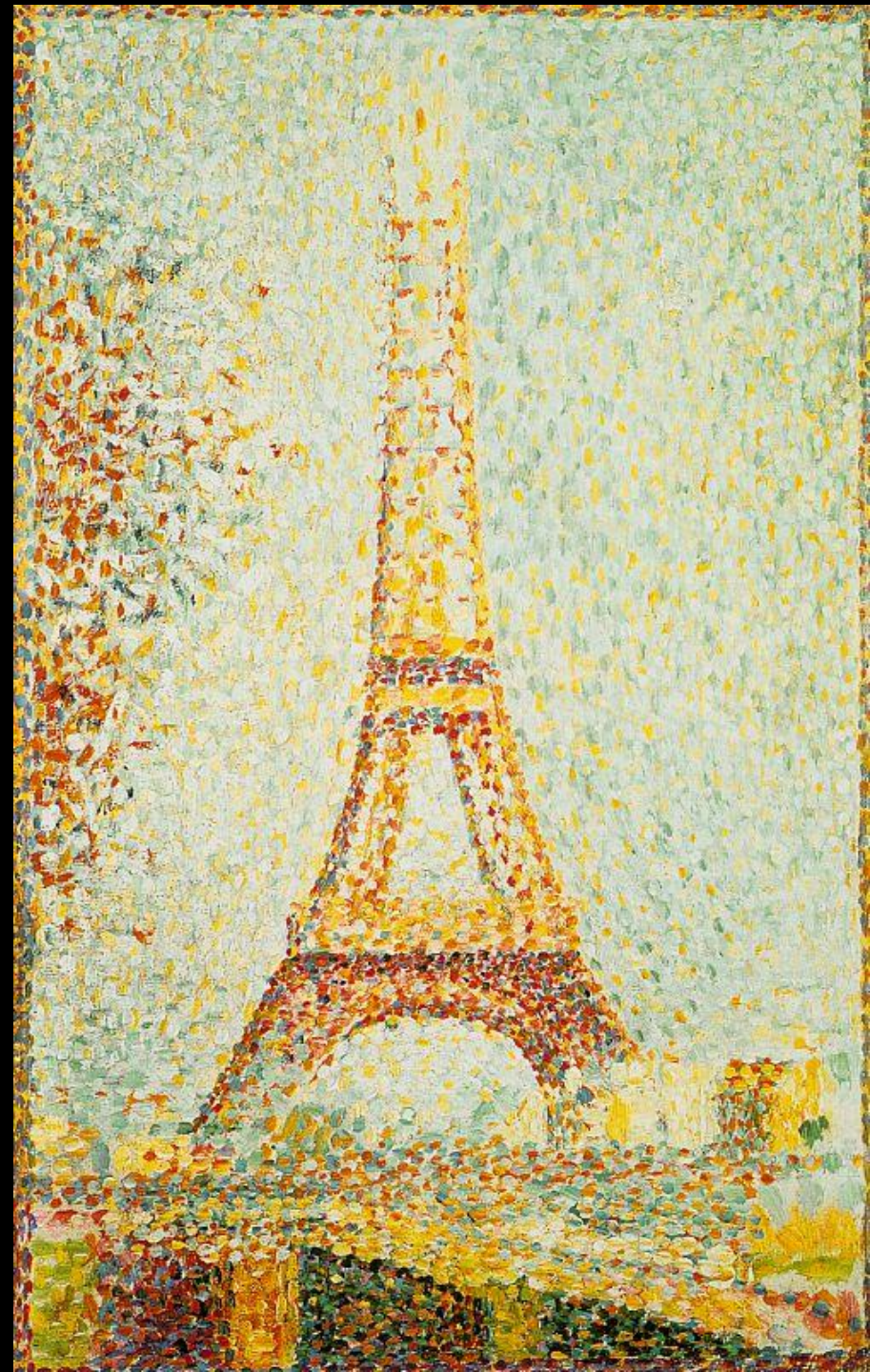
inaczej **mozaika florencka** – technika zdobienia powierzchni przez układanie obrazów i ornamentów z płytek z twardych odmian kamienia (agat, chalcedon, jaspis, lapis lazuli, a także macica perłowa, koral), zapoczątkowana we Włoszech w okresie Renesansu.

W odróżnieniu od klasycznych mozaik układanych z różnobarwnych kostek lub pręcików, technika pietra dura stosuje ściśle dopasowywane do siebie kształtki odpowiadające większym fragmentom kompozycji. Przy docinaniu elementów wykorzystywano naturalne przebarwienia kamieni - żyłki i smugi - dla wzbogacenia kompozycji. Jako spoiwo służył kit mastyksowy.



POINTYLIZM

neoimpresjonistyczna technika kształtowania formy obrazu, polegająca na budowaniu kompozycji obrazu poprzez wypełnianie gęsto rozmieszczonymi, różnobarwnymi punktami i kreskami kładzionymi na płótno czubkiem pędzla. Przyjmuje się, że twórcą puentylizmu był Georges Seurat.



READY- MADE

„przedmiot gotowy”,
nazwa nadana przez
Marcela Duchampa
pracy, na którą
składa się masowo
produkowany
przedmiot, niekiedy
tylko nieznacznie
zmieniony i
zaprezentowany w
charakterze dzieła
sztuki.



RELIEF PŁASKI

kompozycja wystaje nad powierzchnię
mniej niż połową swej wypukłości



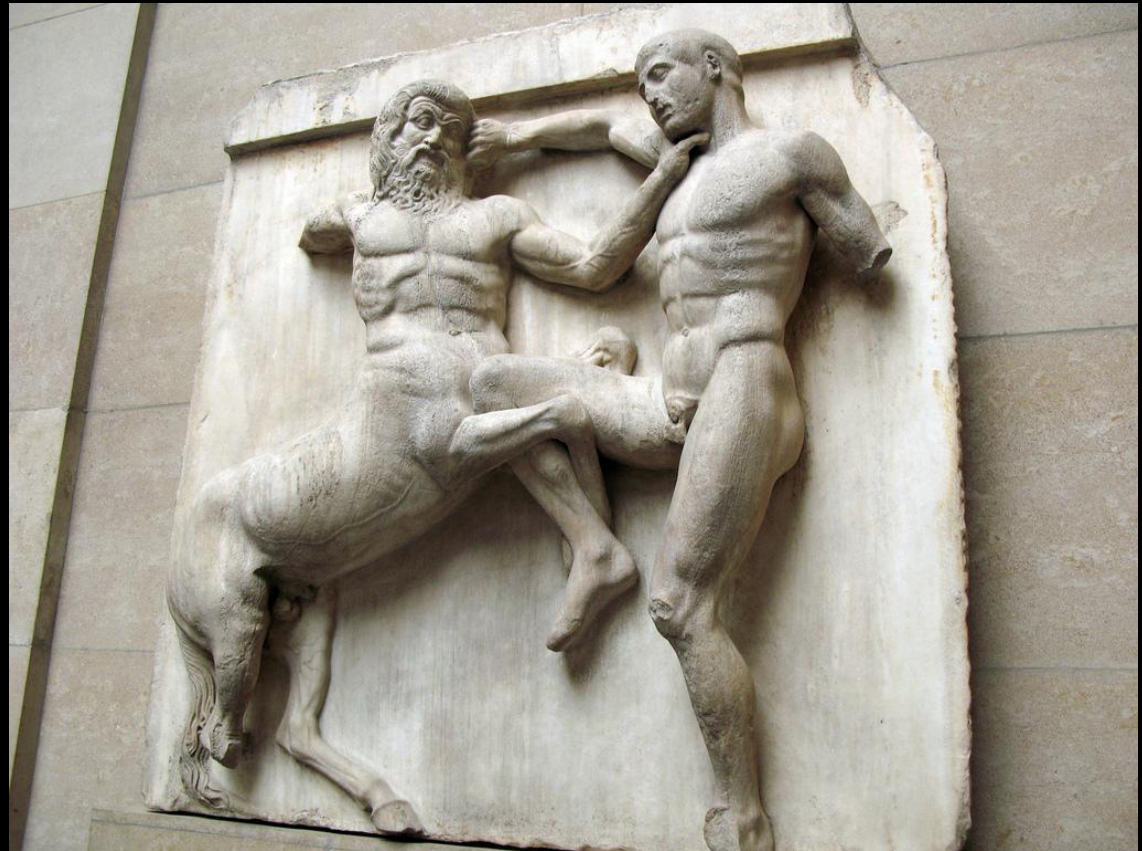
RELIEF WKŁĘŚŁY

płaszczyzna powierzchni wystaje powyżej
wykonanej kompozycji



RELIEF WYPUKŁY

kompozycja wystaje nad powierzchnię
więcej niż połową swej grubości



repoussoir [repusuar]

w kompozycji malarskiej przedstawienie pierwszego planu w tonacji ciemniejszej od pozostałych, dalszych partii obrazu, powodujące wyostrzenie iluzji głębi przestrzennej, w praktyce często na obrazie pojawiają się przedmioty malowane na krawędziach stołu.



REPUSOWANIE, TRYBOWANIE

zdobienie wyrobów z blachy poprzez wybijanie na zimno wgłębień, dających po drugiej stronie wypukły wzór.

Maska pośmiertna

Mykeny, Grecja

ok. 1600-1500 p.n.e.

Repusowane złoto



SFUMATO

Termin ten wywodzi się z włoskiego słowa fumo, oznaczającego dym – w malarstwie olejnym łagodne przejścia z partii ciemnych do jasnych, dające mgliste, "miękkie" efekty kolorystyczne. Technika ta wykorzystywana była szczególnie przez Rafaela Santi oraz Leonarda da Vinci i jego szkołę. Sfumato jest to zacieranie wyrazistości konturu dzięki łagodnym przejściom światłocieniowym - daje wrażenie oglądania obiektu przez mgłę lub dym. Leonardo da Vinci eksperymentował z techniką sfumato rozpościerając nad dziedzińcem płachtę materiału, która rozpraszała słoneczne światło, zalecał też swoim uczniom pracę nie w pełnym słońcu. Przykładem użycia tej techniki jest obraz Leonarda da Vinci św. Jan Chrzciciel oraz Mona Lisa. Sfumato było charakterystyczną techniką dla okresu renesansu (od połowy XIV do końca XVI wieku).

SFUMATO



Po lewej: "Mona Lisa" Leonarda da Vinci, po prawej: jej odrestaurowana kopia z Prado. Uważa się, że kopia ta była wykonana pod okiem Leonarda da Vinci, prawdopodobnie w tym samym czasie, gdy powstawał oryginał.

SGRAFFITO

Technika sgraffita ściennego polegała na nakładaniu kolejnych, kolorowych warstw tynku lub kolorowych glin i na zeskrobywaniu fragmentów warstw wierzchnich w czasie, kiedy jeszcze one nie zaschły (nie utwardziły się). Poprzez odstawianie warstw wcześniej nałożonych powstaje dwu- lub wielobarwny wzór.

sgraffito



SITODRUK, SERIGRAFIA– technika druku, w której formą drukową jest szablon nałożony na drobną siatkę tkaną, metalową lub wykonaną z włókien syntetycznych. Wykonanie odbitki polega na przetłaczaniu farby przez matrycę.

Szablon tworzy utwardzona warstwa światłoczuła, nie przepuszczająca farby, stanowiąca negatywową obraz drukowanego wzoru. Elementem drukującym są nie zakryte oczka siatki sitodrukowej, przepuszczające farbę. Siatkę powleka się emulsją światłoczułą, którą po wyschnięciu naświetla się stykowo w kopioramie. Po wywołaniu (wyptukaniu nienaświetlonej emulsji) i wysuszeniu siatka z szablonem jest gotowa do druku. Sitodruk umożliwia wykonywanie wielu kopii, multiplikację obrazu oraz ingerowanie w zmiany kolorystyczne.

Andy Warhol

Turkusowa
Marilyn

1962

Sitodruk i
syntetyczna
farba
polimerowa
na płótnie
101,6x101,6
cm



TEMPERA

jest techniką malarską, w której stosuje się łączenie barwników za pomocą żółtka jaj. Temperą maluje się pędzlem na papierze, desce, tkaninie lub tynku. Farbę rozcieńcza się wodą, ale po wyschnięciu staje się ona wodoodporna. Zazwyczaj malowano na desce, która musiała być odpowiednio nasączona klejem, obciągnięta płótnem i zagruntowana mieszaniną kleju, kredy oraz gipsu.



WITRAŻ

TECHNIKA MALARSKA polegająca na ozdobnym wypełnieniu okna lub rozety wykonanego z kawałków kolorowego szkła wprawianych w ołowiane ramki, stosowana głównie w kościołach.

