

Omówienia i materiały do nauki  
historii sztuki

**XX WIEK**

# **CHRONOLOGIA SZTUKI XX WIEKU**

## **ARCHITEKTURA:**

### **1. Nurty awangardowe:**

- Wczesny modernizm
- Ekspresjonizm 1911 r. – 1935 r.
- Konstrukttywizm lata 20 – te XX w
- nurt międzynarodowy 1919 r. – 1990 r.
- nurt organiczny XX w.

### **2. Art Decó ok. 1925 – 1939**

### **3. Architektura totalitarna**

- Socrealizm 1934 - 1956

### **4. Postmodernizm od 1980**

# **NURT (STYL) MIĘDZYNARODOWY**

prąd występujący w architekturze XX wieku od lat 20-tych o radykalnie modernistycznym charakterze, odrzucający historyczną tradycję, dekoracyjność i zbyt dużą estetyzację architektury. Odwoływał się do zasad logiki i **funkcjonalizmu**, opierając się na:

- prostych, geometrycznie określonych bryłach będących logicznie określoną aranżacją przestrzeni;
- pozbawionych dekoracji fasadach opartych na rytmach kondygnacji, okien czy tarasów i powierzchniach „ujawniających” swoje tworzywo (szkło, beton, cegła, kamień);
- asymetrycznych planach, o regularnej i modułowej strukturze wynikającej z przeznaczenia (funkcji) budynku;
- konstrukcji szkieletowej, wykorzystującej technologię żelbetu.

Nazwa nurtu akcentuje ponadregionalny, uniwersalny charakter architektury. Jednym z głównych ośrodków kształtowania i rozwoju stylu międzynarodowego był **BAUHAUS** niemiecka uczelnia artystyczna i jednocześnie aktywna placówka wykonująca projekty architektoniczne wzornictwa przemysłowego, które silnie oddziaływały na współczesny design.

# FUNKCJONALIZM

**o pięknie budynku stanowi głównie jego funkcjonalność**

- LOUIS SULLIVAN:

*Form follows function* [forma wynika z funkcji]

- ADOLF LOOS:

*Ornament to zbrodnia*

- LUDWIG MIES VAN DER ROHE:

*Less is more* [Mniej znaczy więcej]

## **Manifestacja nowej funkcjonalnej architektury**

- plan asymetryczny o swobodnym układzie, bez głównej budowli
- trzy różniące się funkcjami niezależne części [sale wykładowe, warsztaty, mieszkania] połączone na wyższych piętrach systemem łączników.
- proste kubiczne bloki, szklane elewacje kurtynowe [ściany osłonowe] o harmonijnych proporcjach bez osi organizującej bryłę, narożniki budynków bez widocznych elementów nośnych.
- integracja szkoły i domu mieszkalnego - zaspokojenie potrzeb społeczności i jednostki.
- Spójność budowli ma charakter funkcjonalny wynikający z przeznaczenia poszczególnych jej części oraz ich usytuowania względem siebie.

# BAUHAUS

- Niemiecka uczelnia artystyczna założona przez **Waltera Gropiusa** w Weimarze w 1919 roku w wyniku połączenia Wyższej Szkoły Sztuk Plastycznych i Szkoły Rzemiosł Artystycznych. W 1925 r. przeniesiona do Dessau, rozwiązana przez nazistów w 1933 r.
- Nazwa Bauhaus *dom budownictwa* powstała z odwrócenia wyrazu Hausbau - *budowa domu*.
- Szkoła artystyczna, rodzaj instytutu sztuki.
- Główne centrum projektowania w latach 20-tych w Niemczech.
- Program oparty o koncepcje przekształcenia systemu edukacji artystycznej w powiązaniu z ideałami powojennej [po I wojnie] odbudowy i awangardowej odnowy.
- Założeniem uczelni było kształcenie artystów - projektantów nowoczesnej architektury funkcjonalnej oraz przedmiotów sztuki użytkowej i rzemiosła artystycznego, które integralnie wiązały się z architekturą.
- Likwidacja podziałów między sztuką a produkcją przemysłową; zastosowanie nowych technologii do wyrobów mających wartości artystyczne; dążenie do jedności estetycznej i technicznej dzieła
- Szkoła odegrała doniosłą rolę w dziedzinie rozwoju współczesnej architektury, koncepcji wnętrz i sztuki użytkowej.

# PODSTAWOWE ZASADY BAUHAUSU

- Funkcjonalność oparta nie tylko na przesłankach mechanicznych, jak np. wymiary ciała człowieka, ale także psychologicznych. Potrzeby emocjonalne są uznane za równie ważne jak pragmatyczne.
- Znaczenie czynników społecznych, szeroko rozumiane dobro i rozwój osobisty człowieka, które uważane są za ważniejsze niż wymogi czysto estetyczne, ekologiczne i techniczne.
- Odkrycie, że zorganizowana przestrzeń wpływa na sposób działania i myślenia ludzi, stąd waga społecznej roli architekta. Architekt jako *projektant życia społecznego*, a nie tylko budowli.
- Architektura reguluje relacje między krajobrazem, przyrodą, techniką a człowiekiem.
- W projektowaniu należy uwzględnić biologię, socjologię, psychologię, ergonomię.
- Wprowadzanie do formy architektonicznej warunków regionalnych, klimatów, krajobrazów i zwyczajów mieszkańców.
- Używanie powtarzalnych form, czyli standardowych elementów prefabrykowanych. Elementy powinny być tak wytwarzane, by umożliwiały powstanie różnych kombinacji.

# LE CORBUSIER

*„Nikt nie zaprzeczy temu, że wyroby współczesnego przemysłu wnoszą wartości estetyczne. W coraz większym stopniu układ proporcji brył materiału tak się kształtuje w konstrukcjach i maszynach, że wiele z nich staje się dziełami sztuki, zawierają bowiem liczbę - czyli porządek.”*

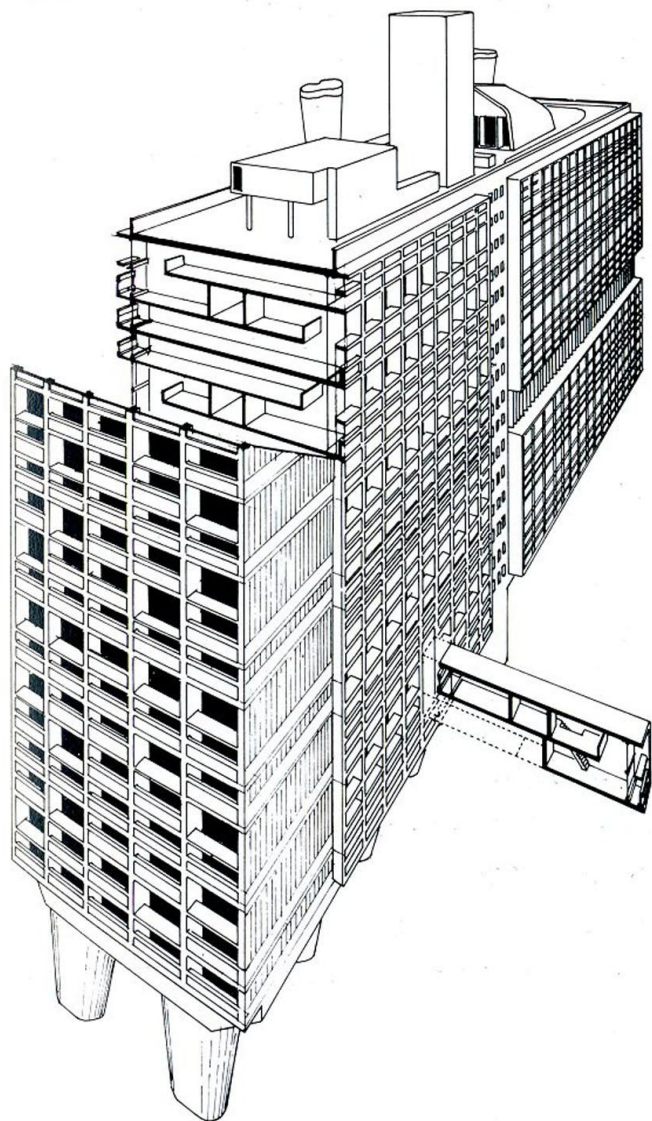
*„[...] Dom jest maszyną do mieszkania, Kąpiele, słońce ciepła i zimna woda, regulowana temperatura, przechowywanie żywności, higiena, piękno wynikające z proporcji. Fotel jest maszyną do siedzenia itd.”*

**LE CORBUSIER**

## **Pięć punktów nowoczesnej architektury:**

- konstrukcja słupowa (*Pilotis*),
- poziome okna,
- płaskie dachy i tarasy na dachach,
- wolny plan,
- wolna elewacja.

# Le Corbusier, Jednostka Mieszkalna (Unité d'Habitation), Marsylia, 1947-1952



Marsylski budynek, składa się ze 137 mieszkań rozmieszczonych na 12 kondygnacjach, i wspiera się na dużych słupach. W budynku znajdują się też sklepy, miejsca do uprawiania sportu, pomieszczenia medyczne, edukacyjne i hotel. Płaski dach został zaprojektowany jako przestrzeń publiczna z wylotami wentylacji w formie rzeźbiarskiej oraz basenem. Wzdłuż długiej osi wewnątrz budynku co trzeci poziom biegną korytarze. Każde mieszkanie zajmuje dwa poziomy, rozciąga się od jednej strony budynku do drugiej i jest wyposażone w balkon.



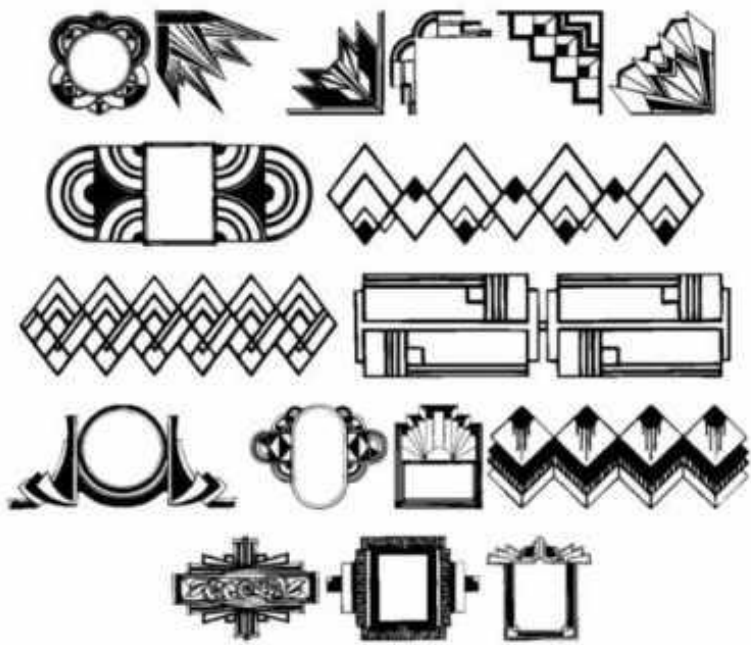
## **NURT ORGANICZNY**

w architekturze XX wieku przeciwstawny nurtowi międzynarodowemu, traktuje każdy obiekt jednostkowo, dążąc do jego idealnego, harmonijnego wpasowania w określoną przestrzeń. Nie rezygnując z języka architektury współczesnej dąży do większego nadania obiektowi cech estetycznych, wykorzystując najnowsze technologie, pozwalające swobodnie kształtować bryłę budynku, a także kontrastować różnorodne materiały by wzbogacić efekt artystyczny.

Pionierem nurtu był amerykański architekt **Frank Lloyd Wright**.

*"Architektura jest triumfem wyobraźni ludzkiej, której zostaje podporządkowany materiał i struktura budowy. Romantyzm jest nieśmiertelny. Przemysł sam przez się, w epoce maszyny, pozbawiony romantyzmu jest niczym. Nie ma najmniejszego powodu, dla którego miałyby być przedmiotem zachwyty formy odarte z wszystkiego poza funkcją i użytecznością."*

Frank Lloyd Wright



## **ART DÉCO** – styl w sztuce:

architekturze, malarstwie, oraz we wzornictwie, rozpowszechniony w latach 1920–1939. Nazwa wywodzi się od francuskiego *art – sztuka* i *décoratif – dekoracyjny*, w rozumieniu jakiego język polski łączy z urządzeniem wnętrza; termin *décoratif* nie oznacza w tym wypadku "zdobienia".

Art déco charakteryzował się klasycyzującym zgeometryzowaniem i dążeniem do syntetycznego ujmowania form, poszukiwaniem piękna w funkcji przedmiotu użytkowego i jasności przekazu w grafice czy malarstwie. Szczyt popularności przypadał na lata 20 te, a Międzynarodowa Wystawa Sztuki Dekoracyjnej i Wzornictwa w Paryżu w roku 1925 stała się oczywistym zmanifestowaniem popularności tego stylu w różnych dziedzinach sztuki.

# REALIZM SOCJALISTYCZNY (SOCREALIZM)

- Kierunek w sztuce radzieckiej (w tym w architekturze, sztukach użytkowych, malarstwie i rzeźbie) a po II wojnie światowej w pozostałych państwach socjalistycznych, proklamowany przez Maksyma Gorkiego w **1934** na Zjeździe Pisarzy Radzieckich w Moskwie.  
Na wniosek sekretarza Andrieja Żdanowa rozszerzony na wszystkie dziedziny sztuki.
- Podstawowa i jedyna metoda twórczości artystycznej wyrażającej się w realistycznej (narodowej) formie i socjalistycznej treści zgodnej z ideami marksizmu i leninizmu.

# **FORMACJA PIERWSZYCH AWANGARD**

## **1 poł. XX wieku**

- **FOWIZM** 1904-1908
- **EKSPRESJONIZM NIEMICKI:**
  1. Die Brücke [Most] 1905
  2. Der Blaue Reiter [Błękitny Jeździec] 1911
- **KUBIZM** 1907
- **FUTURYZM** 1909
- **ABSTRAKCJA GEOMETRYCZNA**
  1. SUPREMATYZM 1913
  2. KONSTRUKTYWIZM 1920-26
  3. GRUPA DE STIJL 1917; NEOPLASTYCZYM
- **ABSTRAKCJA NIEGEOMETRYCZNA [LIRYCZNA]** 1910-13
- **DADAIZM** 1916-1922
- **SURREALIZM** 1924
- **NOWA RZECZOWOŚĆ** 1925-33

**AWANGARDA** (franc. *avant garde* – "straż przednia") – zespół tendencji i trendów w sztuce XX wieku odrzucający dotychczasowe style, kreujący własny świat, nie naśladowujący rzeczywistości, szukający odrębnego języka wyrazu. Twórcy awangardy odrzucali dorobek kulturowy i poszukiwali nowych, oryginalnych rozwiązań ideowo-artystycznych. Zjawisko pojawiło się ok. 1910 roku i wiązało się z powstaniem nowych kierunków w sztuce u progu XX wieku.

## **PODSTAWY NOWOCZESNOŚCI SZTUKA 1880-1940**

- Programowy antytradycjonalizm; szukanie odniesień poza tradycją - świat geometrii i świat natury; dokonania na polu nauk ścisłych oraz techniki
- Otwarcie na cywilizacje pozaeuropejskie (pierwotne) i twórczość nieprofesjonalną (naiwną)
- Organizowanie się artystów w grupy; grupowy charakter wystąpień (analogia z kształtowaniem się partii politycznych)
- Koncentracja grup artystycznych wokół programów i manifestów

## **FOWIZM (1905-1908)**

- Henri Matisse
- Andre Derain
- Maurice Vlaminck
- Kees van Dongen
- Georges Rouault

Nazwa kierunku nadana przez krytyka Louisa Vauxcelles, który na Salonie Jesiennym w 1905 r., widząc niewielką rzeźbę z brązu w otoczeniu krzyczących ostrymi barwami prac artystów krzyknął: *Donatello entre les Fauves - Donatello wśród dzikich.*

- Syntetyczne kształtowanie formy
- Płaszczyznowość
- Śmiała deformacja rysunku
- Silna ekspresja barw
- Kolor jaskrawy, abstrakcyjny, zestawiany dysonansowo; kładziony płaskimi plamami
- Odejście tradycyjnego modelunku światłocieniowego – autonomia barwna światła i cienia
- Inspiracje sztuką pierwotną



**Henri Matisse,  
Kobieta w kapeluszu, 1905**

- **KOMPOZYCJA:**
- Prostokąt pionowy
- Kompozycja jednofiguralna
- Ujęta w półpostaci,
- Zwrócona w  $\frac{3}{4}$  w kierunku widza
- Zdynamizowana plamami barwnymi
- Liczne kierunki skośne/diagonalne
- Kompozycja osiowa (symetryczna) osią jest postać
- Kompozycja otwarta, ale z wyraźnym centrum
- Jednoplanowa (brak zróżnicowania między figurą a tłem)
- Bliski kadr
- **ŚWIATŁOCIEŃ:**
- Synteza światła i barwy
- Źródło światła trudne do zidentyfikowania
- Światło pada spoza obrazu
- Światło rozproszone
- Światłocień umowny/brak tradycyjnego modelunku
- Światłocień budowany barwami



**Henri Matisse,  
Kobieta w kapeluszu, 1905**

- **KOLORYSTYKA:**
- Szeroka gama barwna
- Barwy czyste, jaskrawe
- Przeważają barwy chłodne
- Intensywne kontrasty barwne; temperaturowe/dopełnieniowe
- Repetycja barwna (powtarzanie tych samych tonów barwnych)
- Barwy sugestywne, abstrakcyjne
- **EKSPRESJA:**
- Uproszczone kształty (Syntetyczny sposób obrazowania)
- Najważniejszym środkiem wyrazu jest plama barwna
- Ekspresja podkreślona efektami fakturalnymi
- Wyraźne ślady pędzla (dukty)
- Brak dbałości o szczegóły
- Deformacja postaci ludzkiej
- Formy obwiedzione konturem
- Kontakt wzrokowy z widzem
- Nastrój skupienia (zamyślenia, smutku) widoczny na twarzy



# **EKSPRESJONIZM**

- Uniwersalna postawa wobec rzeczywistości, którą cechuje skupienie wokół człowieka i jego egzystencji, dążąca do spotęgowania napięcia poprzez dobór odpowiednich treści i środków artystycznych.
- Dążenie do wyrażania w sposób spotęgowany i dramatyczny wewnętrznych przeżyć artysty.

[W. Kopaliński]

## **GRUPA „DIE BRÜCKE” (MOST) OD 1905 R.**

- Ernst Ludwig Kirchner
- Emil Nolde
- Erich Heckel

## **GRUPA „DER BLAUE REITER” (BŁĘKITNY JEŹDZIEC) OD 1911 R.**

- Wassily Kandinsky
- Aleksej Jawlensky
- Franz Marc
- Paul Klee, w późniejszym czasie

# **CECHY SZTUKI DIE BRÜCKE**

- Agresywna deformacja kształtów
- Ostro łamane twarde formy w układach zaciosowych (jodełkowych), linie skośne
- Barwy czyste, nasycone, zestawiane kontrastowo
- Konturowość
- Kadry pełne, rozsadzające ramy
- Odrodzenie drzeworytu
- Ikonografia:
  - tematy tabu - środowisko robotnicze, ulica i półświatek, życie prostych ludzi
  - dramatyczne pejzaże, motywy religijne, akty, sceny wiejskie i kawiarniane

# **CECHY SZTUKI DER BLAUE REITER**

- Dążenie do uniezależnienia obrazu od przedmiotu.
- Otwartość na wszystkie formy w sztuce.
- Poprzez formę, kolor i linię, które są elementami samodzielnie istniejącymi w obrazie, stworzenie harmonii podobnej do muzycznej.
- Funkcje: symboliczna i psychologiczna obrazu wyrażana poprzez kształty i czystą, żywą barwę.

# DER BLAUE REITER 1911

- Nazwa wymyślona przez Kandinskiego i Franza Marca – *obaj kochaliśmy błękit, Marc konie, ja jeźdźców. Tak więc nazwa powstała sama z siebie.*
- **Błękitny Jeździec** - kluczowa postać w ikonografii Kandinskiego, motyw obecny w jego twórczości od początku aż do rozplynięcia się w abstrakcyjnych formach – jest wyrazem zwycięstwa nad światem rzeczy materialnych i pozbawionych duchowego wymiaru. Pojawia się w rozmaitych wariacjach:  
jako romantyczna baśniowa postać, średniowieczny rycerz - ucieleśnienie cnót, tajemniczy posłaniec, dmący w trąbę herold, święty Jerzy ratujący ludzkość od zła, symbolizujący walkę i zryw.

# KUBIZM (1907-1920)

**Kubizm** – kierunek w sztukach plastycznych, głównie malarstwie i rzeźbie, który rozwinął się we Francji na początku XX wieku, poszukujący nowych zasad budowy przestrzennej dzieła przez odrzucenie reguł perspektywy i geometryczne uproszczenie elementów kompozycji.

Po raz pierwszy określenia *kubizm* użył krytyk sztuki Louis Vauxcelles. W języku francuskim brzmi ono *cubisme* i pochodzi od łacińskiego słowa *cabuse*, co oznacza *kostka* lub *sześcian*.

## **Przedstawiciele kubizmu:**

- Pablo Picasso
- Georges Braque
- Juan Gris

## **FAZY KUBIZMU:**

- FAZA PREKUBISTYCZNA 1907- lato 1909
- FAZA ANALITYCZNA jesień 1909-1911/1912
- FAZA SYNTETYCZNA 1912- do lat dwudziestych

## **FAZA PREKUBISTYCZNA – PROTOKUBIZM FAZA CEZANOWSKA 1907-lato1909**

- odrzucenie perspektywy i przestrzeni atmosferycznej
- geometryzacja, deformacja
- wydobywanie struktury podziału przedmiotu
- tłumienie koloru

## **KUBIZM ANALITYCZNY (FAZA ANALITYCZNA) jesień 1909-1911/1912**

- bryła rozłożona na części elementarne, widziana z kilku stron jednocześnie
- pryzmatyczne rozbitcie kształtu przedmiotu
- zanik granicy między przedmiotem a tłem
- gubienie ciągłości konturu
- monochromatyzm

## **KUBIZM SYNTETYCZNY (FAZA SYNTETYCZNA) 1912- do lat dwudziestych**

- wprowadzenie *collage* - kolażu
- naśladowanie zastąpione intuicyjnie wynalezionym znakiem
- podkreślenie konstrukcji obrazu, a nie przedmiotu przedstawianego
- przywrócenie koloru

## SECTION D'OR (ZŁOTY PODZIAŁ) 1911

- Marcel Duchamp 1887-1968
- Fernand Léger 1881-1955
- Robert Delaunay 1885-1941

### Cechy:

- Konstrukcja obrazu podporządkowana ścisłym rygorom - stałe stosunki liczbowe jako podstawa kompozycji
- Lekcja architektoniki wyłożona w obrazach Cézanne'a
- Kolor i ruch
- Rytm jako plastyczny wyraz dynamizmu współczesnego życia

### Paryskie wystawy związane z Kubizmem

- Salon Niezależnych 1911
- Salon Jesienny 1911
- Wystawa własna *Section d'Or* 1912, Galeria *La Boetie*

## **FUTURYZM (od 1909 r.)**

**Futuryzm** (łac. *futurus* – *przyszły*) – awangardowy kierunek w kulturze (zwłaszcza w literaturze), który narodził się we Włoszech na początku XX wieku. Założeniem futuryzmu było „patrzenie w przyszłość”, odrzucanie przeszłości i tradycji. Futuryzm w swoim żywiołowym manifeście proponował unicestwienie akademii, bibliotek i muzeów, winnych jego zdaniem utrzymywania i utrwalania kultury przestarzałej i niedołęznej, a przez to szkodliwej i niebezpiecznej.

Założycielem futuryzmu, jak i człowiekiem mającym na niego największy wpływ był włoski pisarz **Filippo Tommaso Marinetti**. Ruch zapoczątkowany został „*Manifestem Futurystycznym*” napisanym przez Marinettiego, opublikowanym 5 lutego 1909 r. i przedrukowanym później we francuskim dzienniku *Le Figaro* dnia 20 lutego 1909 r.

- Umberto Boccioni
- Gino Severini
- Giacomo Balla
- Carlo Carrà
- Luigi Russolo (malarz i kompozytor)
- Antonio di Sant’Elia (architekt)

## PROGRAM I CECHY FUTURYZMU

- Zniszczenie kultu przeszłości, bunt przeciwko fanatyzmowi antyku, uwolnienie sztuki od antycznego ideału piękna.
- Wyrażanie charakterystycznego dla epoki nowoczesnej **dynamizmu powszechnego**.
- **Wprowadzenie do sztuki czwartego wymiaru – czasu.**
- Synteza wszystkich zmian, jakie zachodzą w czasie, przejście od jednego stanu do drugiego, czyli następstwo zjawisk.
- **Symultaniczny rytm form**, deformacja uzyskiwana poprzez ruch abstrakcyjny i konkretny.
- Synteza formy, koloru, tematu i stanu duszy.
- Stosowanie w malarstwie dywizjonizmu barwnego i puentylizmu
- Ikonografia: nowoczesne, stechnicyzowane życie miasta, energia elektryczna, maszyny i fabryki.

*"[...] Oświadczamy, że wspaniałość świata zubożyła się o nowe piękno: piękno szybkości! Samochód wyścigowy ze swoim pudłem zdobnym w wielkie rury podobne do węzów o ognistym oddechu[...] ryczący samochód, który zdaje się pędzić po taśmie karabinu maszynowego, jest piękniejszy od Nike z Samotraki!"*

(Akt założycielski i manifest futuryzmu, 1909)



Umberto Boccioni, *Jedyna forma ciągłości w przestrzeni*, 1913



- ***Materiał i technika:***
  1. Odlana z brązu
- ***Kompozycja i stosunek do przestrzeni:***
  1. Rzeźba jednofiguralna, wolnostojąca
  2. Otwarta na przestrzeń
  3. Dynamiczna, oparta na diagonalach
  4. Ujęta w szerokim rozkroku - idąca
- ***Środki artystycznego wyrazu i ekspresja:***
  1. Faktura gładka, mechaniczna, połyskliwa
  2. Szerokie płaszczyzny o ostrych krawędziach
  3. Postać zdeformowana, pozbawiona cech indywidualnych – maszynowa
  4. Symultaniczność – ukazanie ruchu w kolejnych fazach czasu

## **ÉCOLE DE PARIS** (fr. „szkoła paryska”)

nazwą tą, stworzoną przez historyka sztuki André Warnoda określa się grupę malarzy działających w Paryżu w pierwszej połowie XX wieku, cudzoziemców wywodzących się z różnych krajów, gł. pochodzenia żydowskiego. Uprawiali oni głównie malarstwo figuratywne, jednak reprezentowali różne tendencje artystyczne.

Do grona **École de Paris** zaliczani są między innymi:

**Amadeo Modigliani,**

**Chaim Soutine,**

**Marc Chagall,**

**Tamara Łempicka,**

**Tadeusz Makowski,**

Mela Muter,

Tsugouharu Foujita,

Mojżesz Kisling,

Eugeniusz Zak.

# ABSTRAKCJONIZM

## Abstrakcja geometryczna

czołowi przedstawiciele:

**Kazimierz Malewicz**

**Piet Mondrian**

**Władysław Strzemiński**

## Abstrakcja niegeometryczna

czołowi przedstawiciele:

**Vassily Kandinsky**

**Paul Klee**

- *„Sztuka abstrakcyjna jest najtrudniejszą ze sztuk w ogóle. Do tego dochodzi fakt, że trzeba umieć dobrze rysować, mieć wyostrzone wyczucie kompozycji i koloru, a także – co najważniejsze – trzeba być również prawdziwym poetą.”*
- *„Treścią malarstwa jest samo malarstwo. Tu nie potrzeba niczego rozszyfrowywać. Zwraca się ono radośnie do każdego, dla kogo każda forma jest żywa, a więc pełna treści.”*

Vassily Kandinsky. Rozważania o sztuce abstrakcyjnej, 1931

# KIERUNKI AWANGARDY ROSYJSKIEJ

- **Kubofuturyzm**
- **Łucyzm-Rajonizm**
- wykreowanie **sztuki abstrakcyjnej** w 1915 r.
- Do wybuchu wojny trwa nieprzerwanie stan ustawicznego fermentu, burzliwych dyskusji, sporów, tworzenia i rozpadu grup.
- ***Po okresie kubizmu nastąpił okres futuryzmu a logicznym następstwem abstrakcji dotyczącej pewnych partii przedmiotu jest abstrakcja samego przedmiotu – oto droga ku sztuce abstrakcyjnej.***
- Centralnej przebudowie stosunków społecznych w Rosji towarzyszyć miał również rewolucyjny przełom w dziedzinie plastyki. Totalne przeobrażenie całego otoczenia człowieka.

## **SUPREMATYZM**

- Celem Suprematyzmu była sztuka sama w sobie, wolna od wszelkich naturalistycznych odniesień, skupiona na własnych możliwościach i potwierdzająca supremację czystej wrażliwości w sztuce.

## **KONSTRUKTYWIZM**

- Celem było nadanie sztuce funkcji społecznej. Konstruktywizm odwoływał się do zdobyczy technicznych. Zrywając z tradycyjną praktyką artyści projektować mieli wzory dla przemysłu, wprowadzając sztukę do życia codziennego.

# PRZEDSTAWICIELE ROSYJSKIEJ AWANGARDY:

- **Kazimierz Malewicz** 1879-1935
- **Michaił Łarionow** 1881-1964
- **Natalia Gonczarowa** 1881-1962
- Olga Rozanowa 1886-1918
- Lubow Popowa 1889-1924
- Aleksandra Ekster 1884-1949
- Dawid Burliuk 1882-1967
- Aristarch Lientułow 1882-1943
- **Władimir Tatlin** 1885-1953
- **Aleksander Rodczenko** 1891-1956
- **El Lissitzky** Lazar Markowicz Lisickij 1890-1941
- **Antoin Pevsner 1886-1962**
- **Naum Gabo 1890-1977**

# **SUPREMATYZM** (łac. *supremus* najwyższy)

- Kierunek w sztuce abstrakcyjnej stworzony przez **Kazimierza Malewicza**, który ograniczał stosowanie formy do najprostszych figur geometrycznych: kwadratu, prostokąta, koła, krzyża, prostej linii komponowanych w dynamicznie układy na płaszczyźnie – **miały wyrażać doznanie szybkości, lotu, energii.**
- Przeświadczony, że trwałe wartości sztuki stanowią wyłącznie walory formy, dążył do wyzwolenia jej z balastu świata przedmiotowego i wszelkiej ekspresji.
- Nazwa kierunku podkreśla supremację czystego odczuwania przestrzeni nad przedmiotowością z sztuce.
- Czarny kwadrat – forma kluczowa, symbolizuje energetyczny wybuch rozpoczynający nowy świat. Ogniskuje wokół siebie suprematystyczną narrację rozpoczynając ciągi dynamicznie przekształcanych form, aż do rozproszenia materii barwnej w kosmicznej nieskończoności.

*„Czarny Kwadrat – przedstawienie płaszczyzny a zrazem odczucia bezprzedmiotowego, transcendentna treść rzeczywistości wyższego wymiaru wypełnionej duchową energią.”*

Kazimierz Malewicz

# KONSTRUKTYWIZM 1913-1925

## łac. *constructio* spojenie

- Podkreślenie funkcjonalnej, celowej i racjonalnej konstrukcji – ogólna zasada kształtowania bryły zgodnie z logiką konstrukcji.
- Kierunek w plastyce z lat 20-30 dominujący w Rosji i oddziaływujący silnie na sztukę europejską. Stanowił punkt wyjścia do nauczania w Bauhausie gdzie splótł się z pokrewnymi ideami holenderskiej grupy *De Stijl*.
- W Polsce wywarł wpływ na członków grup *Blok*, *Preasens* i a.r.
- Rozwój kierunku szedł w kierunku zastosowania w architekturze wyników uzyskanych z eksperymentów konstruktywistycznych, przy wykorzystaniu nowych technik i materiałów (szkło i żelbeton).

Przedstawiciele:

- **Władimir Tatlin** 1885-1953
- **Aleksander Rodczenko** 1891-1956
- **El Lissitzky** Lazar Markowicz Lisickij 1890-1941
- **Antoin Pevsner** 1886-1962
- **Naum Gabo** 1890-1977



- Twórca **Władimir Tatlin**; w 1913 wystawił kompozycje reliefowe z różnych materiałów, później podwieszane konstrukcje przestrzenne.
- Hasło kierunku – synteza sztuki, nauki, wiedzy technicznej. Sztuka miała być ważnym czynnikiem organizacji życia i kształtowania świadomości jako instrument informacji i agitacji.
- **1920** rozłam w grupie:

### **1. Produktywizm**

Zespół skupiony wokół Tatlina dążył do wprzęgnięcia sztuki w służbę rewolucji i wykorzystania eksperymentów konstruktywistycznych w budownictwie i sztuce użytkowej. Artysta musiał być przede wszystkim technikiem.

**2.** Grupa pod wodzą Gabo i Pevsnera wraz z Malewiczem uważając, że prawdziwej sztuki nie da się połączyć z utylitaryzmem, występowała w obronie *czystego konstruktywizmu* zarzucając Tatlinowi *maszynowy romantyzm*.

**1920** Gabo i Pevsner ogłosili w Moskwie ***Manifest realistyczny***. Koncentracja uwagi na badaniu czystej formy, barwy, rytmu i współzależności między nimi, w oderwaniu od realizmu.

# PIET MONDRIAN 1872-1944

- Nieartystyczny życiorys. Racjonalny rozwój twórczy przypominał bardziej wywód logicznej tezy niż długotrwały proces kształtowania się żywej indywidualności.
- Północny ekspresjonizm i typowa dla krajów protestanckich skłonność do mistycyzmu spotkały się z właściwym dla Holendrów racjonalizmem i rygorem.
  
- 1892 -1897 studia w amsterdamskiej ASP
- w Amsterdamie do 1911
- 1912 - 1914 Paryż - przyjeżdżając ma 39 lat
- 1914 – 1919 Holandia
- 1919 – 1938 Paryż
- 1938 – 1940 Anglia
- 1940 - 1944 Nowy Jork

## Paryż 1912 - 1914

- Zainteresowanie kubizmem. Przystawia założenia kubizmu – przekształca systematycznie motywy, likwiduje wszystko co było nie do pogodzenia z kubistyczną dyscypliną, zachowując świątliwość i lekkość kolorów.
- Kubistyczne rygory stosował **nie po to by dochodzić do przedmiotu ale by wychodzić poza przedmiot** zachowując tylko **porządek** rytmów i przeciwstawień.
- Decydujący krok ku abstrakcyjnej koncepcji obrazu i samej twórczości malarskiej.

## Holandia 1914 – 1919

- **Styl oceaniczny** – obserwacja ruchliwej i zmiennej morskiej powierzchni, seria prowadząca się do znakowania geometrycznego **minusów i plusów**.
- 1917 barwne prostokąty i odcinki linii swobodnie rozmieszczone na płaszczyźnie.
- 1918 prostokąty podporządkowane regularnej siatce podziałów.

# NEOPLASTYCYZM

- Neoplastycyzm sprowadzał środki wyrazu do dwóch podstawowych linii: pionowej i poziomej oraz trzech podstawowych barw: żółtej, niebieskiej i czerwonej.
- Głównym zadaniem i ostatecznym celem sztuki było przeobrażenie życia społecznego przez uwolnienie człowieka od nurtujących go sprzeczności i konfliktów mających swe źródło w indywidualizmie. Dlatego też artysta musiał odrzucić wszystko to, co w naturze było indywidualne, czyli przypadkowe, zmienne i wymykało się kontroli intelektu.

*„W malarstwie powinno się wykorzystywać kolory podstawowe, tzn. tak czyste, jak to jest możliwe. W ten sposób są wyabstrahowanymi od emocji i uczuć kolorami naturalnymi.”*

- 1920 **Neoplastycyzm** rozprawa teoretyczna o zasadach sztuki dedykowana ludziom przyszłości wydana po francusku.
- Opis wewnętrznej konstrukcji rzeczywistości - poszukiwanie w tym co szczegółowe tego co uniwersalne.
- Istota bytu przejawia się w odwiecznym dualizmie pierwiastka cielesnego i duchowego, kobiecego i męskiego, linii poziomej i pionowej, krzyż przecięcia stanowi prastary symbol kosmicznego porządku i jedności.
- Prawo rządzące kosmosem przejawia się w walce przeciwieństw, ona stanowi podstawowy czynnik rozwoju, główną cechą jest dwukierunkowość: PION i POZIOM podstawowe osie wszechświata.
- PION siły aktywne, ducha (kosmosu), męska
- POZIOM siła bierna, materii (ciało, ziemia), żeńska
- Postulaty neoplastyczne zawierają element myślenia utopijnego, prowadzają działalność artysty do poszukiwania absolutu, nowej formy, która będzie odpowiednia dla nowego świata.
- Każda praca *kolejny krok na przód* w drodze eliminacji wszelkich elementów rzeczywistych na rzecz obrazowania tego, co absolutne i uniwersalne.

## Nowy Jork 1940 - 1944

- W Nowym Jorku znalazł potwierdzenie, że neoplastycyzm jest demonstracją czystego porządku.
- *Równowaga pochodząca z kontrastujących i neutralizujących przeciwieństw unicestwia pierwiastki indywidualne, tak jak poszczególne osobowości i w ten sposób tworzy przyszłe społeczeństwo jako jedność realną.*
- **Metropolia stanowiła ucieleśnienie abstrakcyjności i obrazu natury uporządkowanej z woli człowieka – radosna i harmonijna wizja świata.**

# GRUPA „DE STIJL” 1917 - 1928

Holenderskie ugrupowanie założone przez **Theo van Doesburga**; nazwa pochodzi od holenderskiego słowa stijl – styl.

W twórczości osób związanych z tym ugrupowaniem uwidaczniają się charakterystyczne cechy stylu: prostokątność i stosowanie czystych kolorów (czerwony, niebieski, żółty, czarny, biały, szary), brak dekoracji, wiara w abstrakcję i postawa odrzucająca naturę na rzecz dzieł rąk ludzkich.

Członkowie grupy:

- **Theo van Doesburg** 1883-1931
- **Piet Mondrian**
- Vilmos Huszar 1884 – 1960 malarz
- Georges Vantongerloo 1886 – 1965 teoretyk, rzeźbiarz
- Jacobus Johannes Pieter Oud 1890 –1963 architekt
- **Gerrit Thomas Rietveld 1888 – 1964** architekt, projektant

## Gerrit Rietveld, Dom Pani Schroeder, Utrecht 1924



Willę zaprojektowano dla pani dr Truus Schröder-Schräder i jej trójki dzieci w 1924 r. Dom został zbudowany wg podstawowych zasad estetyki grupy De Stijl, pod znaczącym wpływem twórczości Pieta Mondriana – geometryczne, białe płaszczyzny, proste poręcze, prostokątne otwory okienne z czarnymi obramowaniami. Elementaryzm nakazywał podzielenie budynku na części składowe, jednakowo znaczące w projektowaniu i odbiorze. Obiekt przestał być całością z wyodrębnionymi szczegółami – stał się sumą specjalnie izolowanych części.



# DADAIZM (1915-1920)

**1. Hans Arp 1921** na łamach *Dada in Tirol*:  
*Oświadczam niniejszym, że Tzara wymyślił słowo dada 6 lutego 1916 około godziny szóstej po południu. Wraz z dwanaściorgiem moich dzieci byłem przy tym, kiedy Tzara wypowiedział to słowo po raz pierwszy... Nastąpiło to w Cafe de la Terrasse w Zurychu, pamiętam nawet, że miałem precelek wetknięty w lewą dziurkę w nosie.*



**2. Richard Huelsenbeck** replikuje Arpowi:  
*Słowo dada odkryłem przypadkowo razem z Ballem w słowniku niemiecko-francuskim, kiedyśmy szukaliśmy pseudonimu artystycznego dla pani Le Roy, piosenkarki występującej w naszym kabarecie. We francuskim dada oznacza konia na kiju.*

15 czerwca 1916 r. na łamach **Cabaret Voltaire** słowo **dada** pojawiło się pierwszy raz w druku.

## **ZÜRICH 1915-1920**

- **Tristan Tzara** 1899-1963
- Hugo Ball 1886-1927
- Marcel Janco 1895-1984
- **Hans Arp** 1887-1966
- Richard Huelsenbeck 1892-1974

## **BERLIN 1918-1923**

- **Rauol Hausmann** 1886-1970
- **Hannah Höch** 1885-1978
- **Georg Grosz** 1893-1959
- **Otto Dix** 1891-1961

## **KOLONIA 1918-1920**

- **Max Ernst** 1891-1976

## **HANNOWER**

- **Kurt Schwitters** 1887-1948

## **NOWY JORK 1915-1920**

- **Man Ray** 1890-1976
- **Francis Picabia** 1878-1953
- **Marcel Duchamp** 1887-1968

## **PIERWSZA WOJNA ŚWIATOWA 1914-1918**

*Nikt z nas nie cenił zbytnio tego rodzaju odwagi, jakiej trzeba, by dać się zastrzelić w imię narodu, który w najlepszym przypadku jest kartelem handlarzy futer i spekulantów skórą, a w najgorszym – kulturalnym stowarzyszeniem psychopatów, którzy jak na przykład Niemcy maszerują z tomem Goethego w plecaku i nakłuwają na swoje bagnety Francuzów i Rosjan.*

[Richard Huelsenbeck]

## **DADA – SZEROKO POJĘTA POSTAWA ŻYCIOWA**

Rewolta artystyczna, protest przeciwko wojnie, burżuazyjnej kulturze, wyzwanie rzucone mieszczańskiej hipokryzji i chrześcijańskiej moralności; świadoma prowokacja ośmieszająca pustkę kryjącą się za wzniosłymi hasłami: Ojczyzna, Honor, Bóg, Moralność – tzw. najświętszymi ideałami ludzkości, za które miliony wysłano na śmierć.

## DADA – SZEROKO POJĘTA POSTAWA ŻYCIOWA

- Pragnienie nieograniczonej wolności, negacja wszelkich uznanych wartości, form życia społecznego i wszystkich aspektów współczesnej cywilizacji.
- Krytyczna refleksja nad stanem współczesnej cywilizacji, kultury i sztuki.
- Krytyka burżuazyjnego wizerunku artysty.
- Destrukcja sztuki jako przedmiotu kultu estetycznego prowadząca do stworzenia **antysztuki** pozbawionej norm i prawideł, podważającej od wewnątrz przyjęte reguły i definicje sztuki – sztuka kontestująca sama siebie.
- Świadoma prowokacja, skandal, żart, absurdalny dowcip, drwina, działalność autoironiczna dążąca do autodestrukcji, do zanegowania sensu twórczości artystycznej.

*Dada nie oznacza nic, Dada powstaje w ustach. Zwraca się przeciw stuleciom, w których duch ludzki kroczy ku odnalezieniu sensu, próbuje dokonać zwrotu wstecz, ponownie przywieść człowieka do godziny zerowej - Dada jest dziewiczym zarazkiem czystego absurdu i supernegacji.*

*Tristan Tzara Manifest dadaistyczny 1918*

Odrzucenie tradycyjnej estetyki, konwencjonalnych technik artystycznych, stylistyczne nowatorstwo:

- akceptacja przypadku jako nowego bodźca twórczości artystycznej
- przedmiot gotowy – ready made
- przedmiot znaleziony – *objets trouves*
- fotomontaż, specyficzne użycie kolażu
- asamblaż [zbiór] – połączenie przedmiotów lub ich części
- wystąpienia przed publicznością czy wspólne akcje zapowiadają pojawienie się happeningu
- poezja fonetyczna, muzyka bruistyczna

Dadaizm zapoczątkował ciągle obecny w sztuce współczesnej nurt antysztuki obejmującej dzieła, które zawierają refleksję o sensie sztuki i jej granicach. Wysiłki dadaistów zmierzające do zniszczenia sztuki zostały uznane za najgłębszą jej reformę.

# SURREALIZM LUB NADREALIZM

ruch intelektualny pragnący uniezależnić wyobraźnię artysty od form logicznego myślenia, opierając twórczość na skojarzeniach płynących z podświadomości i marzeń sennych, wyrażających się w niepowiązanych ze sobą obrazach fantastycznych, w nienaturalnych zestawieniach i kompilacjach.

- Głównym dążeniem surrealistów było pełne wyzwolenie osobowości człowieka pojęte jako ujawnianie utajanych pragnień i marzeń przytłoczony i zepchniętych w podświadomość przez prymat rozumu, rozsądku i obowiązku.
- Program surrealizmu nie miał charakteru estetycznego, traktowany był jako światopogląd, doktryna, stanowisko filozoficzne.
- Surrealizm otworzył przed twórcami i odbiorcami nowe obszary wyobraźni, wpłynął na kształtowanie się sztuki popularnej.

Andre Breton:

- *Manifest surrealizmu* 1924
- *Surrealizm i malarstwo* 1928
- *Drugi manifest surrealizmu* 1930

# TECHNIKI SURREALISTÓW

- Frotaż – *frotage* [pocieranie]
- Grataż – *grattages* [drapanie]
- Dekalkomania
- Kolaż - *collage*
- Fotomontaż
- Asamblaż – *assamblage* [zbiór]

## **Klasyfikacja malarstwa surrealistycznego pod kątem używanych środków i form**

- Wiązanie czytelnych elementów rzeczywistości w zaskakującą całość; odbieranie codziennej zwykłości przedmiotom przez obdarzanie ich obcymi właściwościami – oksymoron malarski.
- Tworzenie ze znanych elementów nowych niezwykłych światów.
- Kreowanie rzeczywistości całkowicie wysnutej z fantazji, nierzadko bliskiej sztuce abstrakcyjnej.

# MALARSTWO METAFIZYCZNE

Nurt malarstwa włoskiego, który wyprzedził pojawienie się surrealizmu, zainicjowany przez Giorgio de Chirico w 1911 r. inspirowany romantyzmem, filozofią, archeologią, mitologią i sztuką antyczną.

- **Giorgio de Chirico** 1888-1978
- Alberto Savinio 1891-1952
- Carlo Carrà 1881-1966
- Giorgio Morandi 1890-1964

## PRZEDSTAWICIELE SURREALIZMU:

- **Max Ernst**
- **Yves Tanguy**
- **Salvador Dali**
- Metoda paranoiczno-krytyczna, od 1930
- **Joan Miró**
- **René Magritte**
- **Paul Delvaux**
- Hans Bellmer
- Roberto Matta
- Victor Brauner



# **NOWA RZECZOWOŚĆ** (niem. *Neue Sachlichkeit*),

także: **REALIZM MAGICZNY**

kierunek w sztuce niemieckiej przełomu lat 20. i 30. XX w., przeciwstawiający się ekspresjonizmowi i abstrakcjonizmowi. Artyści tego nurtu zastąpili wizyjność i symbolizm ekspresjonizmu przedstawiając rzeczywistość obiektywnie, często o zabarwieniu satyrycznym. Zamiast ku abstrakcjonizmowi, zmierzali ku realizmowi (czy wręcz naturalizmowi), czasem dość brutalnemu i cynicznemu. Ich sztuka była reakcją na społeczną, polityczną i gospodarczą sytuację w powojennych Niemczech.

Do twórców tego nurtu zalicza się m.in. George Grosza, Otto Dix, Maxa Beckmanna, Christiana Schada, Aleksandra Kanoldta.

Twórcą pojęcia "Nowa Rzeczowość" był G. F. Hartlaub, dyrektor muzeum sztuki (Kunsthalle) w Mannheim. Nazwał tym określeniem wystawę, która odbyła się tam w 1923. Inną nazwę nurtu, "Realizm Magiczny", stworzył w 1925 Franz Roh (pojawiała się ona w jego książce *Nach-Expressionismus*).

# **SZTUKA POLSKA 1918-1939**

## **KIERUNKI I GRUPY ARTYSTYCZNE DWUDZIESTOLECIA MIĘDZYWOJENNEGO**

w kolejności powstania:

- FORMIŚCI
- BUNT. EKSPRESJONIZM POZNAŃSKI
- RYTM
- KOLORYZM
- BRACTWO ŚWIĘTEGO ŁUKASZA
- KONSTRUKTYWIZM (Blok, Praesens, a.r.)
- ARTES
- GRUPA KRAKOWSKA

# FORMIZM

polSKI awangardowy kierunek literacko-artystyczny rozwijający się w Polsce, w latach 1917-1922, pokrewny kubizmowi, ekspresjonizmowi, futurystom. Był jedną z dwu, obok unizmu, oryginalnie polskich formacji awangardowych.

Pierwsza wystawa prac formistów odbyła się w Krakowie w 1917 r. pod nazwą **Ekspresjoniści polscy**. Później grupa przyjęła nazwę **Formiści** i poza Krakowem objęła środowiska Warszawy, Lwowa i częściowo Poznania.

Rozległy i elastyczny program, uznanie autonomii działania artystycznego i przekonanie o konieczności dokonania radykalnych zmian w zakresie kreacji artystycznej, połączyło w obrębie tego nurtu wiele wybitnych indywidualności artystycznych okresu dwudziestolecia międzywojennego. Mimo różnorodności postaw, wspólne było dla nich zainteresowanie zagadnieniem formy, której przypisywali nadrzędną rolę. Sprzeciwili się naturalizmowi - wiernemu przedstawianiu rzeczywistości w sztuce.

Grupa zaprzestała działalności w 1922 r.

## PRZEDSTAWICIELE FORMIZMU

- **Tytus Czyżewski** 1880-1945
- **Andrzej Pronaszko** 1888-1961
- **Zbigniew Pronaszko** 1885-1958
- **Leon Chwistek** 1884-1944
- **Stanisław Ignacy Witkiewicz - Witkacy** 1885-1939
- Tymon Niesiołowski 1882-1965
- Konrad Winkler 1882-1962
- Jan Hryńkowski 1891-1971
- Jacek Mierzejewski 1884-1925
- Romuald Kamil Witkowski 1876-1950
- **August Zamoyski** 1893-1970

### ZBIGNIEW PRONASZKO:

*"Malarstwo nie może być powrotem do natury, malarstwo musi być zawsze powrotem do obrazu. Obrazem zaś jest celowe, logiczne wypełnienie pewnymi określonymi formami pewnej przestrzeni, stanowiącej w ten sposób jednolity, niezmienny organizm."*

# STANISŁAW IGNACY WITKIEWICZ - WITKACY 1885-1939

*"Muszę przede wszystkim zaznaczyć, że teoretycznym formistą, a właściwie wyznawcą teorii Czystej Formy, byłem od szesnastego roku życia. [...] Chodziło mi o przywrócenie malarstwu rangi sztuki, którą w epoce realizmu utraciło, o równouprawnienie go z muzyką, o której "wyższości" nad realistycznym malarstwem mówiło się wtedy pomiędzy muzykami.,"*

Stanisław Ignacy Witkiewicz,

Nowe formy w malarstwie i wynikające stąd nieporozumienia, 1919

## **FIRMA PORTRETOWA od 1924 r.**

***Portrety moje są w pięciu gatunkach:***

- **Typ A-** najbardziej wylizany i najdroższy.
- **Typ B-** charakterystyczny. Pewne „uproszczenia”, podkreślenia cech, robota mniej wylizana.
- **Typ C-** zbliżony do Czystej Formy, czyli z punktu widzenia krytyków i laików karykatura i deformacja. Wykonana przy użyciu  $C_2H_5OH$ . Obecnie wykluczone. Będzie kiedyś wielką rzadkością.
- **Typ D-** to samo bez  $C_2H_5OH$
- **Typ E-** intuicyjnie osiągnięty wynik typu A i B, bez kopiowania natury jako takiej, tzn. inne środki „ujęcia formy”.

# BUNT

## EKSPRESJONIZM POZNAŃSKI 1918-1920

- Awangardowa grupa artystyczna powstała wokół poznańskiego dwutygodnika literacko-artystycznego *Zdrój* [1917-1922].
- Uprawiali ekspresjonistyczne malarstwo i grafikę (gł. drzeworyt)
- **Przedstawiciele:**
  - Jerzy Hulewicz 1886-1941
  - Stanisław Kubicki 1889-1942
  - Władysław Skotarek 1894-1969
- Artyści **Buntu** działali na styku dwóch kultur: polskiej i niemieckiej, współpracowali z awangardowymi środowiskami Berlina i Monachium: z Galerią „Der Sturm” oraz grupami *Die Brücke* i *Der Blaue Reiter*.
- Program **Buntu** był bliski założeniom polskich formistów. Proponowali rewolucyjne zmiany w zakresie formy i teorii sztuki. W emocjonalnej sztuce ekspresjonizmu znajdowali formę protestu przeciwko sztuce naturalistycznej i impresjonistycznej.
- 1918 pierwsza wystawa i manifest:  
***Minęła era Matejki... Wielkie malarstwo polskie zamyka Stanisław Wyspiański...***

# KONSTRUKTYWIZM POLSKI

- Konstrukttywizm - pojęcie **formy** zastępuje **konstrukcja i funkcja**
- Inspiracje polskiego konstrukttywizmu:
  - Awangarda rosyjska: suprematyzm i konstrukttywizm
  - Bauhaus
  - Grupa *De Stijl*: neoplastycyzm
- W myśl zasady uniwersalizmu i kolektywizmu konstruktywiści występowali przeciw indywidualizmowi i subiektywizmowi w sztuce.
- Kluczową ideą ich doktryny artystycznej była budowa **abstrakcyjnego** dzieła sztuki oparta na uniwersalnych prawach, które trzeba odkryć na drodze eksperymentu i analizy.
- Poddany bezwzględnej dyscyplinie artysta miał dążyć do osiągnięcia maksymalnej czystości i ścisłości form zgodnie z normami estetyki maksymalnej ekonomii.
- Struktura dzieła miała odzwierciedlać - na mocy analogii - prostotę i logikę budowy maszyn.
- Konstruktywiści postulowali mechaniczne wykonanie dzieła i posługiwanie się nowym, przemysłowym materiałem.
- Tradycyjne pojęcie piękna zastąpili pojęciem społecznej użyteczności sztuki.

# WŁADYSŁAW STRZEMIŃSKI 1893-1952

- 1916 amputacja ramienia i nogi, stracił wzrok w jednym oku.
- W czasie rewolucji kontakty z moskiewską awangardą, współpraca w Witebsku z Malewiczem.
- 1920 ślub z Katarzyną Kobro.
- 1922 powrót z żoną do Polski.
- 1923 *Wystawa Nowej Sztuki* w Wilnie – organizator.
- 1931 wykładowca typografię w Szkole Technicznej w Łodzi.
- Po II wojnie wykładowca WSSP w Łodzi, oskarżony o formalizm, zwolniony z pracy 1950; umiera na gruźlicę.
- **Prace teoretyczne:**
  - **1928 *Unizm w malarstwie***
  - **1931 [współautor z Katarzyną Kobro] *Kompozycja przestrzeni. Obliczenia rytmu czasoprzestrzennego* Biblioteka a.r. nr 2**
  - **1935 *Typografia funkcjonalna* Biblioteka a.r. nr 6**
  - ***Teoria widzenia*** wydana 1958

„Obraz powinien być jednolity i płaski. Dramatyzmowi barokowemu należy przeciwstawić **unizm** malarstwa.”



# UNIZM 1930-1934

## łac. *unio* - jedność

- Koncepcja artystyczna Władysława Strzemińskiego, której podstawy teoretyczne zawarł w rozprawie ***Unizm w malarstwie 1928*** Biblioteka Preasensu [pierwsza wersja 1927]
- *Unizm w malarstwie polega na jednoznaczności wszystkich elementów obrazu z jego danymi przyrodzonymi, że płaskość całej powierzchni obrazu jest jego cechą przyrodzoną, a więc że cały obraz po namalowaniu powinien tworzyć powierzchnie jednolicie płaską.*
- *Obraz powinien być jednolity i płaski. Dramatyzmowi barokowemu należy przeciwstawić unizm malarstwa.*
- **Cechy:**
  - ujednoczenie powierzchni i jednolite natężenie abstrakcyjnej formy, **unifikacja płaszczyzny**
  - subtelne zestawienia kolorystyczne sprowadzane do jednego tonu, monochromatyzm
  - jednostajnie zagęszczone wypełnienie płaszczyzny reliefowo wypukłymi, swobodnie wijącymi się liniami związanymi organicznie z płaszczyzną płótna i jego prostokątną formą.

## **KATARZYNA KOBRO 1898-1951**

- 1917-1920 studia w moskiewskim *Sowmasie* [Wolne Pracownie Artystyczne]
- 1920 przenosi się do Smoleńska, gdzie wykłada rzeźbę w szkole ceramiki i bierze ślub z Władysławem Strzemińskim
- 1921 współorganizuje smoleńską filię grupy *Unowis*
- 1922 razem z mężem przekracza nielegalnie granicę Polski
- 1924 otrzymuje polskie obywatelstwo
- 1936 rodzi się Nika [zm.2001]
- 1945 oddaje swoją twórczość do MSŁ
- 1946 nie zostaje przyjęta do Związku Artystów, zarabia robiąc filcowe maskotki
- 1947 separacja i kolejne rozprawy sądowe o opiekę nad dzieckiem
- 1949 oskarżenie w sprawie *o odstępowstwo od narodowości polskiej w czasie wojny* [sąd i więzienie, 1950 uniewinnienie]
- 1950 rozpoznanie raka, powrót do Łodzi
- 1951 umiera, pochowana na łódzkim Cmentarzu Doły w części prawosławnej
- Do lat 70-tych XX traktowano twórczość Kobro jako drugorzędną w stosunku do sztuki Strzemińskiego

- 1925-1933 powstaje cykl dziewięciu kanonicznych kompozycji.
- Radykalna koncepcja rzeźby nie kształtującej formy a przestrzeń; rzeźby pozbawionej bryły, ograniczonej do czystych podziałów przestrzennych.
- Rzeźba ma być otwartą na przestrzeń kompozycją a nie zwartą bryłą; rzeźba wyznacza podziały przestrzeni.
- Przekształcenie rzeźby-bryły w konstrukcje przestrzenne, abstrakcyjne i autonomiczne.
- Organizowanie przestrzeni za pomocą zharmonizowanych według matematycznych reguł i złotego podziału płaszczyzn.
- W rzeźbie tej nie można oddzielić tego co zewnętrzne od tego co wewnętrzne; nie zostaje ona otoczona przez przestrzeń, ale *zamyka przestrzeń w sobie*.
- Zrywa z tradycją XIX wiecznej koncepcji rzeźby pomnika czy posągu.
- Konstrukcje piękne i pełne harmonii, doskonałe w proporcjach, nie ograniczone do ścisłego rygoryzmu kątów prostych, operują też formami płynnymi.

## **HENRYK STAŻEWSKI 1894-1990**

- 1913-1919 studia w warszawskiej SSP
- 1923 uczestnik wileńskiej *Wystawy Sztuki*
- od 1924 wyjazdy do Paryża [poznaje Mondriana i Seuphora]
- 1929-1931 pomaga w pozyskiwaniu prac do Międzynarodowej Kolekcji Sztuki Nowoczesnej w Łodzi
- 1930-1931 członek *Cercle et Carre*
- 1931-1936 członek *Abstractin-Creation*
- 1955 powrót do abstrakcji, dzieła oparte na racjonalnej dyscyplinie geometrii.

*„Technika, nauka i sztuka są w swej istocie abstrakcyjne i mają wspólny cel – zdobywanie nowej wiedzy.”*

## **1. BLOK (1922-1926)**

Władysław Strzemiński

Katarzyna Kobro

Henryk Stażewski

Mieczysław Szczuka

Teresa Żarnowerówna

Maria Nicz-Borowiakowa

Henryk Berlewi

Aleksander Rafałowski

## **2. PRAESENS (1926-1930)**

Władysław Strzemiński

Katarzyna Kobro

Henryk Stażewski

Maria Nicz-Borowiakowa

Aleksander Rafałowski

Barbara i Stanisław Brukalscy

Szymon Syrkus

Bohdan Lachert

## **3. a.r. (Artyści Rewolucyjni) (od 1929)**

Władysław Strzemiński

Katarzyna Kobro

Henryk Stażewski

Karol Hiller

Julian Przyboś

Jan Brzękowski

# **BLOK KUBISTÓW SUPREMATYSTÓW I KONSTRUKTYWISTÓW (GRUPA BLOK) 1924-1926**

- Ruch konstruktywistyczny w Polsce zainicjowała w 1923 r. *Wystawa Nowej Sztuki* w Wilnie, w następstwie której ukonstytuował się w Warszawie **Blok Kubistów, Suprematystów i Konstruktywistów**.
- Dwie wystawy; 11 numerów czasopisma *BLOK*
- Polaryzacja stanowisk:
  1. idea autonomii sztuki, przeciwstawienie hasłu podporządkowania sztuki wymogom społecznej użyteczności [Strzemiński, Kobro i Stażewski]
  2. twórczość artystyczna ma funkcję instrumentalną, utożsamianą z pracą produkcyjną; zastosowanie nowych rozwiązań wyłącznie do projektowania form przemysłowych, wyposażenia wnętrz, typografii i mody [Szczuka i Żarnowerówna].

## **GRUPA *PRAESENS* [czas terażniejszy] 1926-1929**

- W 1926 założenia programowe *Bloku* przejęła grupa *Praesens* [Warszawa] utworzona z inicjatywy Szymona Syrkusa, głównie przez funkcjonalistycznych architektów oraz niektórych członków *Bloku*.
- 1926 i 1930 dwa numery pisma *Preasens*
- Od 1930 kontynuacja w piśmie *Dom Osiedle Mieszkanie* Polskiego Towarzystwa Reformy Mieszkaniowej

Program postulował:

- społeczną przydatność działania artysty
- powiązanie form twórczości z nowoczesną organizacją życia
- użytkowość sztuki
- zagadnienie związku przemysłu budowlanego z nowym typem budownictwa mieszkaniowego
- architektura funkcjonalna stanowi syntezę estetyki i społecznych zadań sztuki
- redukcja brył i powierzchni do prostych form i rozwiązań pionowo-poziomych

## a.r. 1929-1936

# artyści rewolucyjni, awangarda rzeczywista

- Działalność *Praesensu* kontynuowała grupa a.r. utworzona przez artystów: Władysława Strzemińskiego, Katarzynę Kobro, Henryka Stażewskiego oraz poetów: Juliana Przybosa i Jana Brzękowskiego
- Strzemiński: **a.r. nie oznacza nic, nazwa abstrakcyjna**
- 1929-1933 Koluszki [mieszkają Strzemiński i Kobro], później 1933-1936 **Łódź**
- **Program:**  
racjonalizm, walka z tradycjonalizmem, prostota środków wyrazu
- Działalność na polu wydawniczym: *Biblioteka a.r.* 7 pozycji  
*Komunikaty a.r.* 1930 i 1932
- Szczególnym dokonaniem grupy było stworzenie **Międzynarodowej Kolekcji Sztuki Nowoczesnej**, która stała się załącznikiem zbiorów Muzeum Sztuki w Łodzi.



## **GRUPA ARTES 1929-1937 Lwów**

*Artes* łac.- sztuki

Twórczość artystów cechowały inspiracje twórczością Fernanda Legera a od 1931 dominował w niej surrealizm o lirycznym zabarwieniu

### **PRZEDSTAWICIELE**

- Marek Włodarski wł. Henryk Streng 1903-1976
- Jerzy Janisch 1901-1962
- Aleksander Krzywobłocki 1901-1979

## **GRUPA KRAKOWSKA I 1932-1937**

Ugrupowanie artystyczne utworzone przez lewicujących studentów ASP w Krakowie. Twórczość pokrewna późnemu kubizmowi, skłaniająca się ku formie abstrakcyjnej.

### **PRZEDSTAWICIELE**

- Sasza Blonder 1909-1949
- Maria Jarema 1908-1958
- Józef Jarema 1900-1974
- Adam Marczyński 1908-1985
- Leopold Lewicki 1906-1973
- Stanisław Osostowicz 1906-1939
- Jonasz Stern 1904-1988
- Henryk Wiciński 1908-1943

## **GRUPA RYTM 1922-1932**

W nazwie grupy odbijała się **skłonność do akcentowania walorów rytmicznych dzieła, uzyskiwana często dzięki stylizacji** motywów ze **sztuki ludowej**.

- Próba połączenia tradycji i nowoczesności
- Sztuka dekoracyjna i łatwa w odbiorze, często łączona z **art decó**
  
- **Przedstawiciele:**
  - **Eugeniusz Zak** 1884-1926
  - Rafał Malczewski 1892-1965
  - **Zofia Stryjeńska** 1891-1976
  - Roman Kramsztyk 1885-1942
  - Ludomir Śleńdziński 1889-1980
  - **Wacław Borowski** 1885-1954
  - **Władysław Skoczylas** 1883-1934
  - **Henryk Kuna** 1879-1945
  - **Edward Wittig** 1879-1941

# **STOWARZYSZENIE POLSKICH ARTYSTÓW GRAFIKÓW**

## ***RYT 1925-1939***

- Zdominowało polską grafikę, doprowadzając technikę drzeworytu do wyjątkowej perfekcji i artystycznego mistrzostwa.

### **Artyści:**

- Władysław Skoczylas  
1883-1934
- Edmund Bartłomiejczyk  
1895-1950
- Stanisław Ostoja-Chrostowski  
1897-1947
- Tadeusz Kulisiewicz  
1899-1988

# **KAPIŚCI 1924-1934**

- Nazwa pochodzi do skrótu **KP** czyli **KOMITET PARYSKI** [Komitet Paryskiej Pomocy dla Wyjeżdżających Studentów na Studia Malarskie do Francji] utworzony w 1923 przez **Józefa Pankiewicza** w celu zebrania funduszy na zorganizowanie **filii krakowskiej ASP w Paryżu**.
- 1924 wyjazd do Paryża grupy młodych malarzy wywodzących się z pracowni Józefa Pankiewicza, powrót 1931 [zamiast 7 miesięcy zostali 7 lat].
- Po powrocie do Polski stali się głównymi propagatorami francuskiego postimpresjonizmu, unikali wszelkiej symboliki i narracji, ostentacyjnie malowali proste tematy: pejzaże, martwe natury, postacie we wnętrzu.
- *Kapiści* nie tworzyli żadnych doktryn artystycznych, ich jedynym założeniem było *malarskie rozstrzygnięcie płótna, gra stosunków i działań plastycznych*.
- Wielu z nich pracowało później w szkolnictwie artystycznym, dzięki czemu mieli duży wpływ na malarstwo polskie, zwłaszcza na rozwój nurtu kolorystycznego przed i po II wojnie.

## **KAPIŚCI 1924-1934**

- Jan Cybis 1897-1972
- Hanna Rudzka-Cybisowa 1897-1988
- Zygmunt Waliszewski 1897-1936
- Artur Nacht-Samborski 1898-1974
- Józef Czapski 1896-1993
- Piotr Potworowski 1898-1962

*"Dla malarstwa treść, przedmiot, czy natura zawsze tylko były pretekstem do zestawień gry malarskiej, do abstrakcji form i barw.,"*

Jan Cybis

# BRACTWO ŚW.ŁUKASZA 1925-1930

- Bractwo zakładają uczestnicy pierwszego pleneru w Kazimierzu Dolnym: profesor **Tadeusz Pruszkowski** [1888-1942] i jego studenci z warszawskiej Szkoły Sztuk Pięknych:
  - Bolesław Cybis 1885-1957
  - Jan Gotard 1898-1943
  - Antoni Michalak 1899-1975
  - Jan Wydra 1902-1937
  - Czesław Wdowiszewski 1904 -1982
  - Jan Zamoyski 1901-1986
  - Teresa Roszkowska 1904-1992

## Założenia artystyczne grupy:

- Nawiązywanie do tradycji sztuki dawnej.
- Historyczna stylizacja, przetwarzanie i łączenie dawnych konwencji.
- Malowali kompozycje historyczne, pejzaże, portrety, sceny rodzajowe, biblijne.
- Na pierwszy plan wysuwali kunszt malarski i perfekcjonizm warsztatowy.

# KLASYCY RZEŹBY XX WIEKU

- **Constantin Brâncuși** 1876-1957

Artysta rumuński tworzący w Paryżu. Uczeń A. Rodina, twórca rzeźb figuratywnych, w których artysta dokonuje syntetycznych uproszczeń formy na granicy abstrakcji, o gładkiej wypolerowanej powierzchni.

- **Alberto Giacometti** 1901-1966

rzeźbiarz szwajcarski, początkowo związany z surrealizmem, po wojnie stworzył własną odmianę figuracji, opartą na wydłużeniu proporcji postaci ukazanych bez anatomicznych szczegółów i cech indywidualnych, o bogatej fakturalnie, „organicznej” powierzchni.

- **Henry Moore** 1898-1986

rzeźbiarz angielski, przedstawiciel rzeźby organicznej o charakterze zarówno figuratywnym, jak i abstrakcyjnym.

- **Alexander Calder** 1898-1976

rzeźbiarz amerykański, twórca metalowej rzeźby kinetycznej (ruchomej) tzw. *mobili* o charakterze abstrakcyjnym.

Alberto Giacometti, Idący, 1960

**CECHY FORMY:**



1. Rzeźba wolnostojąca (pełnoplastyczna)

2. Figuralna

3. Otwarta na przestrzeń

4. Ukazana w rozkroku

5. Dynamiczna

6. Uproszczenia anatomii (syntetycznie ukazana forma człowieka)

7. Zaburzenia proporcji (wydłużenie postaci, drobna głowa, duże stopy)

8. Bogata, porowata faktura (organiczność powierzchni)

9. Brak indywidualnego charakteru postaci (anonimowość człowieka)

10. Odlana z brązu i patynowana



# MEKSYKAŃSKIE MURALE I REALIZM MAGICZNY

Artyści:

- Diego Rivera
- David Alfaro Siqueiros
- Jose Clemente Orozco
- Frida Kahlo
- Rufino Tamayo

**Murale** - monumentalne malowidła zdobiące ściany gmachów publicznych w Meksyku (malowane także w USA).

Malarstwo tego typu było przede wszystkim wynikiem nastrojów po rewolucji 1910 r. i kwitło jeszcze w latach 50. XX wieku. W treściach ukaziwanych w muralach istotną rolę odgrywają idee meksykańskiej rewolucji społecznej, idei komunistycznych oraz krytyka kapitalizmu i imperializmu, a także wątki historii i mitologii cywilizacji prekolumbijskich.

W formie malowideł widoczne są inspiracje malarstwem baroku, sztuką Azteków i Majów połączone z wpływami surrealizmu i awangard Europy.

# KIERUNKI AWANGARDOWE

## 2 poł. XX wieku

- **Abstrakcyjny ekspresjonizm – Informel 1946 r. – 1956 r.**
- Action painting (malarstwo gestu)
- Tazyzm
- Malarstwo materii
- **Nowa Figuracja 1946 r. – 1970 r.**
- **Kierunki abstrakcji geometrycznej:**
- **Abstrakcja pomalarska 1956 r. – 1965 r.**
- **Op- Art l. 50-60 te XX w.**
- **Minimal Art (minimalizm) l. 60-te XX w.**
- **Neodada (neodadaizm) od 1956 r. do poł. l. 70-tych XX w.**
- Nowy Realizm – Francja
- Fluxus – Niemcy i inne kraje Europy
- Arte povera – Włochy
- **Pop Art. (sztuka popularna) 1956 r. – 1974 r.**
- **Hiperrealizm (superrealizm, fotorealizm) 1965 r. – 1980 r.**
- **Konceptualizm (sztuka pojęciowa) od 1967 r.**
- **Land art (sztuka ziemi) od 1968 r.**
- **Graffiti od l. 80-tych XX w.**
- **Neoekspresjonizm, Neue Wilde (Nowi dzicy) l. 80-te XX w.**
- **Postmodernizm l. 80-te, 90-te XX w.**

# ABSTRAKCYJNY EKSPRESJONIZM 1946-1956

- Szeroki nurt malarstwa powojennego, zainicjowanego w Stanach Zjednoczonych w latach 40-tych, wykorzystującego przedwojenne doświadczenia europejskiej awangardy 1 poł. XX w. głównie abstrakcji lirycznej Kandinskiego.
- Preferował wielkoformatowe malarstwo o spontanicznej, przeważnie abstrakcyjnej formie wyrażającej emocje artysty, jego stan duchowy, przeżycia, zarejestrowane w trakcie malowania, z wykorzystaniem efektów przypadku i nowych, niekonwencjonalnych sposobów malowania.
- W nurcie ekspresjonizmu abstrakcyjnego mieszczą się kierunki i zjawiska charakterystyczne dla sztuki amerykańskiej, takie jak: ACTION PAINTING czy ABSTRAKCJA CHROMATYCZNA; jak i sztuki europejskiej: INFORMEL, TASZYZM, ABSTRAKCJA GORĄCA.  
Czołowi artyści amerykańscy reprezentujący ten kierunek:
  - **Jackson Pollock**
  - **Willem de Kooning**
  - **Franz Kline**
  - **Mark Rothko**

# **ACTION PAINTING (MALARSTWO GESTU) 1946-1956**

- Termin wprowadził w 1952 roku Harold Rosenberg w tekście: *The American Action Painting* w „Art News”, który stał się manifestem szkoły nowojorskiej.
- Określa się nim malarstwo gestu, w którym nacisk kładziony jest na sam proces malowania a obraz staje się tylko zapisem działań artysty wynikających z jego spontanicznych, często wykorzystujących przypadek czynności podyktowanych stanem jego emocji. W efekcie obraz uzyskuje silnie ekspresyjną formę.

*"Obraz nie jest gotowym produktem, ale stanowi zapis procesu tworzenia, czynności wykonanych przez artystę podczas malowania"*

Harold Rosenberg

## **JACKSON POLLOCK:**

*„Moje malarstwo nie rodzi się na sztaludze. Prawie nigdy nie naciągam płótna na blejtram. Wolę je przymocować do twardej powierzchni ściany albo rozkładać na ziemi. Wtedy jestem bliżej malowidła, sam staję się jakby jego częścią, mogę je obchodzić naokoło, pracować ze wszystkich stron, dosłownie wchodzić w środek[...]. Coraz częściej się oddalam od normalnych malarskich przyborów - sztalugi, palety, pędzla. Wolę patyki, szpachle, noże, płynną, ściekającą farbę, farbę gęstą zmieszaną z piaskiem, tłuczonym szkłem i innymi substancjami, na ogół obcymi malarstwu.”*

- **DRIPPING** (od ang. ściekanie, kapanie) – metoda malowania stosowana od 1947 r. przez J. Pollocka polegająca na bezpośrednim wylewaniu farby na płótno.
- **ALL OVER** – reguła komponowania obrazu stosowana przez Pollocka polegająca na równorzędnym traktowaniu każdej strony dzieła wynikającym ze sposobu malowania leżącego na ziemi płótna dookoła, ze wszystkich stron.

# MALARSTWO INFORMEL 1946-1956

- (fr. *art informel* – sztuka bezkształtna). Termin wprowadził Michel Tapié w 1951 roku z okazji dwóch wystaw zorganizowanych przez niego w Paryżu.
- **Sztuka informel** stanowi europejski odpowiednik amerykańskiego **action painting** i łączona jest z nim jako nurt **ekspresjonizmu abstrakcyjnego**. Podobnie jak w szkole nowojorskiej malarstwo informel wyraża w silnie ekspresyjnej formie emocje artysty. **Malarstwo informel** posługuje się szerokim zestawem środków plastycznych z wylewaniem farby, rozbryzgiwaniem, efektami przypadku i fakturalnymi.
- Przedstawiciele:
- **Jean Dubuffet** 1901-1985
- **Wols** (Alfred Otto Wolfgang Schultze Battman) 1913-1951
- Niki de Staël
- Pierre Soulages

*„Nasza kultura jest ubraniem, które na nas nie pasuje; które w każdym razie przestało pasować. Owa kultura jest niczym martwy język, który nie ma już nic wspólnego z mową ulicy.”*

Jean Dubuffet

- W **sztuce informel** wyrażała się atmosfera panująca w Europie po zakończeniu działań wojennych, stan głębokiego kryzysu tożsamości kultury współgrający z rozwijającym się w tym czasie egzystencjalizmem – nurtem filozoficznym zapoczątkowanym przez Jean Paul Sartre'a.
- W 1953 roku pojawił się termin **TASZYZM** (fr. *la tache* – plama; autorem tej nazwy był Pierre Guéguen). W istocie informel, taszyzm, malarstwo materii, abstrakcja gorąca, nie bez pewnego pomieszania pojęć, określają kierunki bardzo sobie bliskie.
- W obrębie informelu mieszczą się dokonania aktywnej po wojnie grupy **COBRA** ( utworzonej w Paryżu w 1948 r. nazwa utworzona została z nazw miast skąd pochodzili artyści: COpenhagen, Bruksela, Amsterdam),  
której członkami byli m. in.
- **Asger Jorn,**
- **Karel Appel,**
- **Pierre Alechinski.**

# NOWA FIGURACJA OD 1961

- Nurt malarski charakterystyczny dla sztuki lat 50-tych i 60-tych, będący przeciwwagą dla dominujących w tym okresie nurtów abstrakcyjnych.
- Wyrażenie pojawiło się po raz pierwszy przy okazji dwóch wystaw zorganizowanych w jednej z paryskich galerii w 1961 i 1962 r.
- Podstawowym zagadnieniem podjętym w ramach nurtu było nowe wyobrażenie postaci ludzkiej, interpretowanej w kontekście abstrakcyjnego ekspresjonizmu, sztuki informel czy dawniejszych tradycji figuratywnych (realizmu, ekspresjonizmu, surrealizmu). Pionierską rolę odegrały tu figuratywne obrazy Fautriera, Dubuffeta czy de Kooninga.
- Do najwybitniejszych przedstawicieli nowej figuracji zalicza się:
  - **Francisa Bacona** 1909-1992
  - **Luciana Freuda** 1922-2011



# **NURTY ABSTRAKCJI GEOMETRYCZNEJ 1950-1965**

- Krytyka abstrakcyjnego ekspresjonizmu (informel) narastająca od połowy lat 50-tych kulminuje wokół dwóch wielkich imprez artystycznych Biennale w Wenecji w 1958 r. i Documenta w Kassel w 1959 r. ujawniających jałowość i nadużywanie sposobów malarstwa akcji wykorzystujących przypadek.
- Reakcją staje się malarstwo o charakterze powściągliwym, preferującym duże płaszczyzny barwne, geometryczne podziały. Widoczne jest w tym nurcie duże ograniczenie ekspresji i emocjonalnego wyrazu, prowadzące do zredukowania przekazu płynącego w stronę odbiorcy, a kontrastujące z charakterystycznym uczuciowym „ekshibicjonizmem” malarstwa informel.
- W nurtach odwołujących się do języka abstrakcji geometrycznej po poł. lat 50-tych dominują: OP-ART, ABSTRAKCJA POMALARSKA I MINIMALIZM

# OP-ART lata 50-te – 60-te XX wieku

- **Op-art** (ang. *optical art* - sztuka optyczna, wzrokowa, inaczej **wizualizm**) to kierunek w sztukach plastycznych, którego zadaniem jest oddziaływanie na oko widza, a nie na jego intelekt czy emocje; stosujący abstrakcyjne kombinacje form dające geometryczne złudzenia optyczne, efekty świetlne, dynamiczne i fakturalne, zmierzające do wywołania wrażenia głębi oraz ruchu oraz rozwibrowaniem pola widzenia.
- Op-art jest odmianą abstrakcjonizmu. Typowe dzieło stworzone w tym stylu składa się z powtarzających się, geometrycznych wzorów, przypominających często figury przesuwające się w kalejdoskopie. Twórcy op-artu chętnie wciągają widza w grę złudzeń, pozorują trójwymiarowość płótna, prowadzą oko wzdłuż przecinających się linii.
- Pionierem op-artu jest artysta pochodzenia węgierskiego **Victor Vasarely** (1906-1997), który pierwsze eksperymenty z językiem abstrakcji i złudzeń wzrokowych podejmował już przed 2 wojną światową. Wśród przedstawicieli kierunku wyróżniają się:
  - Bridget Riley
  - Wojciech Fangor

# ABSTRAKCJA POMALARSKA 1956-1965

## **Abstrakcja pomalarska**, ang. **Post-painterly Abstraction**

- trend w amerykańskim malarstwie abstrakcyjnym, który zaistniał jako reakcja na abstrakcyjny ekspresjonizm.
- Termin został stworzony jako tytuł wystawy w 1964 przez krytyka Clementa Greenberga. W tekście towarzyszącym wystawie Greenberg powołuje się na podział stworzony przez Heinricha Wölfflina podział na sztukę "malarską" (w odniesieniu do malarstwa baroku), i "linearną" (malarstwo renesansu, czy klasycyzmu). Greenberg jako malarski określa żywiołowy, pełen emocjonalnego ładunku, i "gęsto" komponowany abstrakcyjny ekspresjonizm, następujące po nim tendencje, zaliczane do abstrakcji pomalarskiej polegają na operowaniu płaskimi, niemodelowanymi plamami koloru, unikaniu grubych warstw farby i śladów indywidualności artysty w dziele, charakteryzuje się dużo spokojniejszymi, bardziej intelektualnymi, niż emocjonalnymi kompozycjami.

Przedstawiciele:

- **Barnett Newman** 1905-1970
- Kenneth Noland 1924-2010
- Frank Stella ur. 1936

# MINIMALIZM lata 60-te - 70-te XX wieku

- **Minimalizm, sztuka minimalna** (ang. *minimalism* albo *minimal art*) nurt w sztuce, rozwijający się w latach 60. XX wieku. Termin został użyty po raz pierwszy w 1965 r. przez R. Wollheima w Art Magazine.
- Twórcy minimalizmu dążyli do ograniczenia w dziele środków plastycznych. Operowano jedynie uproszczoną bryłą i podstawowymi kształtami (okrąg, trójkąt, prostokąt) i gładkimi powierzchniami. Operowano wielkościami, skalą (powstawały tak często monumentalne obiekty). W dziełach tych wyeliminowano "ślad autorski" tworząc prace o anonimowej atmosferze. Tendencja ta odwoływała się do fascynacji produkcją przemysłową (nierzadko artysta ograniczał się do zamówienia dzieła w zakładzie przemysłowym zrealizowanego według przekazanego projektu). Powstawały w ten sposób obrazy o prostych podziałach np. modułowych lub całkiem gładkie, obiekty-rzeźby jako proste bryły, lub zestawy brył, czasami budzące architektoniczne skojarzenia.
- Interpretacje tych dzieł nasuwają skojarzenia dotyczące: spokoju, kontemplacji, medytacji, bezruchu, ciszy lub sprawiają wrażenie „niemych” pozbawionych jakichkolwiek emocji elementów rzeczywistości.

Przedstawiciele:

- **Donald Judd**
- Carl André

## **NEO-DADA od 1956 do poł. lat 70-tych XX wieku**

Termin po raz pierwszy użyty w 1958 r. Wkrótce nazwą tą, zaczęto określać wiele nowych zjawisk artystycznych, w których znalazły zastosowanie przedmioty znalezione. Z czasem neo-dada stały się określeniami stosowanymi do twórczości wielu artystów działających niezależnie od siebie, a wychodzących z przekonania, że śmietniska naszej cywilizacji tworzą substytut natury i powinny być, tak jak niegdyś ona, materiałem sztuki. Dziś termin ten stosowany jest jako określenie szerokiego nurtu międzynarodowej awangardy lat 60-tych, który dokonując wnikliwej analizy cywilizacji współczesnej, a w szczególności jej konsumpcyjnej postawy doprowadził do kolejnej kontestacji obowiązujących modeli sztuki, poszerzając jej granice i wprowadzając nowe formy uprawiania sztuki.

Wśród zjawisk charakterystycznych dla **neo-dada** wymienić należy twórczość amerykańskich artystów:

- R. Rauschenberga i J. Johnsa, tworzących często **asamblaż** i **instalacje (environments)**;
- powstałe w USA, a potem popularne w innych krajach: **happening** i **performance**;  
w Europie zaś:

**Nowy Realizm, Fluxus, Arte Povera.**

# SŁOWNICZEK TERMINÓW:

- **DÉ-COLLAGE(DEKOLAŻ):**

Termin wprowadzony przez Wolfa Vostella w 1954 r. określający technikę (a także dzieło powstałe w tej technice) polegającą na zdzieraniu naklejonych na siebie warstw plakatów, fotografii, odsłaniających w wyniku tego działania spodnie, wcześniej zakryte elementy, lub innej formie dekonstrukcji gotowego obiektu.

- **ASAMBLAŻ (ASSEMBLAGE):**

(*fr. Assemblage – zbiór, zbieranie, gromadzenie*) Dzieło złożone z rozmaitych połączonych ze sobą przedmiotów lub ich fragmentów, obiektów naturalnych, tworzących całość o charakterze trójwymiarowym. Termin wprowadził do sztuki Jean Dubuffet w 1954 r. używając go do swojej serii prac, w której wykorzystał różnorodne materiały i odpadki. Stąd terminem asamblaż mogą być też określane niektóre prace Picassa, dadaistów (Schwittersa) czy surrealistów (Ernsta), w których pojawiały się gotowe przedmioty.

- **INSTALACJA (ENVIRONMENT):**

Termin pojawił się w latach 60-tych (*ang. Environment – otoczenie, środowisko*) dla określenia dzieł trójwymiarowych – przestrzennych, specjalnie zaprojektowanych i zaaranżowanych, w których widz mógł się swobodnie poruszać, stając się niejako ich częścią. Przyjmuje się, że pionierską rolę odegrała tu *Hannover Merzbau* Kurta Schwittersa z lat 1923-33.

- **HAPPENING:**

(*ang. dzianie się, zdarzenie*) zorganizowane jednorazowe, niepowtarzalne wydarzenie o charakterze artystycznym, ograniczone czasowo, mające swoją dramaturgię, często jednak z elementami improwizacji, zaplanowane i zorganizowane przez artystę w przestrzeni zamkniętej lub otwartej (podwórza, ulice miasta, tereny niezabudowane), z udziałem zaproszonych gości lub przypadkowych widzów. Pierwszy happening zorganizował w Nowym Jorku Allan Kaprow w 1959 r.

- **PERFORMANCE:**

(*ang. przedstawienie, wykonanie*) sytuacja artystyczna, zbliżona do happeningu, w której przedmiotem i podmiotem jest ciało artysty performerera, występującego przed publicznością, którą niekiedy angażuje w performance na zasadzie interakcji.

# NOWY REALIZM

- **Nowy realizm** (franc. *Nouveau Réalisme*) - ruch artystyczny powstały w 1960 roku we Francji, analogiczny do amerykańskiego neodadaizmu. Pomysłodawcą i teoretykiem grupy był francuski krytyk Pierre Restany. Głównym założeniem ruchu było eksponowanie fragmentów rzeczywistości, które miały wprost oddziaływać na emocje widza, a nie poprzez pryzmat wyobraźni artysty.
- Jego członkowie posługiwali się przedmiotami zużytymi, odpadami konsumpcji społecznej i pozostałościami przemysłu, tworząc z nich obiekty artystyczne. Akcentowali przez to nostalgię za przeszłością przedmiotu w dobie społeczeństwa konsumpcyjnego i przemysłowego.
- Członkami ruchu byli m.in **Daniel Spoerri**, **César**, **Jean Tinguely**, **Yves Klein**, **Arman**, **Niki de Saint-Phalle**, Martial Raysse. Symptomatyczne dla ruchu były obrazy-pułapki (*tableaux pièges*) Daniela Spoerriego, który przyklejał przypadkowe przedmioty na meblach i innych podłożach, na których zostały znalezione. César budował kompozycje ze zmiażdżonego złomu, a Arman segregował zużyte przedmioty w gablotach nazywając je Akumulacjami.



## FLUXUS od 1961 r.

- **Fluxus** (od łac. *płynąć*) - to prąd artystyczny w sztuce XX wieku. Międzynarodowy ruch artystyczny patronujący działaniom wielu dziedzin (sztuki wizualne, poezja, muzyka) i artystom o różnych postawach i doświadczeniach sztuki, ale charakteryzujących się przekraczaniem wąskich specjalności, specyficznym humorem, dystansem do tradycyjnej sztuki. Nawiązywali do ruchu dada, inspiracją był dla nich także John Cage. Po raz pierwszy tego terminu użył George Maciunas w 1962, a pierwsza wystawa *Fluxus International Festspiele* odbyła się w Wiesbaden we wrześniu 1962.
- **Przedstawiciele:**
- **Joseph Beuys**
- Wolf Vostell
- Nam June Paik

# ARTE POVERA

- **Arte Povera** (wł. *sztuka uboga*) - ruch artystyczny rozwijający się w latach 1967-77 w Włoszech. W 1967 roku włoski krytyk sztuki Germano Celant użył tego terminu opisując prace grupy artystów, których cechą charakterystyczną było eksponowanie surowości (ubóstwa) materiałów - metalu, gałęzi, szkła, kamienia, gazet, szmat. Posługiwanie się przedmiotami pospolitymi miało być odwrotem od tradycyjnej tzw. wysokiej sztuki, co zbliża działania włoskich artystów do tych, które realizowali artyści Nowego Realizmu. Termin został zaczerpnięty z pism wybitnego polskiego reformatora teatru i reżysera Jerzego Grotowskiego.

Wśród twórców wyróżniali się:

- **Michelangelo Pistoletto,**
- Mario Merz,
- Jannis Kounellis

# AKCJONIZM WIEDEŃSKI

ruch artystyczny działający w latach 60. i 70. XX wieku, wyrastający ze sprzeciwu wobec katolicko-mieszczańskiego stylu życia w powojennej Austrii. W swoich działaniach stosował happening, performance i inne działania o charakterze prowokacyjnym.

Głównymi protagonistami nurtu byli:

- **Hermann Nitsch,**
- Günter Brus,
- Otto Mühl,
- Rudolf Schwarzkogler.

Artyści wypracowali mowę ciała, zastępującą język pisany i słowny. Za cel stawiali sobie osiągnięcie całkowitej swobody cielesnej, kulturowej oraz przełamanie mentalnych zachowań społeczeństwa austriackiego. Celem było samopoznanie. Swoje rozważania opierali na psychoanalizie Freuda. Akcje ich były często uznawane za kontrowersyjne. Wykorzystywali element rytuałów. Orgie seksualne, samookaleczenia, misteria, zabijanie zwierząt traktowane były jako te rytuały. Wykorzystywali też symbole, takie jak krew, krzyż, baranek, narządy płciowe.

# POP-ART 1956-1974

- (z ang. *popular art* = *sztuka popularna*) – kierunek w sztuce po połowie lat 50-tych. Termin *pop-art* został po raz pierwszy użyty przez angielskiego krytyka sztuki Lawrence'a Allowaya w „Przeglądzie Architektonicznym” („Architectural Digest”) z 1952 roku do opisanie tych obrazów, które ilustrowały powojenny konsumpcjonizm i czerpały z dóbr materializmu.
- Na ukształtowanie się pop-artu miał wpływ konsumpcyjny charakter zachodniej cywilizacji, zwłaszcza mechanizmy reklamy. Styl ten czerpał z surrealizmu, co widać m.in. w paradoksalnych zestawieniach, komiksów, przenosząc je na płótna, jak i naturalizmu, przedstawiając niekiedy przedmioty codziennego użytku z werystyczną dokładnością. Wyróżniał się nieograniczoną swobodą twórczą, dążącą do zobrazowania cywilizacji wielkomięskiej i jej kultury masowej. Początkowo wyrażał się za pomocą malarstwa, z czasem zaczął wykorzystywać inne środki plastyczne tworząc aranżacje przestrzenne, instalacje itd.
- Opisując pop-art należy pamiętać o jego dwutorowości: europejskiej, przede wszystkim angielskiej, oraz amerykańskiej historii.

## **POP-ART (od 1956r.)**

*„Pop-art jest - popularny (zaprojektowany dla masowego odbioru)  
przejściowy (rozprzestrzeniający się w szybkim czasie)  
podlegający zużyciu (łatwo zapominany)  
tani  
produkowany masowo [...] przynoszący wielki dochód.”*

Richard Hamilton

*„Artyści pop tworzyli obrazy, które każdy z przechodniów z  
Broadwayu był w stanie rozpoznać w ułamku sekundy: (...) wszystkie  
te wspaniałe, nowoczesne rzeczy, których za wszelką cenę starali się  
nie zauważać ekspresjoniści abstrakcyjni.”*

Andy Warhol

*„Kupować to bardziej amerykańskie niż myśleć, a ja jestem tak  
amerykański jak każdy.”*

Andy Warhol

## **Pop-art w Wielkiej Brytanii**

- Początki **pop-artu** sięgają londyńskiej *Independent Group*, którą tworzyli między innymi Richard Hamilton i Eduardo Paolozzi (połowa lat 50. XX wieku). Lansowali oni nowy kierunek w sztuce, bliski dadaizmowi. Charakteryzowało go mieszanie różnych gatunków sztuki, tworzenie kompozycji z przedmiotów codziennego użytku, przesiąknięcie wielkomięjskim charakterem.

- Przedstawiciele pop-artu w Wielkiej Brytanii:

**Richard Hamilton**, Edouardo Paolozzi, Peter Blake, **David Hockney**, **Allen Jones**, Peter Phillips.

- **Pop-art w Stanach Zjednoczonych**

- W Stanach Zjednoczonych pop-art pojawił się na początku lat 60. Cechy amerykańskiego pop-artu to szczególnie widoczna gigantyczność formatów, używanie jaskrawych lub mdłych kolorytów, wirtuozeria rysunku, a przede wszystkim wyraźny zwrot ku figuracji. Wbrew różnym upodobaniom było to zdecydowanie najważniejsze zjawisko artystyczne w latach 1960-1970. W czasie gdy wszelkie artystyczne skandale były już – jak się wydawało – przeszłością, pojawiający się nurt sztuki pop-art odrażał i budził gwałtowne protesty.

- Przedstawiciele pop-artu w Stanach Zjednoczonych:

**Roy Lichtenstein**, **Claes Oldenburg**, Tom Wesselmann, **Andy Warhol**, Jim Dine, **Robert Segal**, James Rosenquist, Robert Indiana, Ed Ruscha.

# HIPERREALIZM

## **Hiperrealizm, superrealizm** lub **fotorealizm**

- kierunek w malarstwie XX wieku, którego celem jest przedstawianie rzeczywistości z jak największą precyzją. Termin ten po raz pierwszy zastosował Daniel Abadie w odniesieniu do twórców amerykańskich odtwarzających na płótnach fotografię.
- Nurt ten zrodził się około 1965 roku w Stanach Zjednoczonych. Momentem triumfu hiperrealistów była wystawa sztuki *Documenta* w Kassel w Niemczech (1972).
- Malarze fotorealistyczni, korzystając z założeń pop-artu, gloryfikują nieprzekłamaną rzeczywistość współczesności ukazaną obiektywnym aparatu fotograficznego. Tematami malarskimi stają się wielkomięjskie pejzaże, wnętrza barów, wystawy sklepowe, samochody lub ich fragmenty, zdjęcia paszportowe itp.
- Wielu artystów rzutuje z pomocą rzutnika do slajdów wykonane przez siebie fotografie na płótno, i maluje stricte według wyświetlanego zdjęcia starając się zatrzeć efekt malowania i upodobnić obraz do fotografii. Do tego typu celów niezbędne jest absolutne mistrzostwo techniczne, choć z drugiej strony hiperrealiści byli oskarżani o wykonywanie "mechanicznej pracy" i odtwórczość.

# LAND-ART lata 60-te – 70-te XX wieku

- **Sztuka ziemi** - inaczej **sztuka krajobrazu** lub **land art** to działalność artystyczna, której obszarem działania jest przestrzeń ziemi, obszar środowiska naturalnego. Działania tego typu często są ingerencją w pejzaż, przekształceniem jego fragmentu, lub wykorzystaniem naturalnych procesów dla stworzenia działania, obiektu o charakterze artystycznym.
- Realizacje tego typu pojawiły się w sztuce w latach 60. XX wieku (wystawa *Earthworks*, 1968, Dwan Galery w Nowym Jorku), a największy rozwój przypadł na lata 70. Były to bardzo różne w skali i charakterze działania, monumentalne realizacje wymagające radykalnych prac ziemnych (przekopy, kopce, rowy), czasem subtelne, trudne nawet do znalezienia w otwartej przestrzeni, lub kompozycje istniejące kilka chwil niszczone np. wiatrem, czy przypiływem. Do czołowych przedstawicieli land artu zaliczają się:
  - Richard Long
  - **Robert Smithson**
  - Michael Heizer
  - Walter de Maria
  - **Christo**



# AMBALAŻ (EMBALLAGE)

(fr. **emballage** – opakowanie), typ działań artystycznych z pogranicza prowokacji i absurdu, powstały w latach 60. XX w., polegający na pakowaniu, osłanianiu lub okrywaniu w płótno, folię lub papier przedmiotów, form krajobrazu, mostów czy budynków miejskich. Emballage jest związany z nurtem land-artu (sztuka ziemi) oraz arte povera (sztuka biedna) i wywodzi się z happeningu i estetyki neodadaizmu. Ma na celu - przez zaburzenie zautomatyzowanej percepcji przechodnia czy widza i przyciągnięcie jego uwagi - ujawnienie właściwego widoku przedmiotu, budynku itp. oraz jego nie zauważanych dotąd aspektów. Najbardziej znanym artystą wykonującym emballage jest **Christo**.

# KONCEPTUALIZM lata 60- 70-te XX wieku

- **Sztuka konceptualna** (od łac. *conceptus*- pojęcie) – nurt sztuki XX-wiecznej, zasadzający się na eksponowaniu samego procesu twórczego, to co jest najważniejsze w dziele sztuki to *koncept, idea*. W rezultacie artyści tego nurtu odrzucili prymat przedmiotu nad ideą, przy jednoczesnym mocnym podkreśleniu intelektualnego charakteru twórczości. Inne nazwy to *sztuka pojęciowa, zdematerializowana, postprzedmiotowa (post-object art), Kunst-im-Kopf*. Terminu *peinture conceptuelle* użył Guillaume Apollinaire w stosunku do kubizmu, miało to podkreślić intelektualny charakter tego malarstwa. W 1963 ukazał się artykuł Henry Flyntha *Concept Art*, w 1967 Sol LeWitta *Paragraphs of Conceptual Art*, w roku 1969 grupa Art-Language zaczęła wydawać pismo o tej samej nazwie, wtedy też **Joseph Kosuth** opublikował artykuł *Art after Philosophy*.

*Dziętami sztuki mogą być same pomysły; znajdują się wewnątrz łańcucha rozwojowego, który przypuszczalnie może znaleźć jakąkolwiek formę. Nie wszystkie pomysły muszą być fizycznie realizowane.*

Sol Le Witt

# SZTUKA KOŃCA XX WIEKU

## POSTMODERNIZM, PERFORMANCE, NOWE MEDIA

- **Postmodernizm** - termin używany przez historię i krytykę sztuki do nazywania różnorodnych, czasem nawet przeciwstawnych stylistyk. W znaczeniu potocznym oznacza przede wszystkim tyle, co poawangardowy, zdystansowany w stosunku do awangardy, ale niekoniecznie z nią sprzeczny. Postmodernizm może być również rozumiany jako sprzeciw wobec koncepcji racjonalnego charakteru kultury i jej liniowego rozwoju.
- Postmodernizm nie jest zwartym, jednolitym, planowo wykreowanym ruchem artystycznym, jest to wspólna przestrzeń konfrontacji różnych tendencji i koncepcji, których wspólnym mianownikiem jest krytyczny stosunek do monolitycznej, homogenicznej wizji świata.