

SECESJA

1895 – 1905

**Nazwa pochodzi od łacińskiego słowa
secessio - wycofanie się, odstąpienie.**

SECESJA

Najważniejszymi ośrodkami były: **Anglia, Francja, Belgia, Niemcy i Austria.**

FRANCJA – Art nouveau (Sztuka Nowa)

NIEMCY – Jugendstil (styl Młodości)

ANGLIA – Modern Style (Styl Nowoczesny)

AUSTRIA – Styl Wiedeński lub Secesja

(ten ostatni przyjął się również w Polsce)

SECESJA

ok. 1895 - początek stylu secesyjnego

1897-powstanie w Wiedniu stowarzyszenia artystów austriackich Secesja Wiedeńska

1900 - Wystawa Światowa w Paryżu - szczyt popularności secesji

1905 - stopniowy zanik form secesyjnych

SECESJA

W końcu XIX wieku architektura i zdobnictwo naśladowały style epok minionych. Artyści secesyjni przeciwstawili się panującemu przez całe stulecie historyzmowi eklektyzmowi i akademizmowi. Pragnęli stworzyć całkowicie nowy styl odpowiadający współczesności oraz nowe zasady kształtowania dzieła sztuki.

W końcu XIX wieku secesja reprezentowała nowatorskie i rewolucyjne tendencje w sztuce.

Secesja, która miała stworzyć w końcu XIX wieku nowy powszechny styl, zniknęła równie szybko, jak powstała. Po okresie euforii jej wzory powielane w setkach egzemplarzy szybko stały się symbolem kiczu, złego smaku. Zarzucano jej brak logiki i przesadność ozdób.

Dopiero lata pięćdziesiąte przyniosły ponowne zainteresowanie secesją, docenienie jej wartości oraz wkładu w odnowienie i rozwój sztuki.

INSPIRACJE

Elementy gotyku - upodobanie do smukłych, pionowych kształtów, do wydłużania postaci, zwrócenie uwagi w architekturze na rzetelność i czytelność konstrukcji, na naturalną urodę użytego materiału, wreszcie wskrzeszenie produkcji ręcznej i odnowienie zapomnianych rzemiosł i technik —jak np. witraż, materiałów —jak np. cyna.

Elementy rokoka - organiczność form, często występujący motyw miękkiego linearnego kształtu, asymetria, delikatna tonacja barwna, wreszcie — intelektualne, wyrafinowane przetworzenie form zainspirowanych naturą.

INSPIRACJE

Prace WILIAM BLAKE'A (1757-1827 - romantyzm).

Wizjonerskie, symboliczne prace w których występuje płynność kształtów i miękka linia.

Blake łączył poezję, grafikę i liternictwo w ilustrowanych przez siebie dziełach.

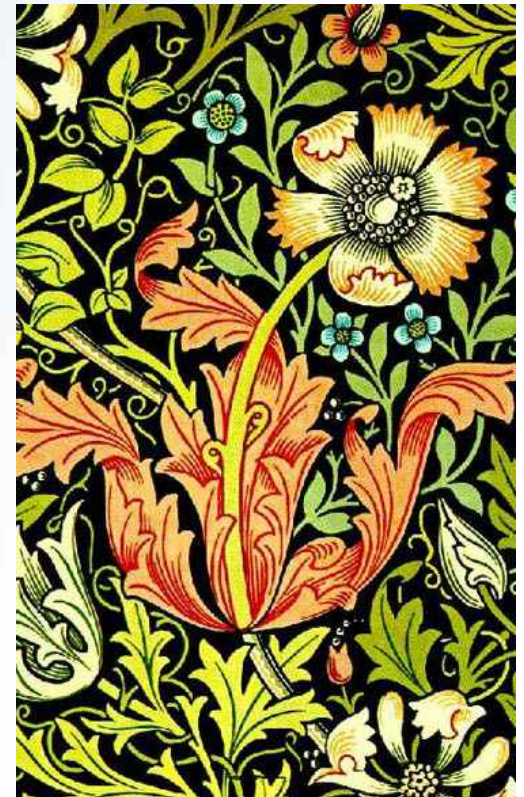
Nie oddziaływał bezpośrednio na secesję, ale z jego twórczości czerpali prerafaelici.



INSPIRACJE

Prerafaelici i Ruch Sztuki i Rzemiosła (Arts and Crafts). Przygotowany przez Johna Ruskina, zapoczątkowany przez Williamia Morrisa. Ruskina, Morrisa, prerafaelitów łączył podobny program estetyczny; chęć zerwania z historyzmem, pragnienie zbliżenia sztuki do mas, odrodzenia sztuki, zachwyty dla gotyku — stylu, w którym każdy przedmiot codzienny produkowany ręcznie był dziełem sztuki, gotyku, który ukazywał konstrukcje, odznaczał się rzetelnością wykonania.

Warsztaty Morrisa przystąpiły do ręcznej produkcji przedmiotów codziennego użytku. W projektach wyznawano zasadę integralności motywu z płaszczyzną przez stosowanie płaskich plam barwnych i linii.



INSPIRACJE

Sztuka japońska - płaskie plamy delikatnych, wyszukanych ściszonych tonów i czarny, płynny, precyzyjny kontur. Kompozycja opierająca się na kontraście dużych obszarów nie zabudowanego tła i silnego zgrupowania licznych drobnych form, wyrafinowanie. Stosowanie napisu w płaszczyźnie obrazu — integralnie związanego z sensem treściowym i kompozycją dzieła.

Secesja czerpie z twórczości: Puvisa de Chavannes, Paula Gaugina (symbolizm), Vincenta van Gogha, Henri de Toulouse-Lautreca (przedstawiciela secesji). Łączy ich:

płaszczyznowość, synteza środków, linearyzm, rezygnacja z perspektywy.

DWA NURTY SECESJI: NURT ESTETYZUJĄCY

Dzieła reprezentujące go miały służyć głównie kontemplacji estetycznej, a w przypadku rzemiosła artystycznego spełniać zarazem rolę użytkową. W pierwszym przypadku mówimy o działaniu dekoratywnym, w drugim o funkcji dekoracyjnej.

Przeważają formy organiczne, inspirowane głównie światem roślinnym. Do ulubionych motywów należą kwiaty. Często spotyka się łabędzie lub zwierzęta fantastyczne (chimera, jednorożec). Nowością jest odkrycie mikroświata. Od drobnych zwierząt — motyli, ważek po organizmy możliwe do zobaczenia tylko pod mikroskopem. Artystów urzekają formy o płynnym zarysie, a więc fala wodna, dym, płomień ognia, włosy. Naczynia upodabniały się do ptaków, owadów, muszli, a filary budowli do drzew. W świecie secesji spotyka się także postacie ludzkie. Znamienne, że były to niemal wyłącznie kobiety, istoty wiotkie, smukłe, z długimi falistymi włosami. Przybierając często postawy omdlewające, jakby pełne miłosnej tęsknoty, przywodziły erotyczne skojarzenia.

NURT ESTETYZUJĄCY

Obok secesji z bujną dekoracją funkcjonował również nurt bardziej surowy.

W dwóch ośrodkach:

GLASGOW I WIEDNIU, linie krzywe zastępowano prostymi, a formy faliste geometrycznymi. Ten surowy styl charakteryzował się niemal zupełnym brakiem motywów roślinnych. Ornamenty ograniczono do minimum, przeciwstawiając je wielkim pustym powierzchniom.

Aubrey Beardsley, **Gustave Klimt**, **Alfons Mucha** - artyści wszechstronni, **Nabiści**, projektant mebli **Emile Gallé**, złotnik i jubiler **René Lalique**, **August Endell** — architekt, rzeźbiarz, złotnik, projektant wnętrz i tkanin, **Louis Comfort Tiffany** zajmujący się szkłem artystycznym i jubilerstwem.

DWA NURTY SECESJI: NURT EKSPRESJONISTYCZNY

Zapoczątkowany przez **van Gogha**, występujący już u Lautreca.

Reprezentuje go sztuka Norwega **Edwarda Muncha**.

Artysta mówi, jak van Gogh, o stanach duszy poprzez potęgowanie działania środków formalnych. Sztuka Muncha obsesyjnie zajmuje się problemem śmierci jako biologicznego rozpadu, kobietą, która staje się symbolem niszczycielskiej siły i seksu. Ekspresjonizm Muncha jest symboliczny, pełen tragizmu, pesymistyczny, a forma — drapieżna ostrymi dysonansami, barw, zdeformowanych kształtów — wywołuje przykre wrażenia.

W dziełach Beardsleya, Klimta linia jest cienka, wyrafinowana, w dziełach Muncha — gruba, prymitywna, rozlewająca się w plamę. W dziełach o funkcji estetycznej przeważają zestawienia pastelowe, niezmiernie wyszukane, w ekspresjonistycznych zestawienia ich brzmią celowym zgrzytem. Wszędzie pomija się iluzjonizm przestrzenny.

Niekiedy tendencje ekspresjonistyczne i estetyzujące występują równocześnie w jednym dziele, np. w Salome Beardsleya, u Klimta, w witrażu Wyspiańskiego.

CECHY STYLU SECESYJNEGO

1. Płynne, faliste linie,
2. Ornamentacja abstrakcyjna bądź roślinna, która inspirowana była często wpływami sztuki japońskiej,
3. Swobodne układy kompozycyjne, asymetria, płaszczyznowość i linearyzm
4. Subtelna pastelowa kolorystyka.
5. Dekoracyjność,
6. Stylizacja



ARCHITEKTURA SECESJI

1. Architektura secesyjna, była odejściem od XIX-wiecznego *historyzmu*. Zaczęto projektować indywidualnie i funkcjonalnie domy.
2. **Znów połączono architekturę z malarstwem, rzeźbą oraz rzemiosłem artystycznym.**
3. Architektura okresu secesji zasadniczo zdominowana jest przez ornament jako nową formę dekoracji.
4. Charakterystyczne są przeniesione z natury, liniowe lub geometryczne motywy zdobnicze.
5. Architekci dążyli do nowego, dekoracyjnego ukształtowania fasady. W elewacjach zaczęto używać bardziej różnorodnych tworzyw pod względem barwy i faktury: prócz cegły, kamienia, stiuku - wprowadzono ceramikę, stal, beton i szkło.
6. Stosowano swobodny układ okien, które chętnie zamykano łukiem spłaszczonym lub podkowiastym. Gzymsom nadawano kształt falisty, bramę umieszczano asymetrycznie, a nie na osi głównej budynku, balkony zaokrąglano.
7. Ulubiony motyw stanowiły wystające wykusze, łączące kilka pięter. Dzięki temu fasady secesyjne były urozmaicone, malownicze, ożywione grą światła i cienia.
8. Kompozycje dopełniano krzywolinijnie powyginanymi kratami balkonów, bram i balustrad.

WYKUSZ

wykusz, nadwieszony na zewnętrznej ścianie budowli wielokątny lub czworokątny występ w formie dobudówki przeprutej szerokimi oknami, nakrytej osobnym dachem, poszerzający wnętrze, do którego przylega. Charakterystyczny dla świeckiej architektury (zamki, domy mieszczańskie) późnego średniowiecza, renesansu, mieryzmu i baroku, szczególnie w pd. Niemczech gdzie służył jako kaplica domowa.

VICTOR HORTA Maison Tassel, fasada



ARCHITEKCI BELGIJSCY

Na kontynencie europejskim jednym z pierwszych miejsc, w którym rozkwitła secesja, była Bruksela. Głównymi przedstawicielami belgijskiej secesji byli architekci, **Henry van de Velde** i **Victor Horta**.

Van de Velde i Horta byli artystami wszechstronnymi - interesowali się projektowaniem mebli, tapet, tkanin, biżuterii, ceramiki, kandelabrow i żyrandoli.

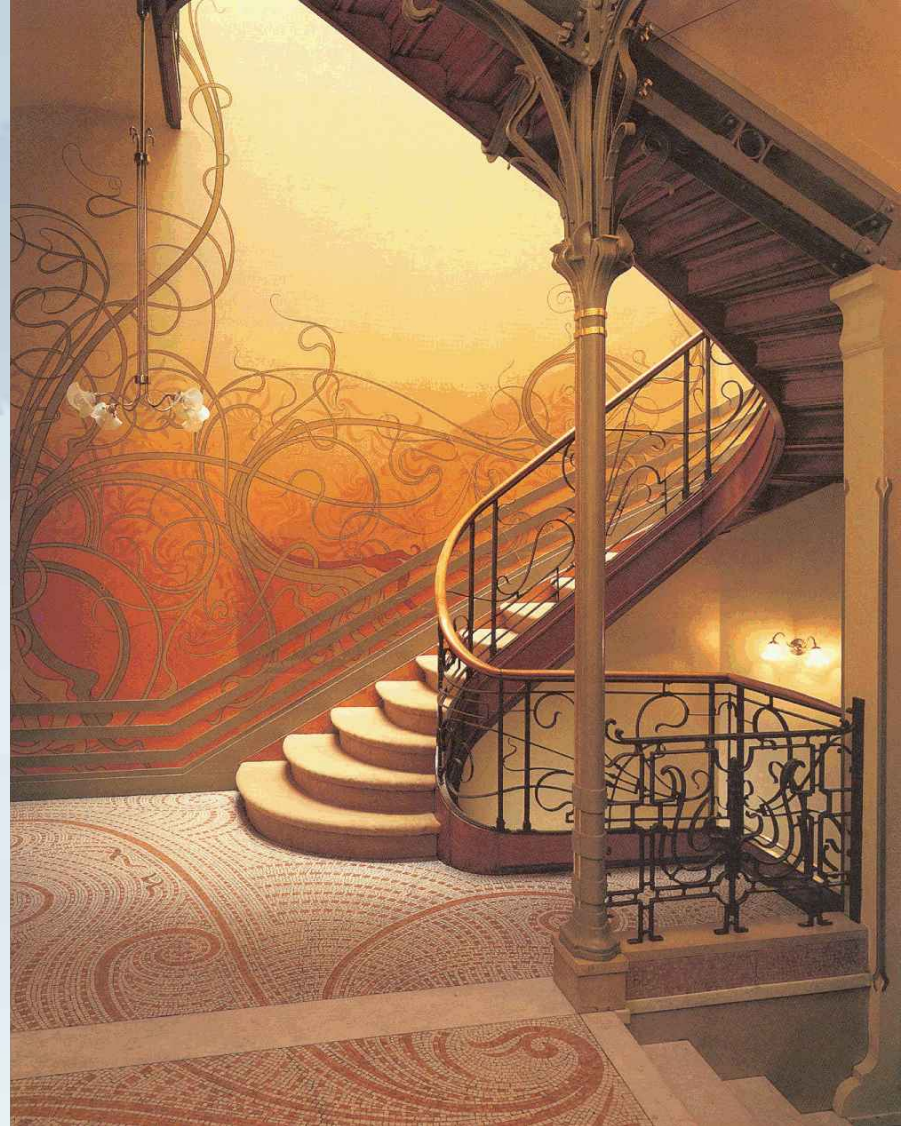
Henry van de Velde, od początku XX wieku działający w Niemczech był geometryzującej odmiany secesji.

Dom Tassela (1892-1893) Victora Horty w Brukseli wyznacza nowy styl w architekturze wnętrz. Największe osiągnięcie Horty to niezwykła dekoracja wnętrza, która czyni z konstrukcji tej budowli syntezę funkcjonalizmu, a z jego barokowej dekoracji - syntezę secesji.

Żelazo służy tutaj zarówno do konstrukcji budynku, jak i do tworzenia zróżnicowanej, falującej linii dekoracji wnętrza, na którą składają się skomplikowane motywy organiczne, witraże, mozaika w przedpokoju oraz malowana tapeta w jadalni na pierwszym piętrze.

Horta ustawił żelazne kolumny, których funkcja nośna została zamaskowana poprzez formę naśladującą łodygi roślin. Dom Tassela, wraz z klatką schodową, należy do najpiękniejszych przykładów stylu secesyjnego. Wszechobecne tutaj, pełne dynamizmu faliste linie ornamentów roślinnych są charakterystyczne dla tego stylu w Belgii.

VICTOR HORTA, Maison Tassel, fasada i klatka schodowa. 1893, Bruksela



FRANCJA

We Francji nowe tendencje postulujące odrzucenie trendów historyzujących napotkały opór silnie zakorzenionej kultury akademickiej.

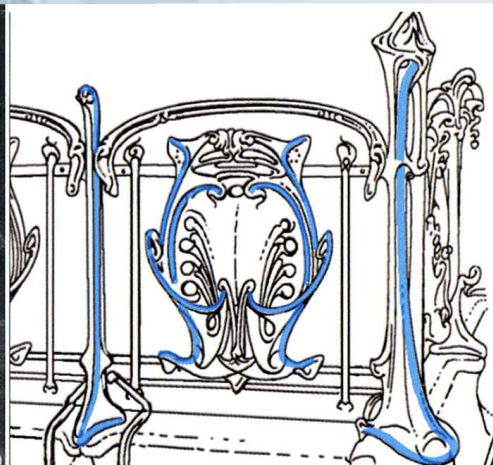
Wraz z Wystawą Światową w Paryżu w 1900 roku styl *Art Nouveau* wszedł na stałe do repertuaru artystów francuskich.

Z wystawą światową zbiegło się w czasie zakończenie realizacji kilku zejść do paryskiego metra, zaprojektowanych przez Hectora Guimarda (1867-1942), co wydatnie przyczyniło się do upowszechnienia stylu i to do tego stopnia, że przez pewien czas owe nowe tendencje określano mianem ***Styl Metro***.

Kształt balustrad, podstaw latarni czy pawilonu odtwarza formy zwierzęce bądź roślinne, które jednak powstały nie jako zwykły element dekoracyjny, lecz jako **integralna część samej konstrukcji**.

Dekoracja staje się więc nieodłącznie związana z przyrodą, przyczyniając jednocześnie do upiększenia środowiska miejskiego. **Formy nie mają ani początku, ani końca, lecz wymykają się, są płynne, nadając dziełu lekkości. Zastosowanie żeliwa pozwoliło Guimardowi na potraktowanie form odlewniczych rzeźbiarsko.** Guimard zastosował dach ze szkła, integrując metalowe żebrowanie z rozświetlonym otoczeniem placu. Podobnie jak w wielu innych realizacjach secesyjnych, bryła ustępuje miejsca nieskończonej liczbie linii - znika ściana.

HECTOR GUIMARD [gimar] wejścia do paryskiego metra (1899-1900)



ARCHITEKTURA SZKOCKA I WIEDEŃSKA

Zupełnie inne oblicze secesji pokazywały: architektura szkocka (Charles Rennie Mackintosh, *Glasgow School of Art*, 1898-1909) oraz wiedeńska (Otto Wagner, stacje kolei miejskiej, 1894-1901; Joseph Maria Olbrich, *Pawilon Secesji*, 1897-1898).

Charakteryzowały się one:

- oszczędnością środków i dekoracji,
- operowaniem formami geometryzującymi,
- prostymi liniami i bryłami.
-

Niedługo potem z trendu tego zrodził się w Niemczech

i Austrii przeciwstawny kierunek modernistyczny, negujący wszelką dekorację.

CHARLES RENNIE MACKINTOSH Szkoła Sztuk Pięknych w Glasgow (1897-1909)

Budynek Szkoły Sztuk Pięknych, zaliczany do największych dzieł Mackintosha. Pokazuje, jak w radykalnie nowy sposób można zinterpretować tradycję architektoniczną. Łączy on asymetryczny plan i rzut pionowy oraz masywne elementy budowli w formie sześcianów o ścianach przebitych dużymi oknami.



JOSEPH MARIA OLBRICH Pawilon Secesji w Wiedniu, 1898

W latach 1897-1898 Olbrich wzniósł w Wiedniu Pawilon Secesji - siedzibę założonego niedawno towarzystwa młodych postępowych artystów.

Niewielki budynek z potężnymi kubicznymi blokami oraz półkolistą kopułą z kutego pozłacanego żelaza ozdobionego secesyjnymi gałązkami wawrzynu na cześć Apolla, miał być metaforą „świątyni sztuki”.

Pawilon w formie świątyni symbolizuje, według Olbricha, sztukę pełniącą rolę religii zlaicyzowanych intelektualnych elit Wiednia.

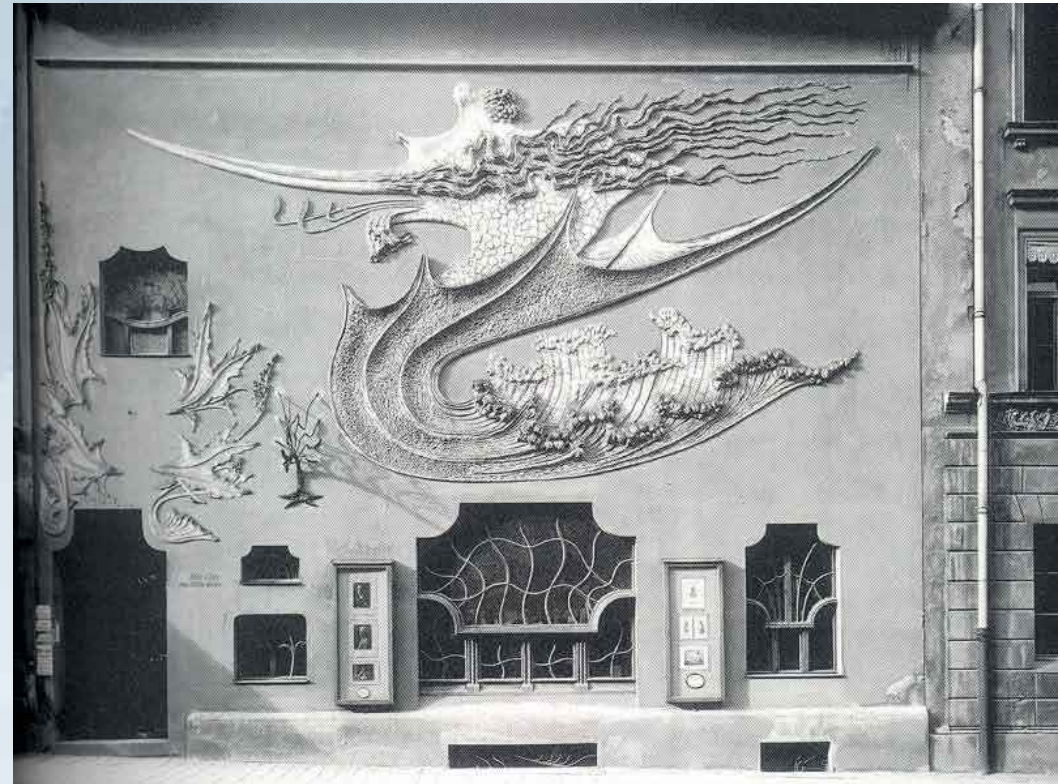
W środku na potrzeby ekspozycji zastosowano po raz pierwszy ruchome przepierzenia.



NIEMCY

Dzieła architektoniczne innych twórców w innych krajach bardzo rzadko były bryłami o całkowicie nowej formie.

Na ogół stosowano motywy zdobnicze nałożone na płaską fasadę, przy czym dość często występuje zjawisko **atektoniki** — dość luźnego powiązania zdobiny z zasadniczymi podziałami, otworami okiennymi i drzwiowymi.



**AUGUST ENDELL. Atelier
Elwira w Monachium**

GAUDI
Antonio y Cornet
1852-1926

**FORMY NAJBARDZIEJ ZWIĄZANE
Z CAŁOKSZTAŁTEM SZTUKI CZASÓW
REPREZENTUJE ARCHITEKTURA
HISZPAŃSKIEGO ARTYSTY ANTONIA
GAUDIEGO.**

GAUDI

Twórca oryginalnej i niepowtarzalnej odmiany secesji. Studiował w Barcelonie. Od 1878 prowadził własną praktykę w Barcelonie, gdzie spędził całe twórcze życie.

Przyjacielem i patronem Gaudiego był fabrykant Eusebi Güell, dla którego zaprojektował miejski pałac Güell w Barcelonie.

Zastosował w nim konstrukcję opartą na łukach parabolicznych, pozwalającą uzyskać nowe przestrzenne efekty oraz bogatą ornamentykę **transponującą płaskie secesyjne ornamenty w rzeźbiarskie formy**.

Następnie Gaudi projektował partiami park dla Güella, w którym **stosował miękkie, naturalistyczne formy, nieregularne rzuty, skośne dynamiczne podpory**.

Używał surowego kamienia, zestawiając go z kompozycjami mozaikowymi, glazurowanymi kaflami, kreując świat fantazyjnej fauny i flory.

Najbardziej znanymi budowlami Gaudiego są **Casa Batlló i Casa Mila w Barcelonie**. Charakteryzują się płynnymi kształtami fasad i „organicznymi” swobodnymi planami, pozbawionymi kątów prostych. Ich architektura tworzy jedność z bogatym plastycznym detalem o formach zoomorficznych i zróżnicowaną kolorystyką zastosowanych materiałów.

Od 1914 Gaudi koncentrował się na projektach (pracował nad nimi do końca życia) dla monumentalnej świątyni **Sagrada Familia**, której budowa trwa do dzisiaj.

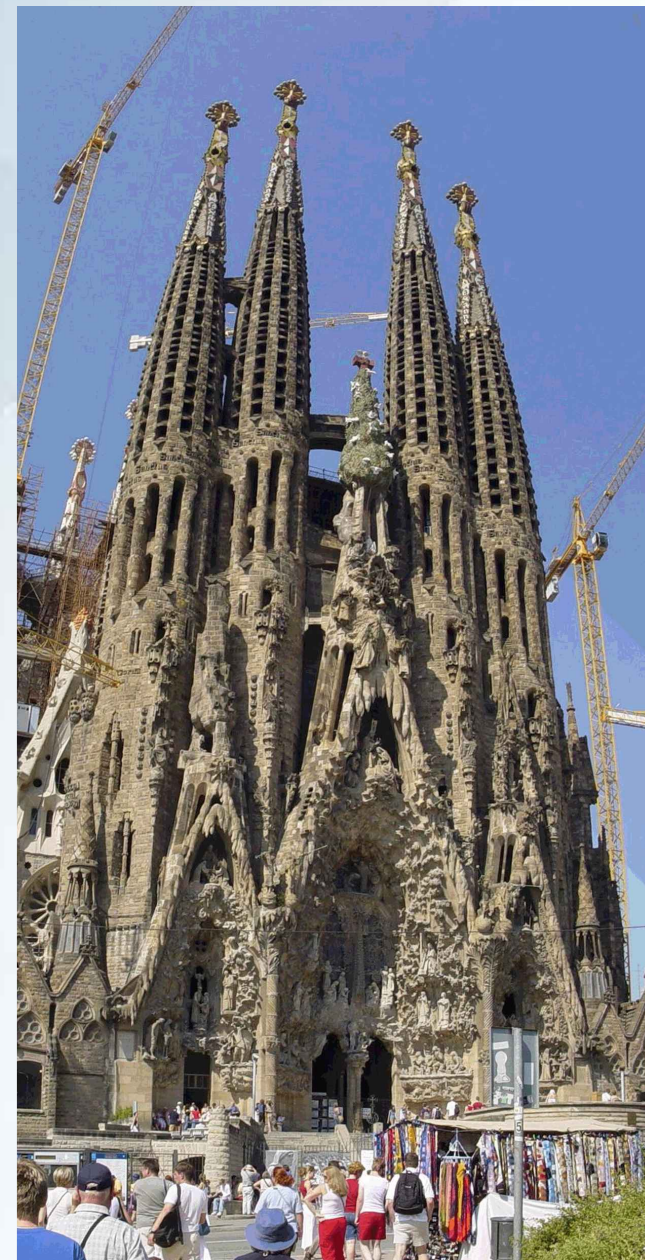
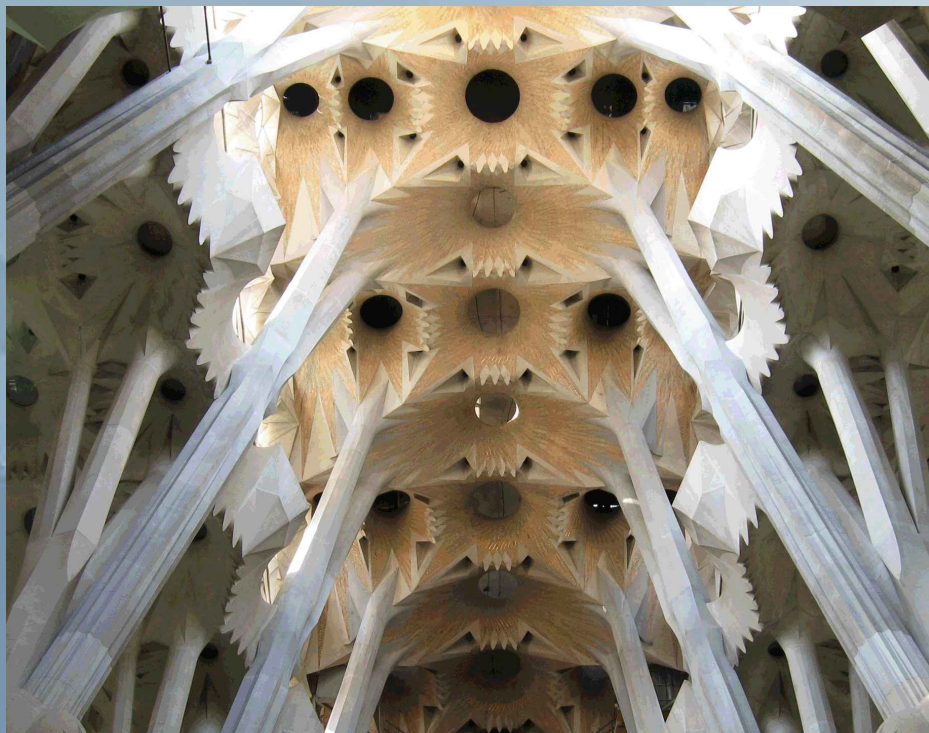
Casa Mila w Barcelonie



Park Güella



KOŚCIÓŁ SAGRADA FAMILIA 1903-26



SZTUKI UŻYTKOWE

Secesja najbujniej rozkwitła w sztuce użytkowej.

Odrodziła niemal wszystkie gałęzie zdobnictwa, w szczególności **szkło, ceramikę, meblarstwo, witrażownictwo, metaloplastykę, jubilerstwo.**

W dziedzinie szkła artystycznego najznakomitszymi twórcami byli:

- działający we Francji **Emile Galle**
- w Stanach Zjednoczonych **Louis Comfort Tiffany.**

Wynaleźli oni nowe techniki i sposoby kształtowania, zlewania i nakładania na siebie kilku warstw różnie zabarwionego szkła, osiągając bogate efekty fakturalne i kolorystyczne (np. szkło opalizujące).

- Najwybitniejszy złotnik secesyjny Francuz **Rene Lalique** dokonał w biżuterii przełomu zarówno pod względem formy, jak i materiałów. **Brylanty zastąpił tańszymi kamieniami ozdobnymi i masą perłową, tak że na wartość dzieła miała wpływ nie kosztowność materialna, lecz pomysł i precyzja wykonania.**
Główne motywy jego klejnotów to realistycznie ujęte rośliny i zwierzęta.

EMILE GALLÉ (Francuz, 1846-1904)

Urodzony w Nancy w Lotaryngii, uważany był jeszcze za życia a największego mistrza szklarskiego.

W warsztacie założonym w 1874 r. produkował zarówno szkło, jak i ceramikę, jednak zasłynął przede wszystkim dzięki wyrobom ze szkła.

Dostrzegł wielkie możliwości rzeźbiarskie tkwiące w tym tworzywie, usiłował oddać w szkłe zjawisko ruchu, na który tak wielki nacisk kładli zwolennicy secesji.

Szukając nowych sposobów modelowania szkła, wynalazł kilka nowych technik, pracował nieustannie nad nowymi metodami. Wiele jego wyrobów łączy kilka technik.



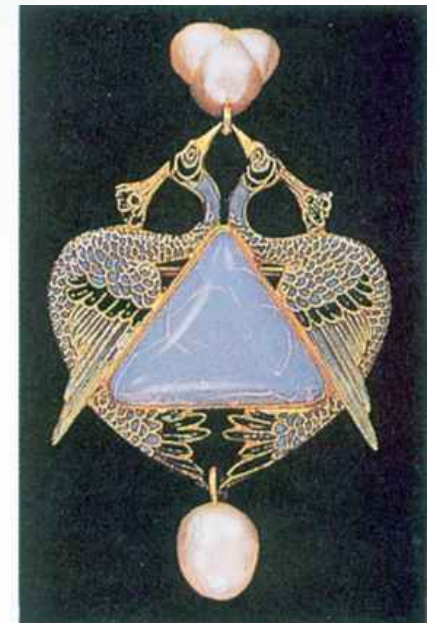
RENE LALIQUE (Francuz, 1860-1945)

Rene Lalique był najwybitniejszym jubilerem Art Nouveau.

Wykonywał najróżniejsze ozdoby, od szpilek do kapelusza po dekoracyjne staniki dla Sary Bernhardt, jednej z najważniejszych jego patronek, kołnierze, bransolety, wisiorki, zapinki (noszone na gorsecie), brosze i grzebienie do włosów.

Osobiście zrealizował niewiele swoich projektów, z reguły biżuterie wykonywali inni rzemieślnicy. Do końca XIX w. biżuteria była przede wszystkim wyznacznikiem zamożności.

Lalique zrewolucjonizował tę dziedzinę sztuki, kładąc akcent na jakość artystyczną klejnotów. Czynnikiem decydującym stała się dla artysty ich przydatność do osiągnięcia zamierzonego efektu, toteż kiedy wykorzystywał cenne tworzywa, robił to jedynie ze względów estetycznych. Tylko z tego powodu zestawiał materiały o różnej wartości.



LOUIS COMFORT TIFFANY

Louis Comfort, syn znanego amerykańskiego jubilera Charlesa Tiffany'ego, założył firmę Louis C. Tiffany & Associated Artists, która potem zmieniła nazwę na Tiffany Studios.

W 1900 r. firma projektowała wnętrza zarówno domów prywatnych, jak i gmachów publicznych, m.in. Białego Domu w Waszyngtonie.

Charakterystyczny styl Tiffany'ego stał się siłą napędową dla rodzącego się kierunku.

W 1880 r. artysta opatentował wynalazek szkła iryzującego, zwanego *favrile* (co znaczy „robione ręcznie”), które stało się znakiem rozpoznawczym wyrobów tej firmy.

W 1902 r. Louis Comfort został dyrektorem artystycznym Tiffany and Co.



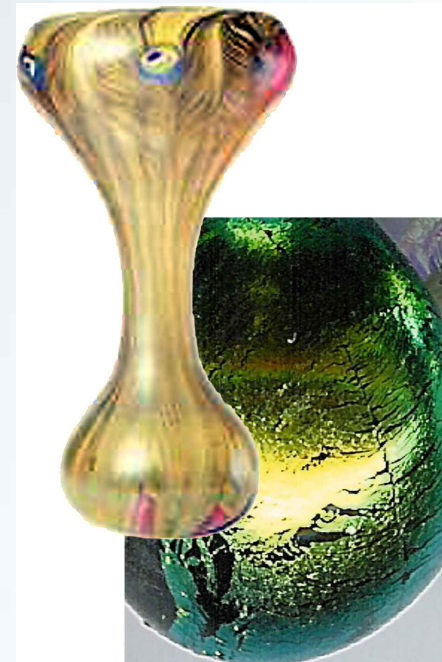
SZKŁO IRYZUJĄCE

Naczynia szklane mieniające się tęczowymi barwami, otrzymywane przez pokrycie ich powierzchni substancją (zwykle sole metali, np. cyny, tytanu, baru itp.) o współczynniku załamania światła większym od współczynnika załamania światła szkła. Szkła leżące długo w ziemi ulegają naturalnej iryzacji.

(franc. *irisation*, od *iriser* 'mienić się barwami tęczy')

Iryzacja występuje m.in. na powierzchni minerałów, macicy perłowej, plamach cieczy (np. benzyny), bańkach mydlanych a czasem w atmosferze – na chmurach.

Nazwa iryzacja pochodzi z mitologii greckiej od imienia bogini **Iris** – posłanki bogów, będącej personifikacją tęczy.



WARSZTATY WIEDEŃSKIE

Warsztaty Wiedeńskie, Wiener Werkstätte, pracownie służące projektowaniu i produkcji wyrobów sztuki użytkowej, założone w 1903 w Wiedniu przez J. Hoffmanna, K. Mosera, J. Urbana.

Przedmioty z nich pochodzące odznaczały się funkcjonalnością i powściągliwą ornamentyką w stylu secesji wiedeńskiej.

Warsztaty Wiedeńskie wywarły znaczący wpływ na rozwój europejskiej sztuki dekoracyjnej początku XX w.

MEBLE

HENRY VAN DE VELDE

Biurko 1899, Germańskie Muzeum Narodowe w Norymberdze

Biurko to jest jedną z ikon secesyjnej sztuki użytkowej. W przekonujący sposób symbolizuje koncepcję jedności formy, kształtu i funkcji.



CHARLES RENNIE MACKINTOSH

Widok sypialni w Hill House 1903, Helensburgh koło Glasgow

Dom zachowany do dzisiaj i dostępny dla zwiedzających kryje w swoich wnętrzach oryginalny, przemyślany w każdym szczególe wystrój.

Sypialnia w Hill House charakteryzuje się surowym geometrycznym wystrojem, typowym dla Szkoły Glasgow. Okładziny zdobione motywami celtyckimi na tle białego gruntowanego drewna są cechą wyróżniającą meble Mackintosha.



MALARSTWO

Elementy stylizacji secesyjnej widoczne były w wielu kierunkach malarstwa końca XIX wieku, m.in. u takich artystów, jak **Van Gogh i Gauguin**.

Linia i kontur ponownie odzyskały wartość środka ekspresji, co było reakcją na impresjonistyczny rozpad konkretności formy.

Wielu artystów podkreślało, że linie są nośnikiem emocji, środkiem przekazu.

Trudno znaleźć artystów tworzących czyste malarstwo secesyjne. Często twórczość jednego malarza mieściła w sobie poza secesją jeszcze kilka innych nurtów.

Wiele wątków łączyło secesję z symbolizmem końca XIX wieku. Liczni twórcy zespalali secesyjną formę z symboliczną treścią, np. **Francuz Maurice Denis**.

MALARSTWO

Artyści zafascynowani byli:

- potęgą i płodnością życia, sprawami płci, widząc w nich wielkie misterium przyrody.
- Czasem przerażeni odwiecznym cyklem życia i śmierci wyrażali pesymistyczny nastrój końca wieku.
- Kobietę przedstawiano jako rodzicielkę, matkę albo zmysłową i okrutną kobietę fatalną, która tryumfując nad mężczyzną, niszczy go.
- W miłości widziano demoniczną, destrukcyjną siłę.
- Obrazy i rzeźby tego stylu operowały niejasnością, zagadkowością, usiłując wywołać subtelny, nieuchwytny nastrój.

NABIŚCI

Typowa dla secesji jest działalność francuskiej grupy artystów Les Nabis (Prorocy): Paula Serusier, Maurice'a Denis, Pierre'a Bonnard, Eduarda Vuillard i innych. Było to ugrupowanie malarzy, grafików, scenografów, dekoratorów, witrażystów, wszechstronnie wykształconych zamożnych mieszczan, którzy z zainteresowaniami plastycznymi wiąźali także zainteresowania literaturą i teatrem. Stowarzyszenie Nabistów zawiązało się w 1888 roku. „Prorocy” występowali przeciw impresjonizmowi, a za swego ojca duchowego uważali estetę i symbolistę Gauguina.

PAUL SERUSIER, *Talizman*, 1888

MAURICE DENIS, *Muzy*, 1893.



NURT ESTETYZUJĄCY

GUSTAV KLIMT

(1862-1918)

Ukończy studia w Szkole Sztuk Dekoracyjnych w Wiedniu.

W latach 1898-1903 był prezesem wiedeńskiej Secesji.

Jego malarstwo, ornamentalne i linearne, o tematyce często symbolicznej, zniewieściale i dekadencje, doskonale reprezentuje styl schyłku wieku.

W 1902 wykonał alegoryczny fryz dla gmachu Secesji i uzyskał wielki wpływ na artystyczną młodzież.

Jego monumentalne malowidła (*Filozofia, Medycyna, Prawo*), przeznaczone na plafon Uniwersytetu w Wiedniu, zostały gwałtownie zaatakowane przez publiczność i władze uczelni. Na skutek niepowodzenia Klimt wycofał się z publicznego życia i poświęcił się sztuce portretowej.

W swoich obrazach nawiązywał do sztuki egipskiej i bizantyjskiej. Malarz nie miał bezpośrednich uczniów — ale cenili go bardzo **E. Schiele** i **Oskar Kokoschka**.



Pocałunek, 1909

AUBREY VINCENT BEARDSLEY

[birdslej], (1872-1898)

Angielski rysownik i ilustrator. Samouk, jedynie kilka miesięcy uczył się w szkole artystycznej w Londynie. Jego wczesne prace wykazują wpływ prerafaelitów. Zafascynowanie drzeworytem japońskim oraz studia nad francuską grafiką XVIII w. przyczyniły się do ukształtowania oryginalnego stylu Beardsleya.

Jego rysunki przesycone atmosferą dekadencji i wyrafinowanego erotyzmu charakteryzuje dekoracyjno-płaszczyznowe, sylwetkowe ujęcie postaci, operowanie czernią i bielą, niemal bez walorów pośrednich, oraz kapryśną, giętką splecioną ornamentalnie linią. Beardsley jest twórcą licznych winięt, ilustracji książkowych i projektów okładek (ilustracje do *Madame Bovary* G. Flauberta, do *Salome* O. Wilde'a, do dzieł E. A. Poe'go, H. Balzaka, Arystofanesa; winiety i ilustracje do czasopism ang. „The Yellow Book” i „The Savoy”).

Twórczość artystyczna Beardsleya wywarła wpływ na grafikę modernizmu.



ALFONS MUCHA (1860-1939)

Czeski artysta plastyk. Projektował grafikę użytkową (plakaty), tworzył projekty wnętrz, przedmiotów rzemiosła artystycznego. (m.in. złotnictwa), witraże. Był też scenografem, ilustratorem i malarzem (cykl obrazów **Epos słowiański**, od 1913).

Mucha wykształcił własny styl, odznaczający się wysokimi walorami rysunku, dekoracyjnością, zawierający elementy symbolizmu. Styl ten rozpowszechniły wzorniki Muchy. **Pełen dramatyzmu, płynny styl Muchy sprawił, że jego nazwisko stało się synonimem ruchu secesji.** Artysta pracował w Wiedniu przy dekoracjach teatralnych.

W latach 90. stał się znany dzięki Sarze Bernhardt, wielkiej aktorce, która jemu właśnie zleciła wykonanie plakatu anonsującego jej przedstawienie, potem zaś powierzała mu projektowanie swoich kostiumów, biżuterii i scenografii. Większość kolekcjonowanych dziś prac Muchy powstała w latach 1890-1910.



NURT EKSPRESJONISTYCZNY

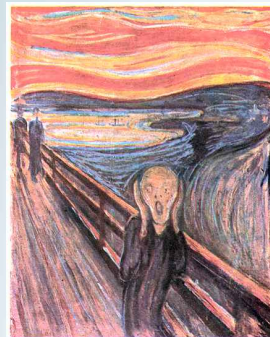
EDVARD MUNCH

[munk], (1863-1944)

Norweski malarz i grafik, jeden z głównych reprezentantów ekspresjonizmu. Studiował w Oslo i w Paryżu, gdzie uległ wpływom Vincenta van Gogha i P. Gauguina. W 1892-95 mieszkał i wystawiał w Berlinie, był związany z międzynarodową cyganerią artystyczną (A. Strindberg, S. Przybyszewski). W 1909 Munch osiadł w Norwegii. Tworzył obrazy olejne oraz grafikę (litografię, drzeworyt i akwafortę). Zajmował się również fotografią. Podobnie jak inni członkowie berlińskiej bohemy, Munch wzbudzał swoją otwartością kontrowersje, zgorszenie, ale również ogromny rezonans w środowisku artystycznym.

Malował kompozycje symboliczno-ekspresyjne, **podejmował tematy egzystencjalne: miłości i śmierci, walki płci. Dawał w nich wyraz nękającym go lękom, obsesjom erotycznym, poczuciu osamotnienia i rozpacz, strachu przed chorobą i śmiercią** (np. *Zazdrość, Krzyk, Strach, Madonna, Taniec życia*).

Dominującym elementem w obrazach Muncha **była kreska, secesyjna linia konturu, ekspresyjna deformacja, przerysowanie, odrealnianie i kontrastowanie barw**. Jego sztuka wywarła duży wpływ zwłaszcza na niemiecki ekspresjonizm.

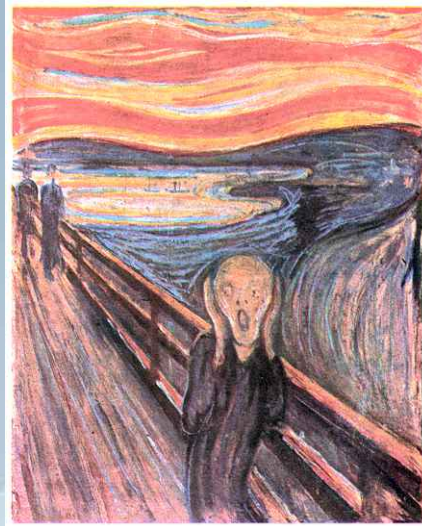


EDVARD MUNCH

[munk], (1863-1944)



Madonna, 1894,



Krzyk 1893,



Taniec życia 1899-1900